



รายงานการพัฒนาคุณภาพ
การศึกษาด้วยเกณฑ์ EdPEx

คณะทันตแพทยศาสตร์
มหาวิทยาลัยศรีนครินทรวิโรฒ

ระหว่างปีการศึกษา 2564

สารบัญ

หน้า

ส่วนที่ 1 แนวทางการดำเนินการ (รายงานตั้งแต่ปีที่ 1-3)	
1. วิสัยทัศน์ของหน่วยงาน	1
2. เป้าหมายสำคัญของหน่วยงาน	1
3. เป้าหมายในการพัฒนาหน่วยงาน (Goal-based) ตามแนวทางของเกณฑ์ EdPEX ในระยะเวลา 3 ปี	1
4. แนวทาง/วิธีการนำเกณฑ์ EdPEX ไปใช้ในการพัฒนาหน่วยงาน	2
5. การวิเคราะห์โครงสร้างองค์การ	2 - 10
6. แผนพัฒนาองค์กรในระยะ 3 ปี	11 - 15
ส่วนที่ 2 ความก้าวหน้าในการดำเนินการ (รายงานตั้งแต่ปีที่ 2-3)	16 - 24
หมวด 7 ผลลัพธ์ (Results)	25 - 26

1. วิสัยทัศน์ของหน่วยงาน

โรงเรียนทันตแพทย์เพื่อการเรียนรู้ตลอดชีวิตและสร้างสังคมสุขภาวะ
Dental school for lifelong learning and well-being society

การปรับปรุงข้อมูล

ข้อมูลเดิม

ปรับปรุงใหม่จากปีการศึกษา 2563

2. เป้าหมายสำคัญของหน่วยงาน

1. ผลิตและพัฒนาทันตบุคลากรที่มีคุณภาพ และมีการเรียนรู้ตลอดชีวิต
2. ผลิตงานวิจัยและนวัตกรรมที่มีคุณภาพ
3. บริการวิชาการทางด้านสุขภาพช่องปาก เพื่อสร้างสังคมสุขภาวะ

การปรับปรุงข้อมูล

ข้อมูลเดิม

ปรับปรุงใหม่จากปีการศึกษา 2563

3. เป้าหมายในการพัฒนาหน่วยงาน (Goal-based) ตามแนวทางของเกณฑ์ EdPEX

ในระยะเวลา 3 ปี เช่น การปรับปรุงช่องทางการสื่อสาร ระบบงานที่สำคัญ การรับฟังเสียงของลูกค้า เป็นต้น

การปรับปรุงข้อมูล

ข้อมูลเดิม

ปรับปรุงใหม่จากปีการศึกษา 2563

ปีการศึกษา	เป้าหมายในการพัฒนาหน่วยงาน
2565	1. การทบทวนวิสัยทัศน์ พันธกิจ และค่านิยม ให้มีความกระชับชัดเจน 2. การสื่อสารและถ่ายทอดนโยบายแผนปฏิบัติการ 3. การจัดทำแผนพัฒนาบุคลากร
2566	1. การปรับปรุงและพัฒนาระบบการรับฟังเสียงของลูกค้า ลูกค้ากลุ่มอื่นและผู้มีส่วนได้ส่วนเสีย 2. การพัฒนารายวิชาของหลักสูตรเพื่อตอบสนองต่อความต้องการความคาดหวังของผู้เรียนและผู้มีส่วนได้ส่วนเสีย 3. การพัฒนากระบวนการบริหารจัดการวิจัยและนวัตกรรมของคณะฯ
2567	1. การพัฒนาการบริการวิชาการด้านสุขภาพช่องปากแบบบูรณาการ

การปรับปรุงข้อมูล

- ข้อมูลเดิม
 ปรับปรุงใหม่จากปีการศึกษา.....

4. แนวทาง/วิธีการนำเกณฑ์ EdPEX ไปใช้ในการพัฒนาหน่วยงาน

- 1) สร้างความเข้าใจในกลุ่มผู้บริหารเกี่ยวกับการนำเกณฑ์ EdPEX มาใช้ในการพัฒนาหน่วยงาน
- 2) วิเคราะห์จุดเด่นจุดด้อยของของคณะเพื่อจัดทำโครงร่างองค์กร ทบทวนวิสัยทัศน์ และ ร่วมกันวิเคราะห์และ พัฒนาวัฒนธรรมองค์กร
- 3) ถ่ายทอดวิสัยทัศน์ค่านิยมและพันธกิจไปสู่บุคลากรทุกระดับเพื่อการสื่อสารสร้างความเข้าใจ
- 4) ปรับแผนกลยุทธ์อย่างเป็นระบบมีผลการติดตามผลดำเนินงานครอบคลุมทุกภารกิจเพื่อให้ได้ผลลัพธ์และ เป้าหมายที่คณะตั้งไว้
- 5) ทำแผนพัฒนาคุณภาพที่เกิดจากการวิเคราะห์ระบบการดำเนินงานของคณะการจัดลำดับความสำคัญของ ปัญหา โดยมุ่งเน้นเรื่องการพัฒนาคุณภาพของคณะ และนำไปปรับปรุงระบบการดำเนินงาน

การปรับปรุงข้อมูล

- ข้อมูลเดิม
 ปรับปรุงใหม่จากปีการศึกษา 2563

5. การวิเคราะห์โครงสร้างองค์กร (Organizational Profile)

1. การจัดการศึกษา วิจัย และบริการทางการศึกษาอื่น ๆ ที่สำคัญตามพันธกิจ

1) หลักสูตรที่ได้วุฒิการศึกษา (Degree Program)

1.1) หลักสูตรที่ขึ้นตรงต่อมหาวิทยาลัย ทั้งสิ้น 6 หลักสูตร โดยแบ่งเป็น

1.1.1) หลักสูตรปริญญาตรี 2 หลักสูตร ได้แก่

1) หลักสูตรทันตแพทยศาสตรบัณฑิต ระยะเวลา 6 ปี มีการจัดการเรียนการสอนแบบชั้นเรียน ชั้นปี 1-3 รายวิชาศึกษาทั่วไป และวิทยาศาสตร์ทั่วไปและการแพทย์พื้นฐาน ชั้นปี 4-6 รายวิชาชีพทันตแพทย์และคลินิก รูปแบบการจัดการเรียนการสอนแบบชั้นเรียนทั้ง บรรยาย ปฏิบัติการและฝึกทักษะทางคลินิก

2) หลักสูตรสาธารณสุขศาสตรบัณฑิต สาขาวิชาทันตสาธารณสุข (ต่อเนื่อง) ระยะเวลา 2 ปี มีการจัดการเรียนการสอนแบบชั้นเรียนและแบบทางไกลทางอิเล็กทรอนิกส์เป็นสื่อหลัก ประกอบด้วยวิชาศึกษาทั่วไป วิชาเฉพาะด้าน (กลุ่มวิชาชีพสาธารณสุข) และวิชาเฉพาะด้าน (กลุ่มวิชาเฉพาะสาขา)

1.1.2) หลักสูตรปริญญาโท วิทยาศาสตรมหาบัณฑิต ทั้งสิ้น 4 หลักสูตร ได้แก่

- 1) หลักสูตรวิทยาศาสตรมหาบัณฑิต สาขาทันตกรรมคลินิก
- 2) หลักสูตรวิทยาศาสตรมหาบัณฑิต สาขาทันตกรรมทั่วไปขั้นสูง
- 3) หลักสูตรวิทยาศาสตรมหาบัณฑิต สาขาวิชาวิทยาการช่องปากและแม็กซิลโลเฟเชียล
- 4) หลักสูตรวิทยาศาสตรมหาบัณฑิต สาขาทันตกรรมผู้สูงอายุ

1.2) หลักสูตรที่ขึ้นตรงต่อทันตแพทยสภา ทั้งสิ้น 3 หลักสูตร ได้แก่

- 1.2.1) หลักสูตรระดับต่ำกว่าปริญญาตรี 2 หลักสูตร ได้แก่ หลักสูตรผู้ช่วยทันตแพทย์ และหลักสูตรผู้ช่วยทันตแพทย์ (นอกเวลา)
- 1.2.2) หลักสูตรทันตแพทย์ประจำบ้าน 1 หลักสูตร ได้แก่ หลักสูตรทันตแพทย์ประจำบ้านสาขาทันตกรรมจัดฟัน

2. หลักสูตร Upskil/Reskill 7 หลักสูตร (Non-Degree Program) ระยะเวลา 4 เดือน ได้แก่ หลักสูตรทันตกรรมผู้สูงอายุ หลักสูตรทันตกรรมประดิษฐ์ หลักสูตรปริทันตวิทยา หลักสูตรเวชศาสตร์ช่องปาก หลักสูตรวิทยาเอนโดดอนท์ หลักสูตร The Advanced Education Program in Implant Dentistry และหลักสูตร The Advanced Education Program in Dental Technology

การบริการทางการศึกษาอื่นๆ

งานวิจัย เป็นการสร้างองค์ความรู้ใหม่และนวัตกรรม เพื่อให้เกิดการพัฒนาวิทยาการทางทันตกรรมใหม่ๆ ด้วยวิธีการจัดการสนับสนุนส่งเสริมและให้ทุนแก่คณาจารย์และบุคลากร

งานบริการวิชาการ ส่วนงานโรงพยาบาลทันตกรรม ให้ 3 บริการหลักดังนี้ บริการผู้ป่วยในคลินิกการเรียนการสอน (Student clinic) คลินิกบริการทันตกรรม (Special clinic) และหน่วยบริการวิชาการเพื่อลดความเหลื่อมล้ำของปัญหาทันตสุขภาพ ด้วยจัดการถ่ายทอดองค์ความรู้ในการดูแลสุขภาพช่องปากและให้บริการทันตกรรม

2. พันธกิจ วิสัยทัศน์ ค่านิยม และวัฒนธรรม

วิสัยทัศน์ โรงเรียนทันตแพทย์เพื่อการเรียนรู้ตลอดชีวิตและสร้างสังคมสุขภาวะ

Dental school for lifelong learning and well-being society

- พันธกิจ**
1. ผลิตและพัฒนาทันตบุคลากรที่มีคุณภาพ และมีการเรียนรู้ตลอดชีวิต
 2. ผลิตงานวิจัยและนวัตกรรมที่มีคุณภาพ
 3. บริการวิชาการทางด้านสุขภาพช่องปาก เพื่อสร้างสังคมสุขภาวะ

ค่านิยม “DENTS”

D : Dental Professionalism (ทันตบุคลากรที่เป็นมืออาชีพ),

E : Ethics (มีจริยธรรมและคุณธรรม)

N : Novelty and Innovation (สร้างสรรค์งานวิจัยและนวัตกรรม)

T : Training and Learning (ฝึกฝนและเรียนรู้)

S : Social responsibility (รู้รับผิดชอบต่อสังคม)

วัฒนธรรม การปรับตัว

3. ลักษณะโดยรวมของบุคลากร

		ประเภทของบุคลากร							
		สายวิชาการ คน (ร้อยละ)		สายปฏิบัติการ สังกัด สำนักงานคณบดีภาควิชา/ คน (ร้อยละ)			สายปฏิบัติการ สังกัด โรงพยาบาลทันตกรรม คน (ร้อยละ)		
		ข้าราชการ	พนักงาน	ข้าราชการ	พนักงาน	ลูกจ้าง	ข้าราชการ	พนักงาน	ลูกจ้าง
วุฒิการศึกษา	ต่ำกว่าปริญญาตรี	0	0	0	10 (22.22)	0	0	69(62.17)	0
	ปริญญาตรี	0	9 (12)	0	20 (44.44)	3(6.67)	0	30(27.03)	11(9.90)
	ปริญญาโท	2 (2.67)	8 (10.67)	0	12 (26.67)	0	0	1 (0.90)	0
	ปริญญาเอกหรือเทียบเท่า	5 (6.67)	51 (68)	0	0	0	0	0	0

ตำแหน่งวิชาการ	ศาสตราจารย์/ เชี่ยวชาญพิเศษ	0	0	0	0	0	0	0	0
	รอง ศาสตราจารย์/ เชี่ยวชาญ	0	8 (10.67)	0	0	0	0	0	0
	ผู้ช่วย ศาสตราจารย์/ ชำนาญการพิเศษ	2 (2.67)	15 (20)	0	2 (4.44)	0	0	0	0
	อาจารย์ชำนาญ/ การ	5 (6.67)	45 (60)	0	5 (11.11)	0	0	0	0
รวม		7	68	0	42	3	0	100	11

4. สินทรัพย์

อาคารสถานที่ คณะทันตแพทยศาสตร์ ตั้งอยู่ที่อาคาร 17มี , 15 ชั้นประกอบด้วยห้องบรรยายชั้น 3 จำนวน 5 ห้อง, ห้องสัมมนาชั้น 13 จำนวน 5 ห้อง, ห้องปฏิบัติการสำหรับนิสิตทันตแพทย์ชั้น 7,8,9 ห้องปฏิบัติการเพื่อการวิจัย 3 ห้อง, ห้องปฏิบัติการหัวหุ่นจำลองชั้น 15 จำนวน 2 ห้อง, ห้องสำหรับถ่ายทำ (Studio), ห้องประชุมชั้น 14 และจัดการเรียนการสอนทางไกล ชั้น 13 จำนวน 2 ห้อง

โรงพยาบาลทันตกรรม ประกอบด้วย

คลินิกการเรียนการสอน ได้แก่ คลินิกตรวจและพิเคราะห์โรคในช่องปาก,คลินิกรังสีวิทยาช่องปาก , คลินิกศัลยศาสตร์ช่องปาก,คลินิกทันตกรรมสำหรับเด็ก, คลินิกทันตกรรมจัดฟัน, คลินิกทันตกรรมทั่วไป, คลินิกทันตกรรมอนุรักษ, คลินิกบัณฑิตศึกษา

คลินิกบริการทันตกรรม ได้แก่ คลินิกทันตกรรมพิเศษ ชั้น 1 อาคารคณะทันตแพทยศาสตร์และ คลินิกทันตกรรมอโศกมนตรี ชั้น 5 อาคารบริการหม่อมหลวงปิ่น มาลากุล

เทคโนโลยี และอุปกรณ์ที่สำคัญ

1) ระบบเครือข่ายคอมพิวเตอร์ (Computer network)

ปัจจุบัน คณะฯ ใช้ระบบการจัดการข้อมูลของโรงพยาบาลทันตกรรมผ่านทาง 2 ระบบ ได้แก่

- ระบบ SSB สำหรับโครงสร้างพื้นฐาน ได้แก่ ระบบเวพระเบียน การตรวจสอบสิทธิ พัสตุ และการนัดหมายผู้ป่วย
- ระบบ PAC เพื่อใช้ในการเก็บภาพถ่ายรังสีของทุกคลินิก และสามารถเปิดดูและเชื่อมกับระบบ SSB ด้วย ระบบ PAC viewer

2) อุปกรณ์ที่สำคัญเพื่อการรักษาทางทันตกรรม

- ระบบ CAD-CAM สำหรับการรักษาทางทันตกรรมประดิษฐ์
- โปรแกรมคอมพิวเตอร์ช่วยวิเคราะห์กะโหลกศีรษะ & โมเดลฟันและจำลองใบหน้าหลังการจัดฟัน
- Microscope สำหรับการรักษาทางวิทยาเอนโดดอนท์

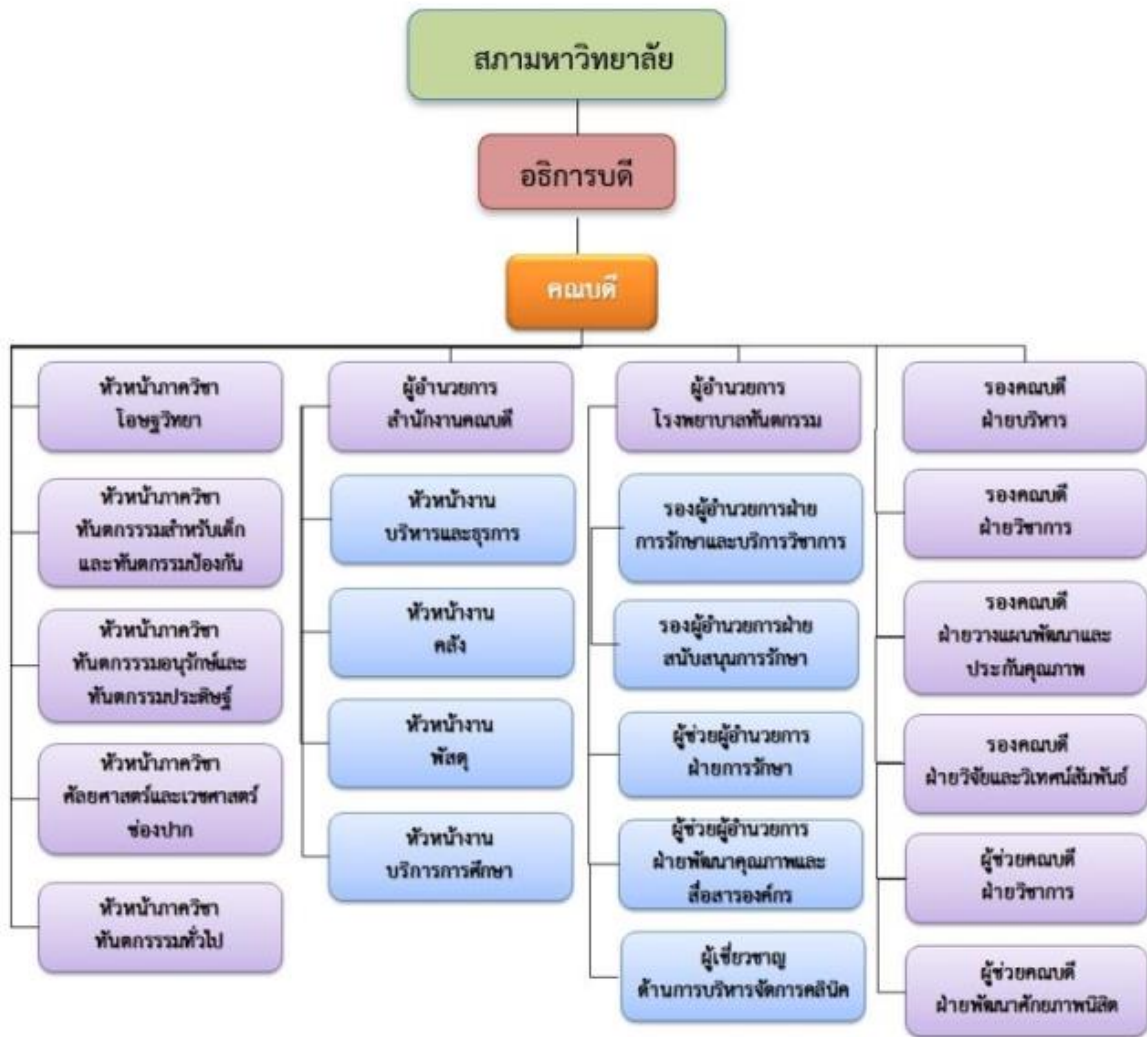
3) อุปกรณ์ที่สำคัญเพื่อการวิจัย

- กล้องจุลทรรศน์อิเล็กตรอนแบบส่องกราดและอุปกรณ์วิเคราะห์ธาตุ (Scanning Electron Microscope)
- เครื่องทดสอบวัสดุสากล (Universal Testing Machine)
- เครื่องควบคุมอุณหภูมิร้อน-เย็น เป็นจังหวะ (Thermal Cycling)
- เครื่องตัดความเร็วต่ำ (Low speed cutting machine)
- เครื่องขัดตัวอย่างชิ้นงาน (Grinding and polishing machine)
- กล้องจุลทรรศน์ใช้แสงแบบสเตอริโอ (Stereo Microscope)
- เครื่องตรวจสอบการเพิ่มปริมาณดีเอ็นเอในสภาพจริง (RealTime PCR)

5. สภาวะแวดล้อมด้านกฎระเบียบข้อบังคับ

กฎหมาย กฎระเบียบ ข้อบังคับ	ส่วนราชการที่เป็นผู้ออกหรือเจ้าของกฎหมาย
1. ด้านการจัดการเรียนการสอน	
พ.ร.บ.การศึกษาแห่งชาติ พ.ศ.2542 แก้ไขเพิ่มเติม (ฉบับที่ 2) พ.ศ.2545 (ฉบับที่ 3) พ.ศ.2553 และ (ฉบับที่ 4) พ.ศ.2562 พ.ร.บ. มหาวิทยาลัยศรีนครินทรวิโรฒ พ.ศ.2559 ฉบับสมบูรณ์ เกณฑ์มาตรฐานของทันตแพทยสภา เกณฑ์มาตรฐานหลักสูตร พ.ศ.2558 ข้อบังคับมหาวิทยาลัยศรีนครินทรวิโรฒว่าด้วยการศึกษาระดับบัณฑิตศึกษา พ.ศ.2559	กระทรวง อุดมศึกษา วิทยาศาสตร์ วิจัยและนวัตกรรม มหาวิทยาลัยศรีนครินทรวิโรฒ ทันตแพทยสภา สกอ. มหาวิทยาลัยศรีนครินทรวิโรฒ
2. ด้านการบริการวิชาการ	
พ.ร.บ.ควบคุมการประกอบโรคศิลปะ พ.ศ.2535 พ.ร.บ. สถานพยาบาล พ.ศ.2541	ทันตแพทยสภา กระทรวงสาธารณสุข
3. ด้านการวิจัย	
ข้อบังคับมหาวิทยาลัยศรีนครินทรวิโรฒ ว่าด้วยกองทุนส่งเสริมพัฒนาการวิจัยและนวัตกรรม พ.ศ. 2559 ประกาศการรับและการจ่ายเงินอุดหนุนวิจัยและนวัตกรรม แนวทางการปฏิบัติ การดำเนินการขอรับรองจริยธรรมการวิจัยในมนุษย์จากคณะกรรมการจริยธรรมสำหรับพิจารณาโครงการวิจัยที่ทำในมนุษย์ มศว พ.ศ.2560 ข้อบังคับมหาวิทยาลัยศรีนครินทรวิโรฒว่าด้วยการจัดการทรัพย์สินทางปัญญา พ.ศ.2559 แนวทางปฏิบัติเพื่อความปลอดภัยทางชีวภาพสำหรับการดำเนินงานด้านเทคโนโลยีชีวภาพสมัยใหม่	สภามหาวิทยาลัยศรีนครินทรวิโรฒ มหาวิทยาลัยศรีนครินทรวิโรฒ ชมรมจริยธรรมการทำวิจัยในคนในประเทศไทย มหาวิทยาลัยศรีนครินทรวิโรฒ มหาวิทยาลัยศรีนครินทรวิโรฒ คณะกรรมการเทคนิคด้านความปลอดภัยทางชีวภาพ ศูนย์พันธุวิศวกรรมและเทคโนโลยีชีวภาพแห่งชาติสำนักงานคณะกรรมการวิจัยแห่งชาติ
4. ด้านการบริหาร (การเงินและพัสดุ)	
ประกาศมหาวิทยาลัยศรีนครินทรวิโรฒ เรื่อง หลักเกณฑ์การจ่ายเงินรายได้ มหาวิทยาลัยศรีนครินทรวิโรฒ พ.ศ. 2560 ระเบียบกระทรวงการคลังว่าด้วยการจัดซื้อจัดจ้างและการบริหารพัสดุภาครัฐ พ.ศ.2560 ระเบียบจากกรมบัญชีกลาง	มหาวิทยาลัยศรีนครินทรวิโรฒ กรมบัญชีกลาง กระทรวงการคลัง สำนักงานตรวจเงินแผ่นดิน กระทรวงการคลัง
5. ด้านการบริหาร (บุคคล)	
- ระเบียบสำนักงานข้าราชการพลเรือน - ระเบียบสำนักงานคณะกรรมการการอุดมศึกษา - ข้อบังคับสภามหาวิทยาลัยศรีนครินทรวิโรฒ - ระเบียบบริหารราชการแผ่นดิน	สำนักงานข้าราชการพลเรือน กระทรวงการอุดมศึกษา วิทยาศาสตร์ วิจัยและนวัตกรรม - มหาวิทยาลัยศรีนครินทรวิโรฒ - สำนักนายกรัฐมนตรี

6. โครงสร้างองค์กร



7. ผู้เรียน ลูกค้ำกลุ่มอื่น และผู้มีส่วนได้ส่วนเสีย

ความต้องการและความคาดหวังของกลุ่มผู้เรียนจำแนกเป็นระดับปริญญาตรี บัณฑิตศึกษา มีความต้องการหลักในด้านการเรียน การสอน ดังตารางที่ 7.1 ลูกค้ำกลุ่มอื่นคือ ผู้ป่วย ดังตารางที่ 7.2 และผู้มีส่วนได้ ส่วนเสีย คือ ผู้ปกครอง ผู้ใช้บัณฑิตและศิษย์ซึ่งเป็น ผู้เรียนในอดีต ตารางที่ 7.3

ตาราง 7.1 ความต้องการและความคาดหวังของผู้เรียน พันธกิจด้านการเรียนการสอน

ความต้องการ / ความคาดหวัง	นิสิตปริญญาตรี	นิสิตบัณฑิตศึกษา	ทันตแพทย์ที่เข้าร่วมหลักสูตร Reskill/Upskill
ด้านการจัดการเรียนการสอน (Degree and Non-Degree program)			
1.1 หลักสูตรมีมาตรฐานและได้รับการรับรองจากสภาวิชาชีพ	✓	✓	✓
1.2 อาจารย์มีความเชี่ยวชาญเนื้อหาสาระวิชา	✓	✓	✓
1.3 สำเร็จการศึกษาตามระยะเวลา	✓	✓	✓
1.4 สามารถผ่านการสอบประเมินและรับรองความรู้ ความสามารถในการประกอบวิชาชีพทันตกรรม	✓	N/A	N/A
1.5 การจัดการเรียนการสอนที่มีความพร้อมสู่การมีงานทำ	✓	✓	N/A
1.6 นำความรู้ที่ได้ไปพัฒนาการทำงานเฉพาะสาขา	N/A	N/A	✓

ด้านสิ่งอำนวยความสะดวก			
2.1 การมีสถานที่เรียนและสิ่งอำนวยความสะดวก	✓	✓	✓
2.2 อุปกรณ์ที่ใช้ในการเรียนการสอนอยู่ในสภาพพร้อมใช้งานและเพียงพอ	✓	✓	✓
2.3 มีห้องปฏิบัติการที่สามารถทำงานนอกเวลาได้	✓	✓	✓
2.4 มีห้องพักสำหรับบัณฑิตศึกษา	N/A	✓	N/A

ตารางที่ 7.2 ความต้องการและความคาดหวังของผู้มารับบริการทันตกรรม

ความต้องการ / ความคาดหวัง	ผู้ป่วยนิสิต ในคลินิกการเรียนการสอน	ผู้ป่วย ในคลินิกบริการทันตกรรม
ด้านการบริการ		
1.1 ผู้ให้บริการมีความรู้ความสามารถ	✓	✓
1.2 ผู้ให้บริการมีความเชี่ยวชาญเฉพาะสาขา	N/A	✓
1.3 ระยะเวลาในการรักษาเหมาะสม	✓	✓
1.4 ได้รับบริการทางทันตกรรมที่มีคุณภาพ	✓	✓
1.5 ได้รับบริการทันตกรรมในราคาสมเหตุสมผล	✓	✓
ด้านสิ่งอำนวยความสะดวก		
2.1 สถานที่และสิ่งอำนวยความสะดวกอยู่ในสภาพพร้อมใช้งานและเพียงพอ	✓	✓
2.2 คลินิกบริการทันตกรรมมีความสะอาด	✓	✓
2.3 มีที่จอดรถที่สะดวกสบาย/ระยะเวลาในการรอไม่นาน	N/A	✓
2.4 ความสะดวกในการทำนัดหมาย/ระยะเวลาในการรอไม่นาน	✓	✓
2.5 ความสะดวกในการชำระเงิน/ระยะเวลาในการรอไม่นาน	✓	✓

ตารางที่ 7.3 ความต้องการและความคาดหวังของผู้มีส่วนได้ส่วนเสีย

ความต้องการ / ความคาดหวัง	ผู้ปกครอง	ผู้ใช้บัณฑิต	ศิษย์เก่า
1. หลักสูตรมีมาตรฐานและได้รับการรับรองจากสภาวิชาชีพ	✓	✓	
2. นิสิตที่จบมีคุณภาพตามเกณฑ์มาตรฐานวิชาชีพ	✓	✓	
3. มีทุนการศึกษาสำหรับนิสิตที่ขาดแคลนทุนทรัพย์	✓	✓	
4. นิสิตสำเร็จการศึกษาตามระยะเวลา	✓	✓	
5. นิสิตสามารถผ่านการสอบการประเมินและรับรองความรู้ความสามารถในการประกอบวิชาชีพทันตกรรม	✓	✓	
6. บัณฑิตมีความพร้อมและทักษะในการปฏิบัติงานตามความต้องการของผู้ใช้บัณฑิต	✓	✓	
7. บัณฑิตมีจริยธรรมทางวิชาชีพ ซื่อสัตย์ และรับผิดชอบ	✓	✓	
8. คณะทันตแพทยศาสตร์มีความก้าวหน้ามีชื่อเสียงเป็นที่ยอมรับของวงการวิชาชีพ	✓	✓	✓
9. มีการจัดอบรม / หลักสูตรเพื่อพัฒนาความรู้อย่างต่อเนื่อง			✓

8. ผู้ส่งมอบ คู่ความร่วมมือที่เป็นทางการและไม่เป็นทางการ

ผู้ส่งมอบ : บริษัทวัสดุอุปกรณ์ทางทันตกรรม บริษัทยา บริษัทวัสดุอุปกรณ์ทางวิทยาศาสตร์ บริษัทจัดทำโปรแกรมโรงพยาบาล

คู่ความร่วมมือที่เป็นทางการและไม่เป็นทางการ

ด้านการเรียนการสอน : คณะแพทยศาสตร์ มศว คณะวิทยาศาสตร์ มศว แหล่งฝึกงานของนิสิต

ด้านการวิจัย : Tokyo Medical and Dental University (TMDU), (Kyushu University, Osaka University)

9. ตำแหน่งในการแข่งขัน

พันธกิจด้านการเรียนการสอน

คณะฯ มีจัดการเรียนการสอนที่เหมาะสมกับผู้เรียนหลายระดับ มีหลักสูตรที่รองรับหลากหลายและมีการปรับปรุงหลักสูตรเป็นระยะอย่างสม่ำเสมอ จากสถิติการรับนิสิตในปีการศึกษา 2564 คณะทันตแพทยศาสตร์ มศว มีคะแนนการสอบเข้าของกลุ่มสถาบันแพทยศาสตร์แห่งประเทศไทยจากคะแนนต่ำสุดที่สามารถสอบเข้าได้ จัดเป็นอันดับที่ 5 มีคะแนนเท่ากับ 59.0061 (คณะทันตแพทยศาสตร์ จุฬาลงกรณ์มหาวิทยาลัย 65.8911 มหาวิทยาลัยมหิดล 62.5922 มหาวิทยาลัยธรรมศาสตร์ 59.9861 มหาวิทยาลัยเชียงใหม่ 59.1222)

สำหรับหลักสูตรระดับบัณฑิตศึกษา ทั้ง 4 หลักสูตร มีจำนวนประกาศรับรวมทั้งหมด 35 คนต่อปีการศึกษา มีผู้มาสมัครสอบคัดเลือกเกินจำนวนรับทุกปีการศึกษา นอกจากนี้มีโครงการฝึกอบรมทันตแพทย์ระยะสั้น (หลักสูตร 4 เดือน) เพื่อเพิ่มพูนทักษะและประสบการณ์ทางคลินิก อีก 6 หลักสูตร จำนวนรับโครงการละ 5-10 คน ซึ่งมีทันตแพทย์สนใจสมัครเข้าฝึกอบรมจำนวนมาก ซึ่งมีความใกล้เคียงกันเมื่อเทียบกับคณะทันตแพทยศาสตร์ ที่มีที่ตั้งในเขตเดียวกัน (คณะทันตแพทยศาสตร์ จุฬาลงกรณ์มหาวิทยาลัย เปิดรับ 6 หลักสูตร มหาวิทยาลัยมหิดล 3 หลักสูตร)

พันธกิจด้านวิจัยและนวัตกรรม

เมื่อวิเคราะห์จำนวนผลงานวิจัยของคณะฯ ที่ได้รับการตีพิมพ์ในวารสารที่อยู่ในฐานข้อมูลระดับนานาชาติ (Scopus) ต่อผลงานวิจัยทั้งหมด มีอยู่ร้อยละ 65.70 ขณะที่มหาวิทยาลัยคู่แข่งที่มีขนาดใกล้เคียงกันมีค่าสูงถึงร้อยละ 98.21 โดยผลงานวิจัยของคณะฯ บางส่วนไปตีพิมพ์อยู่ในวารสารที่อยู่ในฐานข้อมูลศูนย์ดัชนีการอ้างอิงวารสารไทย Thai-Journal Citation Index (TCI) Centre ที่ใช้ในการประเมินคุณภาพวารสารวิชาการระดับชาติ คิดเป็นร้อยละ 34.21 (ข้อมูลในปี 2564) จากข้อมูลนี้เห็นได้ว่าคณะฯ ยังคงมีการตีพิมพ์ในวารสารที่อยู่ในระดับชาติต่อระดับนานาชาติสูงกว่าเมื่อเทียบกับมหาวิทยาลัยคู่แข่ง

ด้านผลผลิตของงานนวัตกรรมทางคณะฯ มีผลงานที่ได้รับการจดอนุสิทธิบัตร 9 ผลงาน (ข้อมูลในปี 2564) ยังคงน้อยกว่าเมื่อเทียบกับสถาบันชั้นนำ ขนาดใหญ่ที่ตั้งอยู่ในพื้นที่ใกล้เคียง และทางคณะฯ ยังไม่มีผลงานการจดสิทธิบัตร

ปัจจุบันคู่ความร่วมมือด้านวิจัยระดับนานาชาติทางคณะฯ มีทั้งหมด 3 หน่วยงาน ทำให้เกิดความร่วมมือทางการศึกษาต่อ ทางการวิจัยของบุคลากรสายวิชาการ และมีการแลกเปลี่ยนนิสิตของแต่ละสถาบัน

อย่างไรก็ตาม คณะฯ มีเงินทุนสนับสนุนการวิจัยจากภายในและนอกสถาบันทางคณะฯ ได้รับสูงถึง 9 ล้านบาท (ข้อมูลในปี 2564) ซึ่งเป็นงบประมาณจำนวนที่มากกว่ามหาวิทยาลัยคู่แข่งที่มีขนาดใกล้เคียงกัน อันนำไปสู่พัฒนาผลงานวิจัยให้อยู่ในระดับนานาชาติหรือการสร้างสรรคนวัตกรรมใหม่ของคณะฯ ต่อไป

พันธกิจด้านบริการวิชาการ

คณะฯ มีพันธกิจด้านการบริการวิชาการเพื่อตอบสนองความต้องการของสังคม มีเป้าประสงค์เพื่อให้การบริการทางทันตกรรมที่มีคุณภาพและได้รับการรับรองคุณภาพมาตรฐานโรงพยาบาล และสามารถขยายการบริการให้ครอบคลุมการรักษาทุกสาขา ทุกระดับ โดยมุ่งประโยชน์ของประชาชนในพื้นที่รับผิดชอบของมหาวิทยาลัยและผู้ยากกลุ่มพิเศษที่ขาดโอกาส ซึ่งคณะฯ ตั้งอยู่เขตใจกลางเมืองของกรุงเทพมหานครทำให้ผู้ที่เข้ามาใช้บริการเข้าถึงการบริการได้ง่ายกว่า รวมทั้งให้บริการวิชาการในลักษณะการจัดการศึกษาต่อเนื่องได้อย่างมีประสิทธิภาพเมื่อเทียบกับคณะทันตแพทยศาสตร์ที่มีขนาดใกล้เคียงพบว่าจะตั้งอยู่ในเขตปริมณฑลห่างจากตัวเมือง

พันธกิจด้านบุคลากรสารสนเทศ/ทรัพยากร/

คณะฯ จัดทำนโยบาย แผนงานและมาตรการด้านการบริหารทรัพยากรบุคคล ที่มีความสอดคล้องและสนับสนุนให้มหาวิทยาลัย บุคลากรทั้งหมดของคณะฯ มีจำนวนใกล้เคียงกับมหาวิทยาลัยคู่แข่งที่เริ่มก่อตั้งในเวลาใกล้เคียง ปัจจุบันร้อยละของบุคลากรสาย วิชาการ มีวุฒิปริญญาเอกหรือเทียบเท่าสูงกว่ามหาวิทยาลัยคู่แข่ง หากแต่ยังคงมีตำแหน่งวิชาการที่น้อยกว่า คณะฯ จึงเห็น (อาจารย์) ความสำคัญเรื่องการวางแผนและบริหารกำลังคนทั้งในเชิงปริมาณและคุณภาพที่เหมาะสมสอดคล้องกับการบรรลุภารกิจและความ จำเป็นของส่วนงาน และจัดทำแผนงานบริหารทรัพยากรบุคคล

10. การเปลี่ยนแปลงความสามารถในการแข่งขัน

พันธกิจด้านการเรียนการสอน

คณะฯ มีนโยบายพัฒนาการจัดการเรียนการสอน โดยกำหนดกลยุทธ์การสอนและการประเมินผล ให้เน้นการส่งเสริมทักษะ ของศตวรรษที่ 21 เช่น การเรียนรู้เชิงรุก (active learning) การเรียนแบบใช้ปัญหาเป็นฐาน (Problem based learning) การเรียน แบบโครงการเป็นฐาน (Project based learning) การเรียนรู้จากกรณีผู้ป่วย (Case based learning) และการทำวิจัยด้วยตนเอง โดย เพิ่มรายวิชาที่มีเนื้อหาในการส่งเสริมทักษะชีวิตและอาชีพ ทักษะสื่อสารและเทคโนโลยีสารสนเทศ เพื่อให้ได้บัณฑิตที่มีคุณสมบัติตรงกับ ที่ผู้ใช้บัณฑิตต้องการ และ สอดคล้องกับสมรรถนะผู้ประกอบการวิชาชีพทันตกรรมของอาเซียน

การเกิดสถานการณ์การแพร่ระบาดของโรคติดเชื้อไวรัสโคโรนา-19 คณะฯ สนับสนุนให้คณาจารย์อบรมเพื่อรองรับการจัดการ เรียนการสอนในรูปแบบออนไลน์อย่างต่อเนื่อง ร่วมกับมหาวิทยาลัยสนับสนุนโปรแกรมสำหรับการใช้งานออนไลน์ ได้แก่ ชุด Microsoft office 365 ให้กับบุคลากรและนิสิต ทำให้คณะฯ สามารถดำเนินการเรียนการสอนเสร็จสิ้นตามระยะเวลาของปีการศึกษา และนิสิตจบการศึกษาได้ตามเวลา ทั้งระดับปริญญาตรีและระดับบัณฑิตศึกษา

สถานการณ์ด้านสังคมของประเทศไทยที่เข้าสู่สังคมผู้สูงอายุ คณะฯ จึงได้จัดสรรทุนสนับสนุนส่งเสริมคณาจารย์ศึกษาต่อเพื่อ เพิ่มพูนความรู้ความสามารถที่จะรองรับการเปลี่ยนแปลงของสังคมในอนาคต พร้อมทั้งมีการปรับปรุงหลักสูตรให้รายวิชาในหมวดวิชาชีพ ทันตแพทย์มีความทันสมัย เพิ่มรายวิชาเกี่ยวกับทันตกรรมรากเทียม ทันตกรรมผู้สูงอายุ ทันตกรรมครอบครัว นวัตกรรมทางทันตกรรม และมีการพัฒนาหลักสูตรวิทยาศาสตร์มหาบัณฑิต สาขาทันตกรรมผู้สูงอายุ ซึ่งจะเริ่มรับนิสิตปีแรกในปีการศึกษา 2564

พันธกิจด้านวิจัยและนวัตกรรม

คณะฯ มีนโยบายสนับสนุนทุนสำหรับการทำวิจัยและทุนสนับสนุนการตีพิมพ์วารสารนานาชาติสำหรับอาจารย์และบุคลากร เพิ่มขึ้น คณาจารย์มีความรู้ความสามารถและมีศักยภาพในสร้างสรรค์งานวิจัยและนวัตกรรม

ขณะที่คณะฯ ยังคงมีข้อจำกัดในการเดินทางระหว่างประเทศในช่วงที่มีการแพร่ระบาดของเชื้อไวรัสโคโรนา 19 ทำให้เป็น อุปสรรคต่อนิสิตและบุคลากร แลกเปลี่ยนเรียนรู้กับสถาบันคู่ร่วมมือ ต่างประเทศ อย่างไรก็ตามกิจกรรมระหว่างสถาบันต่างประเทศ ยังคงอยู่และปรับเปลี่ยนรูปแบบเป็นออนไลน์

พันธกิจด้านบริการวิชาการ

จากสถานการณ์การแพร่ระบาดของโรคติดเชื้อไวรัสโคโรนา-19 เพื่อให้เกิดความปลอดภัยในการรักษาผู้ป่วย คณะฯ ได้ดำเนิน ปรับปรุงคลินิกให้มีระบบระบายและปรับปรุงคุณภาพอากาศ ระบบดูดละอองฝอย ระบบคัดกรองผู้มารับบริการ การจัดหาอุปกรณ์ ป้องกันการแพร่กระจายเชื้อ และคณะฯ ได้จัดเตรียมรถทันตกรรมเคลื่อนที่เพื่อรองรับให้บริการบริการวิชาการสู่ชุมชนสำหรับกลุ่ม ผู้รับบริการผู้สูงอายุที่ต้องนั่งรถเข็นผู้ป่วย

11. แหล่งข้อมูลเชิงเปรียบเทียบ

รายงานประจำปีของแต่ละสถาบัน การแลกเปลี่ยนข้อมูลกับในกลุ่มองค์กรคณะผู้บริหารคณะทันตแพทยศาสตร์แห่งประเทศไทย (อ.บ.ท.ท.) กลุ่มสถาบันแพทยศาสตร์แห่งประเทศไทย (ก.ส.พ.ท.) ข้อมูลผ่านเว็บไซต์ของสถาบันต่างๆ หรือ ได้จากการสอบถามข้อมูล ไปยังสถาบันซึ่งเป็นคู่แข่งโดยตรง

12. บริบทเชิงกลยุทธ์	
ความท้าทายเชิงกลยุทธ์	ความได้เปรียบเชิงกลยุทธ์
ด้านการจัดการศึกษา วิจัย บริการ และพันธกิจอื่นๆ	
นิสิตจบการศึกษาตามระยะเวลา 6 ปี นิสิตผ่านการสอบใบอนุญาตประกอบวิชาชีพ	นิสิตที่สอบเข้า ผ่านเกณฑ์การคัดเลือกและมีคะแนนสอบเข้าที่สูง นิสิตการทบทวนเนื้อหาอย่างสม่ำเสมอ มีการช่วยเหลือกัน ระหว่างรุ่นพี่รุ่นน้อง
การเพิ่มผลงานวิจัยทั้งในระดับชาติและนานาชาติ การต่อยอดผลงานวิจัยเพื่อไปสู่นวัตกรรม	มีทุนสนับสนุนเพื่อทำงานวิจัยและการตีพิมพ์ผลงานวิจัย มีระบบการสนับสนุนงานวิจัยเพื่อต่อยอดไปสู่งานนวัตกรรม
ด้านปฏิบัติการ	
คณะฯ ผ่านการประเมินเข้าสู่ screening ของ EdPEX เพื่อพัฒนา คุณภาพการศึกษา การสร้างแรงจูงใจ ความร่วมมือของบุคลากร	คณบดี ผู้นำองค์กรสูงสุดให้ความมุ่งมั่นต่อการพัฒนาคณะฯ
ด้านสร้างประโยชน์ให้สังคม	
การยกระดับมาตรฐานคุณภาพโรงพยาบาล HA การปรับตัวเข้าสู่ยุคดิจิทัล	ความเชี่ยวชาญของทันตแพทย์ครบทุกสาขา ทำงานเป็นทีม มีระบบระบายและปรับปรุงคุณภาพอากาศ ระบบดูแลของฝอย การเป็นโรงพยาบาลในสถาบันการศึกษา มีอาคารตั้งอยู่ใน สถานที่เดียวกัน
ด้านบุคลากร	
การรักษาไว้ซึ่งกำลังคนและผู้ปฏิบัติงานที่มีทักษะหรือสมรรถนะสูง	สิทธิสวัสดิการของมหาวิทยาลัย เช่น สิทธิการศึกษาบุตรใน โรงเรียนสาธิต มศว, สิทธิการเป็นสมาชิกสหกรณ์ออมทรัพย์, สิทธิการใช้สิ่งอำนวยความสะดวกที่ทางมหาวิทยาลัยจัดไว้ให้ และสิทธิการรักษาทางทันตกรรมของคณะฯ ให้กับบุคลากร
13. ระดับการปรับปรุงผลการดำเนินการ	
<p>การปรับปรุงด้วยหลักการ PDCA โดยนำผลการดำเนินงานที่ผ่านกระบวนการตรวจประเมินคุณภาพภายในและระบบพัฒนา คุณภาพตามเกณฑ์คุณภาพการศึกษาเพื่อการดำเนินการที่เป็นเลิศ (EdPEX) มาวางแผนและปรับปรุงกระบวนการให้สอดคล้องตามแผน กลยุทธ์ของปีต่อไป</p>	

การปรับปรุงข้อมูล

ข้อมูลเดิม

ปรับปรุงใหม่จากปีการศึกษา2563

6. แผนพัฒนาองค์กรในระยะ 3 ปี

ประกอบด้วยแผนปฏิบัติการที่ได้เรียงลำดับความสำคัญแล้ว จำนวน 3 แผน ดังนี้

Action Planning for Improvement Priorities เรื่องที่ 1

หัวข้อเรื่อง : การปรับปรุงและพัฒนาผลลัพธ์ของผู้เรียนเรื่องระยะเวลาเฉลี่ย (เดือน) ที่จบการศึกษาของนิสิตระดับบัณฑิตศึกษาในแต่ละหลักสูตร

1. คณะที่รับผิดชอบ	คณะทันตแพทยศาสตร์
2. หัวหน้าโครงการ	รองคณบดีฝ่ายวิชาการและผู้ช่วยคณบดีฝ่ายวิชาการ
3. ประเด็นจากการวิเคราะห์องค์กร (SA/OA)	จากผลลัพธ์ นิสิตระดับบัณฑิตศึกษามีแนวโน้มใช้ระยะเวลาในการจบการศึกษาที่นานเกินระดับที่ตั้งไว้ (36 เดือน) หลักสูตร วท.ม.สาขาทันตกรรมคลินิก ใช้ระยะเวลาเฉลี่ย 45.17 เดือน และหลักสูตร วท.ม.สาขาทันตกรรมทั่วไปชั้นสูง ใช้ระยะเวลาเฉลี่ย 43 เดือน
4. ผลที่คาดว่าจะได้รับ	ผลการประเมินความพึงพอใจของผู้เรียน
5. ความสำคัญของแผนนี้กับการดำเนินการ EdPEX	พันธกิจหลักพัฒนาและผลิตทันตบุคลากรระดับบัณฑิตศึกษาสู่สังคม
6. คณะทำงาน	คณะกรรมการฝ่ายวิชาการ
7. กระบวนการและขั้นตอน	ตามตารางแผนการดำเนินงาน
8. ระยะเวลาการดำเนินการโครงการ	ปีการศึกษา 2566-2567
9. ตัวชี้วัดความสำเร็จ	ระยะเวลาเฉลี่ย (เดือน) ที่จบการศึกษาของนิสิตระดับบัณฑิตศึกษาในแต่ละหลักสูตร
10. งบประมาณ และแหล่ง	-
11. การรายงานผล	-

แผนดำเนินงาน

ขั้นตอนดำเนินการ	พ.ศ.2566						พ.ศ.2567					
	ม.ค.	มี.ค.	พ.ค.	ก.ค.	ก.ย.	พ.ย.	ม.ค.	มี.ค.	พ.ค.	ก.ค.	ก.ย.	พ.ย.
1. แจกแต่ละหลักสูตรเกี่ยวกับ ตารางปฏิทินการศึกษา เพื่อให้บัณฑิตทราบล่วงหน้า			↔									
2. ชี้แจงข้อมูลเกี่ยวกับการยื่น สำเร็จการศึกษาว่าสามารถจบ ได้ด้วยแนวทางใดได้บ้าง				↔								
3. วางแผนการศึกษาให้จบ ทันเวลา					↔							
4. ติดตามและประเมินผล											↔	

Action Planning for Improvement Priorities เรื่องที่ 2

หัวข้อเรื่อง : การปรับปรุงและพัฒนากระบวนการรับฟังเสียงของลูกค้า (Voice of customers) ให้ครอบคลุมและเป็นระบบ

1. คณะที่รับผิดชอบ	คณะทันตแพทยศาสตร์
2. หัวหน้าโครงการ	รองคณบดีฝ่ายบริหารและรองคณบดีฝ่ายวางแผนพัฒนาและประกันคุณภาพ
3. ประเด็นจากการวิเคราะห์องค์กร (SA/OA)	การสร้างระบบสำหรับรับฟังเสียงลูกค้า : ผู้เรียน ผู้รับบริการ ลูกค้ากลุ่มอื่นและบุคลากร ให้เกิดขึ้นอย่างสมบูรณ์
4. ผลที่คาดว่าจะได้รับ	ข้อมูลสารสนเทศสำหรับการปรับปรุง พัฒนาและนำสู่การสร้างแผนกลยุทธ์
5. ความสำคัญของแผนนี้กับการดำเนินการEdPEX	1.การพัฒนาทั้งหลักสูตรและกระบวนการผลิตพัฒนาทันตบุคลากร 2.การพัฒนางานบริการวิชาการทางด้านสุขภาพช่องปากให้กับสังคม 3.การพัฒนาการบริหารองค์กร
6. คณะทำงาน	ตัวแทนผู้รับผิดชอบจากฝ่ายวิชาการและกิจการนิสิต ฝ่ายบุคคลและโรงพยาบาลทันตกรรม
7. กระบวนการและขั้นตอน	ตามตารางแผนดำเนินงาน
8. ระยะเวลาการดำเนินการโครงการ	ปีการศึกษา 2566-2567
9. ตัวชี้วัดความสำเร็จ	ความพึงพอใจของกลุ่มเป้าหมาย
10.งบประมาณ และแหล่ง	-
11. การรายงานผล	-

แผนดำเนินงาน

ขั้นตอนดำเนินการ	พ.ศ.2566						พ.ศ.2567						
	ม.ค.	มี.ค.	พ.ค.	ก.ค.	ก.ย.	พ.ย.	ม.ค.	มี.ค.	พ.ค.	ก.ค.	ก.ย.	พ.ย.	
1.ศึกษาข้อมูล รวบรวมและกำหนดกลุ่มลูกค้าและผู้รับผิดชอบ	↔												
2.จัดช่องทางวิธีการการรับฟังลูกค้า		↔											
3.พิจารณาออกแบบขั้นตอนของวิธีการที่เลือกไว้			↔										
4.จัดดำเนินงาน					↔								
5.เก็บข้อมูลและวิเคราะห์ผล												↔	↔

Action Planning for Improvement Priorities เรื่องที่ 3

หัวข้อเรื่อง : การปรับปรุงและพัฒนากระบวนการบริหารจัดการวิจัยและพัฒนานวัตกรรมของคณะฯ

1. คณะที่รับผิดชอบ	คณะทันตแพทยศาสตร์
2. หัวหน้าโครงการ	ผู้ช่วยคณบดีฝ่ายวิจัย
3. ประเด็นจากการวิเคราะห์ องค์กร (SA/OA)	ทบทวนและปรับปรุงกระบวนการบริหารจัดการด้านการวิจัยและนวัตกรรมให้เป็นระบบ
4. ผลที่คาดว่าจะได้รับ	จำนวนผลงานวิจัยและนวัตกรรมที่มีคุณภาพอย่างก้าวกระโดด
5. ความสำคัญของแผนนี้กับการดำเนินการ EdPEX	พันธกิจหลักสำหรับการผลิตงานวิจัยและนวัตกรรมที่มีคุณภาพ
6. คณะทำงาน	คณะกรรมการฝ่ายวิจัย
7. กระบวนการและขั้นตอน	ตามตารางแผนดำเนินงาน
8. ระยะเวลาการดำเนินการโครงการ	ปีการศึกษา 2566 - 2567
9. ตัวชี้วัดความสำเร็จ	1) จำนวนผลงานนวัตกรรมเพิ่มขึ้น 2) จำนวนผลงานตีพิมพ์ระดับนานาชาติเพิ่มขึ้น
10.งบประมาณ และแหล่ง	-
11. การรายงานผล	-

แผนดำเนินงาน

ขั้นตอนดำเนินการ	พ.ศ.2566						พ.ศ.2567					
	ม.ค.	มี.ค.	พ.ค.	ก.ค.	ก.ย.	พ.ย.	ม.ค.	มี.ค.	พ.ค.	ก.ค.	ก.ย.	พ.ย.
1. สํารวจการดําเนินการและ ความต้องการด้านวิจัยและ นวัตกรรมจากนักวิจัยในคณะฯ	↔						↔					
2. จัดทำโครงการสัมมนาความรู้ เพื่อการพัฒนา นวัตกรรม, การ ตีพิมพ์และการนำเสนอผลงาน ระดับนานาชาติ			↔					↔				
3. จัดสรรทุนสนับสนุนการพัฒนา นวัตกรรมและการตีพิมพ์ผลงาน ในระดับนานาชาติเพื่อสร้าง แรงจูงใจต่อนักวิจัย	ตลอดปีงบประมาณ											
4. สํารวจความพึงพอใจต่อ โครงการและกระบวนการต่าง ๆ ที่ฝ่ายวิจัยจัดขึ้น			↔					↔				
5. วิเคราะห์จุดอ่อนจุดแข็งด้าน นวัตกรรมของคณะฯ เพื่อนำไปสู่ การพัฒนาต่อไป			↔					↔				

ส่วนที่ 2

ความก้าวหน้าในการดำเนินการ (รายงานตั้งแต่ปีที่ 2-3)

โปรดรายงานความก้าวหน้าของผลการดำเนินการที่เกิดขึ้นจำแนกตามเกณฑ์ EdPEX ตามแผนพัฒนาที่กำหนดไว้หรือใน
ส่วนอื่นๆที่หน่วยงานได้ดำเนินการ ทั้งนี้ หากไม่มีผลดำเนินการในหัวข้อใด โปรดเว้นว่างไว้

หมวด 1 การนำองค์กร

หัวข้อ	เป้าหมาย	การดำเนินการ	ผลลัพธ์	ผู้รับผิดชอบ
1.1 การนำองค์กรโดยผู้นำระดับสูง				
ก วิสัยทัศน์และค่านิยม	ทบทวนวิสัยทัศน์พันธกิจและค่านิยม	ประชุมผ่านมติที่ประชุม กรรมการประจำคณะฯ	<p>วิสัยทัศน์ โรงเรียนทันตแพทย์เพื่อการเรียนรู้ตลอดชีวิตและสร้างสังคมสุขภาวะ Dental school for lifelong learning and well-being society</p> <p>พันธกิจ</p> <ol style="list-style-type: none"> 1. ผลิตและพัฒนาทันตบุคลากรที่มีคุณภาพ และมีการเรียนรู้ตลอดชีวิต 2. ผลิตงานวิจัยและนวัตกรรมที่มีคุณภาพ 3. บริการวิชาการทางด้านสุขภาพช่องปาก เพื่อสร้างสังคมสุขภาวะ <p>ค่านิยม “DENTS”</p> <p>D: Dental Professionalism (ทันตบุคลากรที่เป็นมืออาชีพ), E: Ethics (มีจริยธรรมและคุณธรรม) N: Novelty and Innovation (สร้างสรรค์งานวิจัยและนวัตกรรม) T: Training and Learning (ฝึกฝนและเรียนรู้) S: Social responsibility (รับผิดชอบต่อสังคม)</p> <p>วัฒนธรรม การปรับตัว</p>	<p>คณบดี</p> <p>รองคณบดีฝ่ายวางแผนพัฒนาและประกันคุณภาพ</p>

ข การสื่อสาร	เพิ่มช่องทางการสื่อสาร	1. นำเสนอวิสัยทัศน์และค่านิยมให้กับบุคลากรภายในองค์กร รับทราบทั่วกันผ่านงานสัมมนา คณะฯ 2. เพิ่มช่องทางประชาสัมพันธ์ให้มีรูปแบบหลากหลาย	ร้อยละของบุคลากรรับรู้วิสัยทัศน์และค่านิยมของคณะฯ	คนบดี รองคนบดีฝ่ายวางแผน พัฒนาและประกันคุณภาพ
ค พันธกิจและผลการดำเนินการของสถาบัน				
1.2 การกำกับดูแลองค์กรและการสร้างประโยชน์ให้สังคม				
ก การกำกับดูแลองค์กร				
ข การประพฤติปฏิบัติตามกฎหมายและอย่างมีจริยธรรม	เพื่อกำกับดูแลให้บุคลากรปฏิบัติตามกฎหมายได้อย่างถูกต้อง	ประชาสัมพันธ์และอบรมความรู้ความเข้าใจของกฎหมายใหม่ PDPA	ร้อยละของบุคลากรที่มีความรู้ความเข้าใจ PDPA มากกว่าร้อยละ 80	รองคนบดีฝ่ายบริหาร ผอ. โรงพยาบาลทันตกรรม
ค การสร้างประโยชน์ให้สังคม	เพื่อสร้างสังคมสุขภาวะ	ให้บริการวิชาการด้านสุขภาพช่องปากแก่ประชาชน	จำนวนผู้มารับบริการในโครงการหน่วยทันตกรรม	ผอ. โรงพยาบาลทันตกรรม รองผอ. ฝ่ายการรักษาและบริการวิชาการ

หมวด 2 กลยุทธ์

หัวข้อ	เป้าหมาย	การดำเนินการ	ผลลัพธ์	ผู้รับผิดชอบ
2.1 การจัดทำกลยุทธ์				
ก กระบวนการจัดทำกลยุทธ์	ทบทวนแผนกลยุทธ์ เพื่อให้ตรงตามความต้องการ ความคาดหวัง สอดคล้องกับสถานการณ์ปัจจุบัน	แต่ละฝ่าย/ส่วนงาน ทำการประชุม วิเคราะห์ผลดำเนินงาน พร้อมหาจุดอ่อนจุดแข็ง เพื่อวางแผนปรับปรุงพัฒนา กำหนดเป็นแผนกลยุทธ์ทั้งระยะสั้นและระยะยาว	แผนกลยุทธ์ของคณะฯ ทั้งระยะสั้นและระยะยาว	ทีมผู้บริหาร
ข วัตถุประสงค์เชิงกลยุทธ์				
2.2 การนำกลยุทธ์ไปปฏิบัติ				
ก การจัดทำแผนปฏิบัติการและการถ่ายทอดสู่การปฏิบัติ	ระบบการจัดสรรงบประมาณของคณะฯ เพื่อประสิทธิภาพและประสิทธิผล	วิเคราะห์และจัดสรรตามกรอบงบประมาณให้สอดคล้องกับกลยุทธ์	สัดส่วนของงบประมาณตามประเด็นกลยุทธ์ที่ตั้งไว้	ทีมผู้บริหาร
ข การปรับเปลี่ยนแผนปฏิบัติการ	คณะฯ สามารถปรับเปลี่ยนแผนปฏิบัติการให้ทันต่อเหตุการณ์ปัจจุบัน	1.ติดตามความก้าวหน้าของแผนปฏิบัติการตามกำหนด 2.ติดตามความก้าวหน้าของนโยบายต่าง ๆ	การปรับปรุงหลักสูตร/รายวิชาที่ทันสมัยมีการบูรณาการและเป็นไปตามเกณฑ์มาตรฐาน AUNQA	ทีมผู้บริหาร รองคณบดีฝ่ายวิชาการ

หมวด 3 ลูกค้ำ

หัวข้อ	เป้าหมาย	การดำเนินการ	ผลลัพธ์	ผู้รับผิดชอบ
3.1 ความคาดหวังของลูกค้ำ				
<p>ก. การรับฟังผู้เรียนและลูกค้ำกลุ่มอื่น</p> <p>ข. การจำแนกกลุ่มผู้เรียนและลูกค้ำกลุ่มอื่น และการกำหนดการจัดการศึกษา วิจัยและบริการฯ</p>	ข้อมูลสารสนเทศเพื่อการปรับปรุงพัฒนาการแผนกลยุทธ์ของคณะฯ	<p>1. วิเคราะห์และจำแนกกลุ่มลูกค้ำตามพันธกิจหลัก</p> <p>ด้านการเรียนการสอน</p> <ul style="list-style-type: none"> - ผู้เรียน : นิสิตระดับปริญญาตรีและระดับบัณฑิตศึกษา - ลูกค้ำกลุ่มอื่น/ผู้มีส่วนได้ส่วนเสีย : นักเรียน ม.ปลาย, ผู้ปกครอง, ศิษย์เก่า, ผู้ใช้บัณฑิต <p>ด้านวิจัย</p> <ul style="list-style-type: none"> - แหล่งทุนภายนอก <p>ด้านบริการวิชาการ</p> <ul style="list-style-type: none"> - ผู้รับบริการ <p>2. วิเคราะห์ประเด็นความต้องการความคาดหวังกลุ่มลูกค้ำแต่ละกลุ่ม</p> <p>3. ออกแบบวิธีการสำรวจความต้องการความคาดหวังของกลุ่มลูกค้ำ กำหนดช่วงเวลาที่เหมาะสมในการสำรวจ</p>	<p>1. ความต้องการความคาดหวังของลูกค้ำ</p> <p>2. ความพึงพอใจของผู้เรียนต่อการจัดการเรียนการสอน, สิ่งสนับสนุนการเรียนการสอน, กิจกรรมเสริมสร้างศักยภาพ</p> <p>3. ความพึงพอใจของผู้รับบริการ</p>	<p>รองคณบดีฝ่ายวิชาการ</p> <p>รองคณบดีฝ่ายพัฒนา</p> <p>ศักยภาพนิสิตและวิเทศสัมพันธ์</p> <p>ผอ. โรงพยาบาลทันตกรรม</p> <p>ผู้ช่วยคณบดีฝ่ายวิจัย</p>

3.2 ความผูกพันของลูกค้า				
ก. ความสัมพันธ์และการสนับสนุนผู้เรียน และลูกค้ากลุ่มอื่นๆ	การรักษาภาพลักษณ์และ ผู้เรียน/ส่วนแบ่งทางการตลาด	การจัดกิจกรรมประชาสัมพันธ์และ เพิ่มช่องทางสื่อสารกับผู้เรียนใน อนาคต	อัตราการแข่งที่สูงขึ้น	รองคณบดีฝ่ายวิชาการ รองคณบดีฝ่ายพัฒนา ศักยภาพนิสิตและวิเทศ สัมพันธ์
ข. การค้นหาความพึงพอใจและความ ผูกพันของผู้เรียนและลูกค้ากลุ่มอื่น	ข้อมูลสารสนเทศของผู้เรียน และลูกค้ากลุ่มอื่นเพื่อการ ปรับปรุงพัฒนา	สำรวจความพึงพอใจของผู้เรียนและ ผู้รับบริการ	ข้อมูลที่ได้รับการนำไปปรับปรุงและ พัฒนา	รองคณบดีฝ่ายวิชาการ ผอ. โรงพยาบาลทันตกรรม
ค. การใช้ข้อมูลเสียงของลูกค้าและตลาด	ระบบการรับฟังเสียงจากผู้เรียน และลูกค้ากลุ่มอื่น	1. วิเคราะห์จำแนกกลุ่มผู้เรียนและ ลูกค้ากลุ่มอื่น 2. วางแผนผังการรับฟัง มีการกำหนด ผู้รับผิดชอบเพื่อปรับปรุงพัฒนา 3. จัดทำช่องทางการติดต่อที่ชัดเจน	จำนวนข้อเสนอแนะที่ได้รับการนำไป ปรับปรุงและพัฒนา	รองคณบดีฝ่ายบริหาร รองคณบดีฝ่ายพัฒนา ศักยภาพนิสิตและวิเทศ สัมพันธ์ ผอ. โรงพยาบาลทันตกรรม

หมวด 4 การวัด การวิเคราะห์ และการจัดการความรู้

หัวข้อ	เป้าหมาย	การดำเนินการ	ผลลัพธ์	ผู้รับผิดชอบ
4.1 การวัด วิเคราะห์ และปรับปรุงผล การดำเนินการของสถาบัน				
ก การวัดผลการดำเนินการ	ระบบการวัดผลดำเนินการเพื่อ ตอบสนองต่อการเปลี่ยนแปลงอย่าง ทันที่	1.พิจารณากำหนดตัวชี้วัดที่สำคัญ 2.วางแผนเก็บรวบรวมข้อมูลเพื่อ วิเคราะห์ทั้งแนวโน้มและเปรียบเทียบ สภาพการแข่งขัน	อยู่ระหว่างการดำเนินการ	รองคณบดีฝ่ายวางแผน พัฒนาและประกันคุณภาพ
ข การวิเคราะห์และทบทวนผลการ ดำเนินการ				
ค การปรับปรุงผลการดำเนินการ				
4.2 การจัดการสารสนเทศและการ จัดการความรู้				
ก ข้อมูลและสารสนเทศ	ช่องทางสำหรับการถ่ายทอดและ พัฒนาความรู้ระหว่างบุคลากร ภายในคณะฯ	1.วิเคราะห์และกำหนดองค์ความรู้ที่ บุคลากรทั้งสายวิชาการและสาย ปฏิบัติการต้องการ 2. เสาะหาความรู้ที่เหมาะสมและ สอดคล้องกับความต้องการจัดเป็น กิจกรรม 3.บันทึกและรวบรวมสำหรับการศึกษา ด้วยตนเองหรือทบทวน	จำนวนองค์ความรู้ในระบบการ จัดการเพื่อต่อยอดและพัฒนา	รองคณบดีฝ่ายบริหาร รองคณบดีฝ่ายวางแผน พัฒนาและประกันคุณภาพ
ข ความรู้ของสถาบัน				

หมวด 5 บุคลากร

หัวข้อ	เป้าหมาย	การดำเนินการ	ผลลัพธ์	ผู้รับผิดชอบ
5.1 สภาวะแวดล้อมด้านบุคลากร				
ก. ชีตความสามารถและอัตรากำลังบุคลากร	คณะฯ มีกำลังคนที่มีขีดความสามารถต่อการขับเคลื่อนตามแผนกลยุทธ์	1. ประเมินอัตรากำลังปัจจุบันและอนาคตที่เหมาะสมต่อการดำเนินงานตามแผนปฏิบัติการ 2. วิเคราะห์และพัฒนาขีดความสามารถของบุคลากรตามความเหมาะสมในแต่ละตำแหน่ง	อยู่ระหว่างการดำเนินการ	รองคณบดีฝ่ายบริหาร
ข. บรรยากาศการทำงานของบุคลากร	การทำงานที่มีประสิทธิภาพและประสิทธิผล	1. จัดกิจกรรมที่บุคลากรมีส่วนร่วม สร้างสัมพันธ์ที่ดีต่อการทำงาน มีทัศนคติการทำงานที่ดีบวก	1. จำนวนกิจกรรม 2. บุคลากรมากกว่าร้อยละ 80 เข้าร่วมกิจกรรม	
5.2 ความผูกพันของบุคลากร				
ก. การประเมินความผูกพันของบุคลากร	สร้างประสบการณ์ที่ดีแก่บุคลากร (Employee experience) ให้มีความสัมพันธ์ที่ดีต่อกัน	1. จัดกิจกรรมโดยมีผู้บริหารเข้าร่วมกล่าวต้อนรับและมอบรางวัลของที่ระลึกอย่างต่อเนื่อง 2. เปิดโอกาสให้บุคลากรได้แสดงความคิดเห็นต่อผู้บังคับบัญชาของตน 3. ประเมินผลการปฏิบัติงานอย่างโปร่งใสและมีธรรมาภิบาล	ความภาคภูมิใจในองค์กร การมีส่วนร่วมช่วยให้หน่วยงานประสบความสำเร็จ และการเคารพความคิด ความรู้สึกและข้อเสนอแนะของผู้อยู่ใต้บังคับบัญชา ที่มีระดับมากกว่า 4 จากคะแนนเต็ม 5	รองคณบดีฝ่ายบริหาร
ข. วัฒนธรรมองค์กร				
ค. การจัดการผลการปฏิบัติงานและการพัฒนา				

หมวด 6 ระบบปฏิบัติการ

หัวข้อ	เป้าหมาย	การดำเนินการ	ผลลัพธ์	ผู้รับผิดชอบ
6.1 กระบวนการทำงาน:				
ก. การออกแบบการจัดการศึกษา วิจัย และบริการฯ และกระบวนการ	ระบบของการจัดการศึกษาและบริการวิชาการทุกด้านที่นำไปสู่ผลผลิตคุณภาพ	1. แต่งตั้งคณะกรรมการ 2. จัดการประชุม ระดมความคิด วิเคราะห์ข้อมูล 3. ออกแบบการเรียนรู้/กิจกรรมพัฒนาสิ่งและสนับสนุนการเรียนรู้ 4. ออกแบบขั้นตอนการควบคุมคุณภาพการบริการวิชาการ	ความพึงพอใจของผู้เรียนและผู้รับบริการในด้านต่างๆ ความพึงพอใจของผู้ใช้บัณฑิต	ทีมผู้บริหาร
ข. การจัดการและการปรับปรุงกระบวนการ				
ค. การจัดการเครือข่ายอุปทาน				
ง. การจัดการนวัตกรรม				
6.2 ประสิทธิภาพของการปฏิบัติการ:				
ก. ประสิทธิภาพและประสิทธิผลของกระบวนการ	การทำงานบรรลุเป้าหมายและเสร็จตามเวลาที่กำหนด	จัดทำ ดำเนินการและติดตามตัวชี้วัดตามแผนปฏิบัติการ ตามระยะเวลาที่กำหนด	1. นิสิตจบการศึกษาตามระยะเวลาที่กำหนดและได้งานทำภายใน 1 ปี 2. การจัดสรรและบริหารงบประมาณเสร็จทันเวลา	รองคณบดีฝ่ายวิชาการ รองคณบดีฝ่ายบริหาร
ข. ความปลอดภัยและการรักษาความปลอดภัยบนโลกไซเบอร์	เพิ่มประสิทธิผลของการทำงาน	1. จัดระบบและขอบเขตการเข้าถึงข้อมูล 2. ตรวจสอบการเจาะระบบความปลอดภัยของผู้ไม่หวังดี	จำนวนครั้งที่ตรวจพบการเจาะระบบ	รองคณบดีฝ่ายบริหาร
ค. การเตรียมพร้อมด้านความปลอดภัยและภาวะฉุกเฉิน	ความพร้อมด้านความปลอดภัยและภาวะฉุกเฉิน	1. จัดกิจกรรมอบรมการปฐมพยาบาลเบื้องต้นเพื่อช่วยเหลือผู้ป่วยที่กำลังจะหยุดหายใจ หรือหัวใจกำลังจะหยุดเต้น 2. จัดกิจกรรมอบรมฝึกซ้อมดับเพลิงและฝึกซ้อมอพยพหนีไฟ	1. จำนวนการซ้อมหนีไฟ 2. จำนวนการตรวจเช็คอุปกรณ์และทางหนีไฟ บุคลากรที่เข้ารับการอบรมมากกว่าร้อยละ 80	รองคณบดีฝ่ายบริหาร

หมวด 7 ผลลัพธ์

หัวข้อ	เป้าหมาย	การดำเนินการ	ผลลัพธ์	ผู้รับผิดชอบ
7.1 ผลลัพธ์ด้านการเรียนรู้ของผู้เรียน และบริการที่ตอบสนองต่อลูกค้ากลุ่มอื่น และด้านกระบวนการ : ผลลัพธ์ด้านการเรียนรู้ของผู้เรียน และบริการที่ตอบสนองต่อลูกค้ากลุ่มอื่น และด้านประสิทธิผลของกระบวนการเป็นอย่างไร				
ก ผลลัพธ์ด้านการเรียนรู้ของผู้เรียนและด้านบริการที่มุ่งเน้นลูกค้า				
การปรับปรุงและพัฒนาผลลัพธ์ของผู้เรียนเรื่องระยะเวลาเฉลี่ย (เดือน) ที่จบการศึกษาของนิสิตระดับบัณฑิตศึกษาในแต่ละหลักสูตร	ระยะเวลาเฉลี่ย(เดือน) ที่จบการศึกษาของนิสิตระดับบัณฑิตศึกษาในแต่ละหลักสูตร ลดลง	ติดตามและประเมินผล การประเมินความพึงพอใจ และระยะเวลาเฉลี่ย (เดือน) ที่จบการศึกษาของผู้เรียน	นิสิตระดับบัณฑิตศึกษามีแนวโน้มใช้ระยะเวลาในการจบการศึกษาที่นานเกินระดับที่ตั้งไว้ (36 เดือน) หลักสูตร วท.ม.สาขาทันตกรรมคลินิก ใช้ระยะเวลาเฉลี่ย 45.17 เดือน และหลักสูตร วท.ม.สาขาทันตกรรมทั่วไป ชั้นสูง ใช้ระยะเวลาเฉลี่ย 43 เดือน	รองคณบดีฝ่ายวิชาการและผู้ช่วยคณบดีฝ่ายวิชาการ

หัวข้อ	เป้าหมาย	การดำเนินการ	ผลลัพธ์	ผู้รับผิดชอบ
7.2 ผลลัพธ์ด้านลูกค้า : ผลลัพธ์การดำเนินการด้านการมุ่งเน้นลูกค้าเป็นอย่างไร				
ก ผลลัพธ์ด้านการมุ่งเน้นผู้เรียนและลูกค้ากลุ่มอื่น				
การปรับปรุงและพัฒนากระบวนการรับฟังเสียงของลูกค้า (Voice of customers) ให้ครอบคลุมและเป็นระบบ	การสร้างระบบสำหรับรับฟังเสียงลูกค้า : ผู้เรียน ผู้รับบริการ ลูกค้ากลุ่มอื่นและบุคลากร ให้เกิดขึ้นอย่างสมบูรณ์	จัดช่องทางวิธีการการรับฟังลูกค้า และเก็บข้อมูลเพื่อนำมาวิเคราะห์ผล	ข้อมูลสารสนเทศสำหรับการปรับปรุงพัฒนาและนำสู่การสร้างแผนกลยุทธ์	รองคณบดีฝ่ายบริหาร และรองคณบดีฝ่ายวางแผนพัฒนาและประกันคุณภาพ
7.3 ผลลัพธ์ด้านบุคลากร : ผลการดำเนินการด้านการมุ่งเน้นบุคลากรมีอะไรบ้าง				
ก ผลลัพธ์ด้านการมุ่งเน้นบุคลากร				
การปรับปรุงและพัฒนากระบวนการบริหารจัดการวิจัยและพัฒนา นวัตกรรมของคณะฯ	จำนวนผลงานวิจัยและนวัตกรรมที่มีคุณภาพอย่างก้าวกระโดด	ทบทวนและปรับปรุงกระบวนการบริหารจัดการด้านการวิจัยและนวัตกรรมให้เป็นระบบ	1) จำนวนผลงานนวัตกรรมเพิ่มขึ้น 2) จำนวนผลงานตีพิมพ์ระดับนานาชาติเพิ่มขึ้น	ผู้ช่วยคณบดีฝ่ายวิจัย