



คณะทันตแพทยศาสตร์
มหาวิทยาลัยศรีนครินทรวิโรฒ

รายงานพัฒนาคุณภาพ
การศึกษาด้วยเกณฑ์ EdPEX

คณะทันตแพทยศาสตร์
มหาวิทยาลัยศรีนครินทรวิโรฒ

ปีการศึกษา 2562

สารบัญ

หน้า

ส่วนที่ 1 แนวทางการดำเนินการ (รายงานตั้งแต่ปีที่ 1-3)

1. วิสัยทัศน์ของหน่วยงาน	2
2. เป้าหมายสำคัญของหน่วยงาน	2
3. เป้าหมายในการพัฒนาหน่วยงาน (Goal-based) ตามแนวทางของเกณฑ์ EdPEX ในระยะเวลา 3 ปี	3
4. แนวทาง/วิธีการนำเกณฑ์ EdPEX ไปใช้ในการพัฒนาหน่วยงาน	5
5. การวิเคราะห์โครงสร้างองค์การ	5
6. แผนพัฒนาองค์การในระยะ 3 ปี	20

ส่วนที่ 2 แนวทางการดำเนินการ (รายงานตั้งแต่ปีที่ 1-3)

7. ความก้าวหน้าในการดำเนินการ	26
หมวด 1 การนำองค์การ	27
หมวด 2 กลยุทธ์	29
หมวด 3 ลูกค้ำ	30
หมวด 4 การวัด การวิเคราะห์ และการจัดการความรู้	32
หมวด 5 บุคลากร	34
หมวด 6 ระบบปฏิบัติการ	35
หมวด 7 ผลลัพธ์	36

ส่วนที่ 2 ความก้าวหน้าในการดำเนินการ (รายงานตั้งแต่ปีที่ 2-3)

การปรับปรุงข้อมูล

- ข้อมูลเดิม
- ปรับปรุงใหม่จากปีการศึกษา.....

1. วิสัยทัศน์ของหน่วยงาน

สถาบันทางการศึกษาชั้นนำที่มุ่งเน้นผลิตทันตบุคลากรที่มีคุณภาพคู่คุณธรรม และ การให้บริการแก่สังคม

การปรับปรุงข้อมูล

- ข้อมูลเดิม
- ปรับปรุงใหม่จากปีการศึกษา.....

2. เป้าหมายสำคัญของหน่วยงาน

พันธกิจ

1. ผลิตและพัฒนาทันตบุคลากรที่มีคุณภาพ คุณธรรม
2. ผลิตงานวิจัยและนวัตกรรมที่มีคุณภาพ เพื่อสังคมในระดับชาติและนานาชาติ
3. บริการวิชาการเพื่อลดความเหลื่อมล้ำ ทางด้านสุขภาพช่องปาก ด้วยจิตสาธารณะ และความรับผิดชอบต่อสังคม
4. สืบสานและทำนุบำรุงศิลปวัฒนธรรมไทย
5. พัฒนาระบบบริหารและระบบพัฒนาบุคลากรที่มีคุณภาพ

การปรับปรุงข้อมูล <input type="checkbox"/> ข้อมูลเดิม <input type="checkbox"/> ปรับปรุงใหม่จากปีการศึกษา.....
--

3. เป้าหมายในการพัฒนาหน่วยงาน (Goal-based) ตามแนวทางของเกณฑ์ EdPEX

ในระยะเวลา 3 ปี เช่น การปรับปรุงช่องทางการสื่อสาร ระบบงานที่สำคัญ การรับฟังเสียงของลูกค้า เป็นต้น

หมวดหัวข้อตามเกณฑ์ EdPEX	เป้าหมายตามแผน	เหตุผลความสำคัญและการพัฒนาผลลัพธ์ตัวชี้วัด
หมวด 1 การนำองค์กรโดยผู้นำระดับสูง (1.1 ก, 1.1 ข)	<ul style="list-style-type: none"> • ทบทวนวิสัยทัศน์ และกระบวนการเชิงกลยุทธ์ของคณะทันตแพทยศาสตร์ • จัดสัมมนาคณะเพื่อร่วมกันวิเคราะห์และพัฒนาวัฒนธรรมองค์กร รวมทั้งการกำหนดพฤติกรรมที่แสดงออกถึงค่านิยมองค์กร 	เพื่อให้เกิดความชัดเจนในการพัฒนาองค์กรและร่วมแนวทางในการดำเนินงานของคณะให้ได้ตามแผนที่วางไว้
หมวด 4 การวัด การวิเคราะห์และการจัดการความรู้ (4.1 การวัด การวิเคราะห์และปรับปรุงผลการดำเนินงานขององค์กร) หมวด 6 ระบบปฏิบัติการ	<ul style="list-style-type: none"> • การกำกับตัวชี้วัดสำคัญอย่างเป็นระบบ 	เพื่อให้สามารถติดตามการทำงานของแต่ละส่วนงานอย่างเป็นระบบ เพื่อให้มั่นใจว่าสามารถบรรลุเป้าหมายของแผนงานตามที่ตั้งไว้
หมวด 1 การนำองค์กรโดยผู้นำระดับสูง (1.1 ข การสื่อสารและผลการดำเนินงานขององค์กร)	ปรับปรุงช่องทางการสื่อสารกับบุคลากรให้รวดเร็ว ฉับไว และสื่อสารด้วยข้อมูลที่ถูกต้อง	เพื่อให้สามารถสื่อสารกับบุคลากรกับบุคลากรได้อย่างถูกต้องและรวดเร็ว
หมวด 3 ลูกค้า (3.1 เสียงจากลูกค้า)	ปรับปรุงระบบการฟังเสียงลูกค้า (Voice of customers) ให้ดำเนินการอย่างเป็นระบบ	เพื่อนำข้อมูลมาพัฒนาการดำเนินงานของคณะฯ ให้ตอบสนองต่อความต้องการของลูกค้าให้ครบทุกพันธกิจ

หมวดหัวข้อตามเกณฑ์ EdPEX	เป้าหมายตามแผน	เหตุผลความสำคัญและการพัฒนาผลลัพธ์ตัวชี้วัด
หมวด 4 การวัด การวิเคราะห์และการจัดการความรู้ (4.2 การจัดการความรู้ สารสนเทศ และเทคโนโลยีสารสนเทศ) หมวด 7 ผลลัพธ์	ปรับปรุงระบบการรวบรวมข้อมูลเพื่อแสดงผลลัพธ์ขององค์กร	เพื่อรวบรวมข้อมูลสารสนเทศของคณะฯ ให้เป็นระบบและง่ายต่อการสืบค้น ลดการรวบรวมข้อมูลซ้ำซ้อนกัน
หมวด 7 ผลลัพธ์	ร้อยละ 100 ของนิสิตคณะทันตแพทยศาสตร์ชั้นปีที่ 6 สอบผ่านการขึ้นทะเบียนผู้ประการวิชาชีพนทันตกรรม ก่อนการจบปีการศึกษา	เพื่อให้บัณฑิตที่จะจบการศึกษา สามารถออกไปปฏิบัติหน้าที่ในตำแหน่งทันตแพทย์ในสถานประกอบการทั้งของภาครัฐและภาคเอกชนได้

โดยในปีการศึกษา 2562 นี้ คณะทันตแพทยศาสตร์มีการเรียงลำดับความสำคัญของการพัฒนาเป้าหมายดังนี้

- 1) เพิ่มจำนวนให้ร้อยละ 100 ของนิสิตคณะทันตแพทยศาสตร์ชั้นปีที่ 6 สอบผ่านการขึ้นทะเบียนผู้ประการวิชาชีพนทันตกรรม ก่อนการจบปีการศึกษา
- 2) ปรับปรุงและพัฒนาระบบการรับฟังเสียงของลูกค้า (Voice of customers) ให้ครอบคลุมและเป็นระบบชัดเจน
- 3) ปรับปรุงและพัฒนาช่องทางการสื่อสารองค์กร เพื่อสื่อสารกับบุคลากรได้อย่างถูกต้องและรวดเร็ว
- 4) แผนพัฒนาวิทยาสารคณะทันตแพทยศาสตร์ มหาวิทยาลัยศรีนครินทรวิโรฒ ให้อยู่ใน TCI กลุ่ม 1
- 5) ปรับปรุงและพัฒนาระบบการรวบรวมข้อมูลสารสนเทศของคณะฯ ให้เป็นระบบและง่ายต่อการสืบค้น

การปรับปรุงข้อมูล

ข้อมูลเดิม

ปรับปรุงใหม่จากปีการศึกษา.....

4. แนวทาง/วิธีการนำเกณฑ์ EdPEX ไปใช้ในการพัฒนาหน่วยงาน

- 1) สร้างความเข้าใจในกลุ่มผู้บริหารเกี่ยวกับการนำเกณฑ์ EdPEX มาใช้ในการพัฒนาหน่วยงาน
- 2) วิเคราะห์จุดเด่นจุดด้อยของของคณะเพื่อจัดทำโครงร่างองค์กร ทบทวนวิสัยทัศน์ และ ร่วมกันวิเคราะห์และ พัฒนาวัฒนธรรมองค์กร
- 3) ถ่ายทอดวิสัยทัศน์ค่านิยมและพันธกิจไปสู่บุคลากรทุกระดับเพื่อการสื่อสารสร้างความเข้าใจ
- 4) ปรับแผนกลยุทธ์อย่างเป็นระบบมีผลการติดตามผลดำเนินงานครอบคลุมทุกภารกิจเพื่อให้ได้ผลลัพธ์และ เป้าหมายที่คณะตั้งไว้
- 5) ทำแผนพัฒนาคุณภาพที่เกิดจากการวิเคราะห์ระบบการดำเนินงานของคณะการจัดลำดับความสำคัญของ ปัญหา โดยมุ่งเน้นเรื่องการพัฒนาคุณภาพของคณะ และนำไปปรับปรุงระบบการดำเนินงาน

การปรับปรุงข้อมูล

ข้อมูลเดิม

ปรับปรุงใหม่จากปีการศึกษา.....

5. การวิเคราะห์โครงร่างองค์กร (Organizational Profile)

<p>1. หลักสูตร การบริการที่สำคัญของคณะฯคือ..... และเชิงความสำคัญต่อความสำเร็จของคณะฯคือ.....</p>		
พันธกิจ	ผู้รับบริการ	แนวทางและวิธีการให้บริการ
<p>1) ด้านการผลิตบัณฑิต</p>	<p>1.1 นักเรียนระดับประกาศนียบัตร (ผู้ช่วยทันตแพทย์) 1.2 นิสิตระดับปริญญาตรี 1.3 นิสิตระดับบัณฑิตศึกษา</p>	<p>1.1 จัดหลักสูตรและจัดการศึกษาให้สอดคล้องกับความต้องการของผู้ใช้บัณฑิต โดยมีกิจกรรมที่เกี่ยวข้องดังนี้</p> <ul style="list-style-type: none"> - กิจกรรมการเรียนการสอน - กิจกรรมเสริมหลักสูตร - กิจกรรมเพื่อพัฒนานิสิตในด้านต่างๆ - การวัดและประเมินผลการศึกษา
<p>2) ด้านการวิจัย</p>	<p>2.1 นิสิต 2.2 อาจารย์ 2.3 บุคลากรภาครัฐและเอกชน 2.4 ผู้สนับสนุนทุนวิจัย</p>	<p>2.1 คณะฯ ได้ดำเนินการบูรณาการระหว่าง การเรียนการสอนและการวิจัยสำหรับนิสิตทันตแพทย์</p> <p>2.2 คณะฯ ได้จัดสรรงบประมาณเงินรายได้ เพื่อสนับสนุนการวิจัยของอาจารย์และนิสิต โดยใช้เป็นทุนวิจัย และใช้ในการจัดซื้ออุปกรณ์การวิจัย</p> <p>2.3 คณะฯ มีนโยบายสนับสนุนการพัฒนานวัตกรรมใหม่ โดยมีการร่วมมือกับองค์กรภายนอก เพื่อผลักดันให้เกิดผลงานวิจัยหรือองค์ความรู้ใหม่ที่สามารถนำไปใช้ได้จริง</p>

<p>3) ด้านการบริการวิชาการ</p>	<p>3.1 ผู้รับบริการด้านทันตสุขภาพ 3.2 ผู้รับบริการด้านวิชาการ</p>	<p>3.1.1 ให้บริการรักษาพยาบาลทางทันตกรรมในโรงพยาบาลทันตกรรม และ ให้บริการนอกสถานที่ ที่มีคุณภาพตามหลักวิชาการ 3.1.2 การให้บริการทางห้องปฏิบัติการ เช่น ตรวจชิ้นเนื้อ 3.2.1 จัดการศึกษาต่อเนื่องเพื่อให้ความรู้ทางทันตกรรมแก่ทันตแพทย์ทั่วไป 3.2.2 ให้บริการเผยแพร่และถ่ายทอดองค์ความรู้ เช่น การตีพิมพ์บทความ และการเผยแพร่ความรู้ทางรายการวิทยุ และการเป็นวิทยากรให้กับหน่วยงานอื่น</p>
<p>2. สมรรถนะหลักของคณะฯ คือ</p> <ul style="list-style-type: none"> ● มุ่งเน้นผลิตบัณฑิตที่มีทักษะการสื่อสาร และสามารถปรับตัวเข้ากับสถานการณ์ที่เปลี่ยนแปลงไปของสังคม ● การบริการวิชาการและการบริการทันตกรรมที่ครบวงจร <p>ความสัมพันธ์กับพันธกิจหลักคือ</p> <ul style="list-style-type: none"> ● พันธกิจด้านการผลิตบัณฑิต ● พันธกิจด้านการบริการวิชาการ 		
<p>3. พันธกิจ/วิสัยทัศน์/ปรัชญา ค่านิยมของคณะฯ</p> <p>วิสัยทัศน์ สถาบันทางการศึกษาชั้นนำที่มุ่งเน้นผลิตทันตบุคลากรที่มีคุณภาพคู่คุณธรรม และ การให้บริการแก่สังคม</p> <p>ปรัชญา ผู้มีความรู้และประพฤติดีเป็นผู้ประเสริฐ (วิชา จรณสมุปณโณ เสฏฐโฐ)</p> <p>ค่านิยมคณะทันตแพทยศาสตร์ มหาวิทยาลัยศรีนครินทรวิโรฒ “Dent SWU” Core value</p> <ul style="list-style-type: none"> D: Dental professionalism E: Ethics N: Novelty and Innovation T: Trustworthy S: Soft skills (People, Social, Communication) W: Work smart U: Unity 		

4. จำนวนและกลุ่มบุคลากร และข้อกำหนดด้านการศึกษาของแต่ละกลุ่ม

(ข้อมูล ณ วันที่ 30 ตุลาคม 2563)

บุคลากรคณะทันตแพทยศาสตร์ มีจำนวนทั้งสิ้น 226 คน แบ่งออกเป็น 2 สายงาน ได้แก่

1. สายวิชาการ จำนวน 77 คน
2. สายปฏิบัติการ (คณะทันตแพทยศาสตร์) จำนวน 41 คน
3. สายปฏิบัติการ (โรงพยาบาล) จำนวน 108 คน

สายงาน	สถานภาพ (คน)		
	ข้าราชการ	พนักงานมหาวิทยาลัย	ลูกจ้าง
สายวิชาการ			
อาจารย์	6	46	-
ผู้ช่วยศาสตราจารย์	1	17	-
รองศาสตราจารย์	-	7	-
ศาสตราจารย์	-	-	-
สายปฏิบัติการ (คณะ)	-	41	-
สายปฏิบัติการ (รพ. ทันตกรรม)	-	98	10

ประเภทบุคลากร	ข้อกำหนดระดับการศึกษา
บุคลากรสายวิชาการ	
อาจารย์	สำเร็จการศึกษาระดับปริญญาเอก หรือผู้สำเร็จการศึกษา ระดับปริญญาโทที่กำลังศึกษาระดับปริญญาเอกและอยู่ ระหว่างจัดทำวิทยานิพนธ์ และจะสำเร็จการศึกษาภายใน 3 ปี และต้องแสดงหลักฐานผลการสอบภาษาอังกฤษตามเกณฑ์ ที่มหาวิทยาลัยกำหนด **กรณีที่เปลี่ยนแปลงเงื่อนไขระดับการศึกษา จะต้องเป็น สาขาวิชาที่มีความขาดแคลน หรือมีความเชี่ยวชาญเฉพาะด้าน ที่ต้องอาศัยผู้มีความรู้ความสามารถ
บุคลากรสายปฏิบัติการ (คณะฯ)	
-นักวิชาการพัสดุ/นักจัดการงานทั่วไป/ นักทรัพยากรบุคคล/นักวิชาการศึกษา	ปริญญาตรีทุกสาขาวิชา
-ผู้ปฏิบัติงานทั่วไป (ปฏิบัติงานธุรการ)	วุฒิมัธยมศึกษาประกาศนียบัตรวิชาชีพชั้นสูง (ปวส.) ทุกสาขา
-ผู้ปฏิบัติงานช่าง	ประกาศนียบัตรวิชาชีพชั้นสูง (ปวส.) ทางด้านเครื่องกล หรือ ด้านอื่นๆที่เกี่ยวข้อง เช่น เครื่องกลและซ่อมบำรุง อุตสาหกรรม สาขาช่างไฟฟ้ากำลัง ช่างก่อสร้าง ช่างโยธา
-พนักงานบริการ	วุฒิมัธยมศึกษาตอนต้น

-นักวิชาการโสตทัศนศึกษา	วุฒิการศึกษา ระดับปริญญาตรีทุกสาขา และมีประสบการณ์ในการทำงานด้านสื่อโสต การออกแบบเว็บไซต์ และด้านอื่นๆที่เกี่ยวข้อง และต้องมีหนังสือรับรองประสบการณ์การทำงานแนบมาเพื่อประกอบการพิจารณา
-นักวิทยาศาสตร์	ปริญญาตรีวิทยาศาสตร์บัณฑิต สาขาเคมี เคมีเทคนิค ชีวเคมี ชีววิทยา จุลชีววิทยา
-นักวิชาการเงินและบัญชี	ปริญญาตรีทางด้านบัญชี การเงิน บริหารธุรกิจพาณิชยศาสตร์
-นักวิชาการคอมพิวเตอร์	ปริญญาตรีทางด้านวิศวกรรมคอมพิวเตอร์ วิทยาการคอมพิวเตอร์
บุคลากรสายปฏิบัติการ (รพ.)	
-ทันตแพทย์	ปริญญาตรีทันตแพทยศาสตรบัณฑิต
-นักวิชาการเงินและบัญชี	ปริญญาตรีทางด้านบัญชี การเงิน บริหารธุรกิจพาณิชยศาสตร์
-นักวิชาการพัสดุ/นักจัดการงานทั่วไป/ นักทรัพยากรบุคคล/	ปริญญาตรีทุกสาขาวิชา
-นักวิชาการคอมพิวเตอร์	ปริญญาตรีทางด้านวิศวกรรมคอมพิวเตอร์ วิทยาการคอมพิวเตอร์
-ผู้ปฏิบัติงานทั่วไป (ปฏิบัติงานการเงินและบัญชี)	วุฒิการศึกษาประกาศนียบัตรวิชาชีพชั้นสูง (ปวส.) สาขาวิชาการบัญชี, การเงิน, การเงินและบัญชี
-ผู้ปฏิบัติงานทั่วไป (ปฏิบัติงานธุรการ)/ผู้ปฏิบัติงานทั่วไป (ปฏิบัติงานเวชสถิติ)	วุฒิการศึกษาประกาศนียบัตรวิชาชีพชั้นสูง (ปวส.) ทุกสาขา
-ผู้ปฏิบัติงานช่าง	ประกาศนียบัตรวิชาชีพชั้นสูง (ปวส.) ทางด้านเครื่องกล หรือด้านอื่นๆที่เกี่ยวข้อง เช่น เครื่องกลและซ่อมบำรุง อุตสาหกรรม สาขาช่างไฟฟ้ากำลัง ช่างก่อสร้าง ช่างโยธา
-พนักงานบริการ	วุฒิการศึกษามัธยมศึกษาตอนต้น
-ผู้ปฏิบัติงานทันตกรรม	ประกาศนียบัตรผู้ช่วยทันตแพทย์
-ช่างทันตกรรม	ประกาศนียบัตรวิชาช่างทันตกรรม

5. เทคโนโลยี อุปกรณ์ อาคาร สินทรัพย์หลักที่สำคัญได้แก่

5.1 อาคารสถานที่

คณะทันตแพทยศาสตร์ ตั้งอยู่ที่อาคาร 17 เป็นอาคารสูง 15 ชั้น ประกอบด้วย

1. ห้องบรรยาย ชั้น 3 จำนวน 4 ห้อง (สำหรับนิสิตปีที่ 3-6)
2. ห้องสัมมนา ชั้น 13 จำนวน 5 ห้อง
3. ห้องปฏิบัติการสำหรับนิสิตทันตแพทย์ชั้น 7,8,9
4. ห้องปฏิบัติการชีววิทยาจุลชีววิทยาช่องปาก ชั้น 10
5. ห้องปฏิบัติการชีววิทยาจุลชีววิทยาช่องปาก ชั้น 10
6. ห้องปฏิบัติการหัวหุ่นจำลอง ชั้น 15 จำนวน 2 ห้อง
7. ห้องสมุด ชั้น 14
8. ห้อง eDL (Distance – Learning) ชั้น 13

โรงพยาบาลทันตกรรม ตั้งอยู่ที่อาคาร 17 ประกอบด้วย

คลินิกการเรียนการสอน

1. คลินิกตรวจและพิเคราะห์โรคในช่องปาก ชั้น 1 ภาควิชาศัลยศาสตร์และเวชศาสตร์ช่องปาก
2. คลินิกรังสีวิทยาช่องปาก ชั้น 2 ภาควิชาศัลยศาสตร์และเวชศาสตร์ช่องปาก
3. คลินิกศัลยศาสตร์ช่องปาก ชั้น 3 ภาควิชาศัลยศาสตร์และเวชศาสตร์ช่องปาก
4. คลินิกทันตกรรมสำหรับเด็ก ชั้น 5 ภาควิชาทันตกรรมสำหรับเด็กและทันตกรรมป้องกัน
5. คลินิกทันตกรรมจัดฟัน ชั้น 5 ภาควิชาทันตกรรมสำหรับเด็กและทันตกรรมป้องกัน
6. คลินิกทันตกรรมทั่วไป 1 ชั้น 6 ภาควิชาทันตกรรมทั่วไป
7. คลินิกทันตกรรมทั่วไป 2 ชั้น 7 ภาควิชาทันตกรรมทั่วไป
8. คลินิกทันตกรรมทั่วไป 3 ชั้น 8 ภาควิชาทันตกรรมทั่วไป
9. คลินิกทันตกรรมอนุรักษ์ ชั้น 9 ภาควิชาทันตกรรมอนุรักษ์และทันตกรรมประดิษฐ์
10. คลินิกทันตกรรมอนุรักษ์ (คลินิกบัณฑิตศึกษา) ชั้น 10 ภาควิชาทันตกรรมอนุรักษ์และทันตกรรมประดิษฐ์

คลินิกบริการทันตกรรม

1. คลินิกทันตกรรมพิเศษ ชั้น 1 อาคารคณะทันตแพทยศาสตร์
2. คลินิกทันตกรรมอโศกมนตรี ชั้น 5 อาคารบริการหม่อมหลวงปิ่น มาลากุล

5.2 เทคโนโลยี และอุปกรณ์ที่สำคัญ

5.2.1 ระบบเครือข่ายคอมพิวเตอร์ (Computer network)

ปัจจุบัน คณะฯ ใช้ระบบการจัดการข้อมูลของโรงพยาบาลทันตกรรมผ่านทาง 2 ระบบ ได้แก่

- ระบบ SSB สำหรับโครงสร้างพื้นฐาน ได้แก่ ระบบเวชระเบียน การคลัง การตรวจสอบสิทธิ พัสตุ และการนัดหมายผู้ป่วย
- ระบบ PAC เพื่อใช้ในการเก็บภาพถ่ายรังสีของทุกคลินิก และสามารถเปิดดูและเชื่อมกับระบบ SSB ด้วย ระบบ PAC viewer

ซึ่งระบบดังกล่าวทั้งหมด ทำให้เกิดความปลอดภัยของข้อมูล และโปร่งใส ตรวจสอบได้

5.2.2 เทคโนโลยีสารสนเทศเพื่อการบริหาร (MIS: Management Information Systems)

คือระบบที่ให้สารสนเทศที่ผู้บริหารต้องการ เพื่อให้สามารถทำงานได้อย่างมีประสิทธิภาพ โดยจะรวมทั้งสารสนเทศภายในและภายนอก สารสนเทศที่เกี่ยวข้องกับองค์กรทั้งในอดีตและปัจจุบัน รวมทั้งสิ่งที่คาดว่าจะเป็นในอนาคต นอกจากนี้ระบบเอ็มไอเอสจะต้อง ให้สารสนเทศ ในช่วงเวลาที่เป็นประโยชน์ เพื่อให้ผู้บริหารสามารถตัดสินใจในการวางแผนการควบคุม และการปฏิบัติการขององค์กรได้อย่างถูกต้อง แม้ว่าผู้บริหารที่จะได้รับประโยชน์จาก ระบบเอ็มไอเอสสูงสุดคือผู้บริหารระดับกลาง แต่โดยพื้นฐานของระบบเอ็มไอเอสแล้ว จะเป็นระบบที่สามารถสนับสนุนข้อมูลให้ ผู้บริหารทั้งสามระดับ คือทั้งผู้บริหารระดับต้น ผู้บริหารระดับกลาง และผู้บริหารระดับสูง โดยระบบเอ็มไอเอสจะให้รายงาน ที่สรุปสารสนเทศซึ่งรวบรวมจากฐานข้อมูลทั้งหมดของบริษัท จุดประสงค์ ของรายงานจะเน้นให้ผู้บริหารสามารถมองเห็นแนวโน้ม และภาพรวม ขององค์กรในปัจจุบัน รวมทั้งสามารถควบคุมและตรวจสอบงานของระดับปฏิบัติการด้วย

- **E-meeting**

ปัจจุบันทางคณะทันตแพทยศาสตร์ ได้ใช้ระบบ MIS ของทางมหาวิทยาลัยในงานต่างๆ เพื่อช่วยเพิ่มประสิทธิภาพในการบริหาร เช่น ระบบการประชุม (e-meeting) ระบบเงินเดือนออนไลน์ ระบบประวัตินิติสิติ ระบบการลงทะเบียนออนไลน์ ฯลฯ ทั้งนี้ในด้านงานบริการการศึกษาได้เล็งเห็นความสำคัญ

- **Srinakharinwirot University Strategy Action Plan Monitoring System (SWU-SAP)**

คณะทันตแพทยศาสตร์มีการรายงานตามระบบติดตามแผนยุทธศาสตร์มหาวิทยาลัยศรีนครินทรวิโรฒ หรือ Srinakharinwirot University Strategy Action Plan Monitoring System (SWU-SAP) ซึ่งเป็นระบบ SWU IT Tools ระบบหนึ่งที่ถูกพัฒนาขึ้นมาเพื่อใช้เป็นเครื่องมือในการสนับสนุนการติดตาม ผลการ ดำเนินงานตามแผนปฏิบัติการยุทธศาสตร์ของมหาวิทยาลัย

- **SWU-ERP**

ในปี พ.ศ. 2560 คณะทันตแพทยศาสตร์มีการเปลี่ยนแปลงระบบงานงบประมาณ และ กระบวนการจัดซื้อจัดจ้าง เป็นระบบ SWU-ERP ตามระบบของมหาวิทยาลัย เพื่อให้สามารถติดตามการใช้งบประมาณแบบ “real time” สามารถใช้งบประมาณได้ถูกต้องตามแผน กระบวนการจัดซื้อจัดจ้างสามารถตรวจสอบสถานะได้ และสามารถจัดเก็บประวัติการเสนอราคาและการจัดซื้อจัดจ้างได้อย่างเป็นระบบ และโปร่งใส

- **SWU-SARABAN**

ในปี พ.ศ. 2562 คณะทันตแพทยศาสตร์มีการเปลี่ยนแปลงระบบงานสารบรรณ เป็นระบบ SWU-SARABAN ตามระบบของมหาวิทยาลัย เพื่อให้พัฒนาระบบงานสารบัญให้มีคุณภาพทันสมัย เป็นไปตามมาตรฐานสากลใช้งานง่าย และสามารถรองรับกระบวนการทำงาน เพิ่มประสิทธิภาพในการดำเนินการอนุมัติเอกสารต่าง ๆ ที่เป็นไปตามระเบียบการของมหาวิทยาลัยโดยผ่านระบบ เพื่อลดปริมาณกระดาษ ลดขั้นตอน และเวลาในการตรวจสอบข้อมูลให้

เป็นระบบอัตโนมัติ รวมทั้งเพื่อให้ทราบถึงสถานะของเอกสาร และสามารถตรวจสอบขั้นตอนต่าง ๆ ของเอกสารผ่านระบบ

5.2.3 เทคโนโลยีสารสนเทศเพื่อการรักษาทางทันตกรรม

- ระบบ CAD-CAM สำหรับการรักษาทางทันตกรรมประดิษฐ์
- โปรแกรมคอมพิวเตอร์ช่วยวิเคราะห์กะโหลกศีรษะ & โมเดลฟันและจำลองใบหน้าหลังการจัดฟัน
- Microscope สำหรับการรักษาทางวิทยาเอนโดดอนท์

5.2.4 เทคโนโลยีสารสนเทศเพื่อการเรียนการสอน

- ระบบเผยแพร่สื่อวิดีโอผ่านระบบเครือข่ายแบบเคลื่อนที่ของคณะทันตแพทยศาสตร์ (E-Learning)

ปัจจุบันทางคณะทันตแพทยศาสตร์ มศว ได้ติดตั้งครุภัณฑ์ระบบเผยแพร่สื่อวิดีโอผ่านระบบเครือข่ายแบบเคลื่อนที่ (E-Learning)

1. เพื่อพัฒนาระบบการเรียนการสอนสำหรับทุกระดับ ด้วยระบบทางไกล หรือ ระบบ E-Learning
 2. เพื่อพัฒนาศักยภาพ ทันตบุคลากร และบุคลากรที่เกี่ยวข้อง โดยการจัดอบรมทางไกลในระบบ E-Learning
 3. เพื่อพัฒนารูปแบบ สื่อการสอน ในเรื่ององค์ความรู้ด้านต่างๆโดยใช้ประโยชน์จากระบบการถ่ายทอดเทคโนโลยีทางไกล หรือระบบ E-learning สำหรับทันตบุคลากร ผู้เกี่ยวข้อง เพื่อกระจายโอกาสการให้บริการและสนับสนุนให้สามารถเข้าถึงบริการโดยใช้เทคโนโลยี และนวัตกรรม
- ระบบ learning management system
 - ระบบ Software iPoster

มีการพัฒนาระบบ และ software เพื่อช่วยในการทำงานและการบริหารทรัพยากร เช่น iPoster รายละเอียดเพิ่มเติม (คู่มือการปฏิบัติงาน การควบคุมเครื่องพิมพ์โปสเตอร์ และ software iPoster

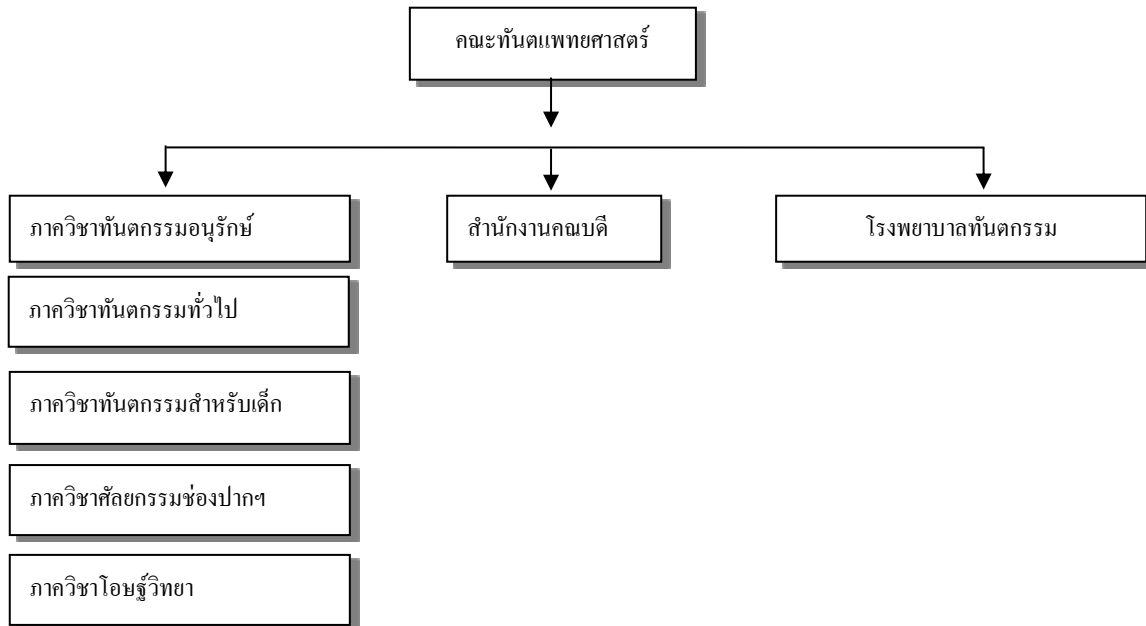
6. กฎระเบียบ/กฎหมาย/มาตรฐานบังคับสำคัญได้แก่

กฎหมาย กฎระเบียบ ข้อบังคับ	เนื้อหาสาระสำคัญของกฎหมาย กฎระเบียบข้อบังคับ	ส่วนราชการที่เป็นผู้ออก หรือเจ้าของกฎหมาย
1. ด้านการจัดการเรียนการสอน		
<ul style="list-style-type: none"> - พรบ.มหาวิทยาลัยศรีนครินทรวิโรฒ พ.ศ.2555 - เกณฑ์มาตรฐานของทันตแพทยสภา - พระราชบัญญัติการศึกษาแห่งชาติ พ.ศ. 2542 - เกณฑ์มาตรฐานหลักสูตร พ.ศ.2558 	<ul style="list-style-type: none"> - การบริหารงานในมหาวิทยาลัยศรีนครินทรวิโรฒ - การกำหนดหลักสูตรทันตแพทยศาสตรบัณฑิต - ข้อกำหนดในการจัดการศึกษาให้ได้มาตรฐาน - เกณฑ์มาตรฐานหลักสูตร - การประกันคุณภาพการศึกษา 	<ul style="list-style-type: none"> - นายกรัฐมนตรีเป็นผู้รับสนองพระบรมราชโองการฯ - ทันตแพทยสภา - กระทรวงศึกษาธิการ - สกอ. - สมศ. กพร. มศว
2. ด้านการบริการทางการแพทย์		
<ul style="list-style-type: none"> - พรบ.ควบคุมการประกอบโรคศิลปะ พ.ศ. 2535 - พรบ.สถานพยาบาล พ.ศ.2541 	<ul style="list-style-type: none"> - จรรยาบรรณทันตแพทย์ กฎหมายที่เกี่ยวข้องกับเวชปฏิบัติ ว่าด้วยการรักษาจริยธรรมและมาตรฐานวิชาชีพ - ข้อปฏิบัติเพื่อควบคุมและดูแลให้ผู้ประกอบวิชาชีพในสถานพยาบาลปฏิบัติหน้าที่ตามกฎหมายว่าด้วยการประกอบโรคศิลปะกฎหมายว่าด้วยวิชาชีพเวชกรรม 	<ul style="list-style-type: none"> - ทันตแพทยสภา - กระทรวงสาธารณสุข
3. ด้านการวิจัย		
<ul style="list-style-type: none"> - (ร่าง) นโยบายและยุทธศาสตร์การวิจัยแห่งชาติ ฉบับที่ 9 (พ.ศ. 2560 – 2564) - ข้อบังคับมหาวิทยาลัยศรีนครินทรวิโรฒ ว่าด้วยกองทุนส่งเสริมพัฒนาการวิจัยและนวัตกรรม พ.ศ. 2559 - ประกาศการรับและการจ่ายเงินอุดหนุนวิจัยและนวัตกรรม - ข้อบังคับมหาวิทยาลัยศรีนครินทรวิโรฒว่าด้วยการจัดการทรัพย์สินทางปัญญา พ.ศ.2559 - แนวทางปฏิบัติเพื่อความปลอดภัยทางชีวภาพ สำหรับการดำเนินงานด้านเทคโนโลยีชีวภาพ สมัยใหม่ - พระราชบัญญัติสัตว์เพื่องานทางวิทยาศาสตร์ พ.ศ. 2558 - ข้อกำหนดจรรยาบรรณการดำเนินการต่อสัตว์เพื่องานทางวิทยาศาสตร์ 	<ul style="list-style-type: none"> - กำหนดกรอบยุทธศาสตร์การวิจัยให้สอดคล้องกับนโยบายของรัฐ แผนพัฒนาเศรษฐกิจและสังคมแห่งชาติ ฉบับที่ 12 และกรอบยุทธศาสตร์ชาติระยะ 20 ปี - เพื่อให้การเบิกจ่ายเงินอุดหนุนวิจัยเป็นไปตามข้อบังคับมหาวิทยาลัยศรีนครินทรวิโรฒ ว่าด้วยกองทุนส่งเสริมพัฒนาการวิจัยและนวัตกรรม พ.ศ. 2559 - จัดการทรัพย์สินทางปัญญาของมหาวิทยาลัยให้สอดคล้อง และเหมาะสมตามพระราชบัญญัติมหาวิทยาลัยศรีนครินทรวิโรฒ พ.ศ.๒๕๕๙ - การทำงานที่มีกิจกรรมเกี่ยวข้องกับ สิ่งมีชีวิตดัดแปลงพันธุกรรมครอบคลุมทั้งจุลินทรีย์พืช และสัตว์ในงานวิจัยที่เกี่ยวข้องกับ เทคโนโลยีชีวภาพสมัยใหม่รวมถึงชีววิทยาสังเคราะห์และเทคโนโลยี การปรับแต่งจีโนม - กฎหมายว่าด้วยสัตว์เพื่องานทางวิทยาศาสตร์ - ข้อกำหนดสำหรับดำเนินการต่อสัตว์เพื่องานทางวิทยาศาสตร์ - เป็นแนวทางปฏิบัติให้กับผู้วิจัย คณะ กรรมการจริยธรรมการวิจัย องค์การและสถาบัน ตลอดจนผู้เกี่ยวข้องกับด้านจริยธรรมการวิจัย ในการดำเนินการ 	<ul style="list-style-type: none"> - สำนักงานคณะกรรมการวิจัยแห่งชาติ - สภามหาวิทยาลัยศรีนครินทรวิโรฒ - มหาวิทยาลัยศรีนครินทรวิโรฒ - มหาวิทยาลัยศรีนครินทรวิโรฒ - มหาวิทยาลัยศรีนครินทรวิโรฒ - มหาวิทยาลัยศรีนครินทรวิโรฒ - คณะกรรมการเทคนิคด้านความปลอดภัยทางชีวภาพ ศูนย์พันธุวิศวกรรมและเทคโนโลยีชีวภาพแห่งชาติสำนักงานคณะกรรมการวิจัยแห่งชาติ - สถานิติบัญญัติแห่งชาติ - ประธานคณะกรรมการกำกับและส่งเสริม การดำเนินการต่อสัตว์เพื่องานทางวิทยาศาสตร์ สำนักงานคณะกรรมการวิจัยแห่งชาติ - ชมรมจริยธรรมการทำวิจัยในคนในประเทศไทย

<ul style="list-style-type: none"> - แนวทางจริยธรรม การทำวิจัยในคนในประเทศไทย พ.ศ. 2550 - แนวทางการปฏิบัติ การดำเนินการขอรับรองจริยธรรมการวิจัยในมนุษย์จากคณะกรรมการจริยธรรมสำหรับพิจารณาโครงการวิจัยที่ทำในมนุษย์ มหาวิทยาลัยศรีนครินทรวิโรฒ พ.ศ.2560 	<p>ทบทวนพิจารณาด้านจริยธรรมของการศึกษาวิจัยทางชีวเวชศาสตร์</p> <ul style="list-style-type: none"> - ให้การดำเนินงานจริยธรรมการวิจัยในมนุษย์ มหาวิทยาลัยศรีนครินทรวิโรฒเป็นไปตามแนวทางดำเนินการสำหรับคณะกรรมการจริยธรรมสำหรับพิจารณาโครงการวิจัยที่ทำในมนุษย์ซึ่งมีหน้าที่พิจารณาความถูกต้องตามมาตรฐานและหลักจริยธรรม เคารพสิทธิและความปลอดภัยของอาสาสมัคร ตามหลักจริยธรรมสากลที่ใช้ยึดถือปฏิบัติ 	
<p>4. ด้านการบริหารการเงินและพัสดุ</p>		
<ul style="list-style-type: none"> - ประกาศมหาวิทยาลัยศรีนครินทรวิโรฒ เรื่อง หลักเกณฑ์การจ่ายเงินรายได้ มหาวิทยาลัยศรีนครินทรวิโรฒ พ.ศ. 2560 - ระเบียบกระทรวงการคลัง ว่าด้วยการจัดซื้อจัดจ้างและการบริหารพัสดุภาครัฐ พ.ศ. 2560 - ระเบียบจากกรมบัญชีกลาง กระทรวงการคลังที่เกี่ยวข้องกับการเบิกจ่ายเงินงบประมาณแผ่นดินประเภทต่างๆ 	<ul style="list-style-type: none"> - ประเภทของเงินรายได้ - อำนาจ/ลักษณะการจัดทำงบประมาณเงินรายได้ - อำนาจและหลักเกณฑ์การใช้จ่ายเงินตามประกาศมหาวิทยาลัย - หลักเกณฑ์การใช้จ่ายเงินตามระเบียบการเบิกจ่ายเงินงบประมาณ - ขบวนการจัดซื้อจัดจ้างพัสดุ - การควบคุมและการจำหน่ายพัสดุ - ว่าด้วยการกำหนดมาตรฐานการควบคุมภายใน - ว่าด้วยวินัยและงบประมาณการคลัง 	<ul style="list-style-type: none"> - มหาวิทยาลัยศรีนครินทรวิโรฒ - กรมบัญชีกลาง - กระทรวงการคลัง - สำนักงานตรวจเงินแผ่นดิน
<p>5. ด้านการบริหารบุคคล</p>		
<ul style="list-style-type: none"> - ระเบียบสำนักงานข้าราชการพลเรือน - ระเบียบสำนักงานคณะกรรมการ อุดมศึกษา - ข้อบังคับสภามหาวิทยาลัยศรีนครินทรวิโรฒ - ระเบียบบริหารราชการแผ่นดิน - ข้อบังคับมหาวิทยาลัยศรีนครินทรวิโรฒ ว่าด้วยการแต่งตั้งบุคคลดำรงตำแหน่งทางวิชาการ พ.ศ. 2562 	<ul style="list-style-type: none"> - การบรรจุ การเทียบเงินเดือน/บหลงโทษ บัญชีเงินเดือนข้าราชการ - การบรรจุ การลาออก การขอตำแหน่งทางวิชาการ - ระเบียบว่าด้วยวินัย และการลงโทษ - ระเบียบการบริหารงานบุคคล - ระเบียบว่าด้วยวินัยข้าราชการว่าด้วยการบริหารงานแผ่นดิน 	<ul style="list-style-type: none"> - สำนักงานข้าราชการพลเรือน - กระทรวงศึกษาธิการ - มหาวิทยาลัยศรีนครินทรวิโรฒ - สำนักนายกรัฐมนตรี
<p>6. โครงสร้างองค์การและกลไกการกำกับดูแลองค์การ คณะทันตแพทยศาสตร์ มีวิธีการบริหารจัดการ การกำกับหน่วยงานในองค์การ ดังนี้</p> <p>1. สำนักงานคณบดี</p> <p>มีภารกิจในการประสานนโยบายของคณะทันตแพทยศาสตร์ทุก ๆ ด้าน โดยการประสานงานกับส่วนงานบริหารในภาควิชา และโครงการบริการคลินิกทันตกรรม</p> <p>2. ภาควิชา</p> <p>มี 5 ภาควิชา ประกอบด้วย ภาควิชาทันตกรรมสำหรับเด็กและทันตกรรมป้องกัน ภาควิชาทันตกรรมอนุรักษ์และประดิษฐ์ ภาควิชาศัลยศาสตร์และเวชศาสตร์ช่องปาก ภาควิชาทันตกรรมทั่วไป และภาควิชาโอบุษฐ์วิทยา</p>		

3. โรงพยาบาลทันตกรรม

เป็นส่วนงานใหม่ซึ่งมีการปรับเปลี่ยนโครงสร้างมาจากโครงการบริการทันตกรรมเพื่อการเรียนการสอน และโครงการบริการทันตกรรม



โครงสร้างการบริหาร

โครงสร้างการบริหารของคณะทันตแพทยศาสตร์ มีคณบดีเป็นผู้บังคับบัญชาสูงสุด และมีรองคณบดี 5 ฝ่าย ดังแผนภูมิที่ 1 บริหารงานผ่านคณะกรรมการประจำคณะฯ ซึ่งประกอบด้วย คณบดีเป็นประธานกรรมการ รองคณบดี 5 ตำแหน่ง ผู้ช่วยคณบดี 2 ตำแหน่ง หัวหน้าภาควิชา 5 ภาควิชา ผู้อำนวยการโรงพยาบาล และผู้อำนวยการสำนักงานคณบดี



8. กลุ่มผู้เรียนหลักและลูกค้าหลักคือ

แต่ละกลุ่มมีความต้องการหลักคือ

9. ผู้มีส่วนได้ส่วนเสียที่สำคัญได้แก่

มีความต้องการหลักคือ

หลักสูตรและบริการ	ลูกค้าปัจจุบัน/ลูกค้าในอนาคต	ผู้มีส่วนได้ส่วนเสีย	ความคาดหวัง
หลักสูตรปริญญาตรี <ul style="list-style-type: none"> ทันตแพทยศาสตรบัณฑิต สาธารณสุขศาสตรบัณฑิต สาขาวิชาทันตสาธารณสุข (หลักสูตรต่อเนื่อง) 	<ul style="list-style-type: none"> นักเรียนชั้น ม. 6 นิสิตระดับปริญญาตรี ทันตภิบาล 	<ul style="list-style-type: none"> ผู้ปกครอง ผู้ใช้บัณฑิต ศิษย์เก่า 	<ul style="list-style-type: none"> หลักสูตรมีมาตรฐานและได้รับการรับรองจากสภาวิชาชีพ อาจารย์มีความเชี่ยวชาญเนื้อหาสาระวิชา, สำเร็จการศึกษาตามระยะเวลา สามารถผ่านการสอบการประเมินและรับรองความรู้ความสามารถในการประกอบวิชาชีพทันตกรรม การมีสถานที่เรียนและสิ่งอำนวยความสะดวก เรียนอย่างมีความสุข
หลักสูตรระดับหลังปริญญาตรี	<ul style="list-style-type: none"> ทันตแพทย์ นิสิตระดับหลังปริญญา 	<ul style="list-style-type: none"> ผู้ปกครอง ผู้ใช้บัณฑิต ศิษย์เก่า 	<ul style="list-style-type: none"> หลักสูตรมีมาตรฐานและได้รับการรับรองจากสภาวิชาชีพ อาจารย์มีความเชี่ยวชาญเนื้อหาสาระวิชา, สำเร็จการศึกษาตามระยะเวลา สามารถผ่านการสอบการประเมินและรับรองความรู้ความสามารถในการประกอบวิชาชีพทันตกรรม การมีสถานที่เรียนและสิ่งอำนวยความสะดวก มีห้องพักสำหรับบัณฑิตศึกษา
คลินิกบริการทันตกรรม	ผู้รับบริการคลินิกบริการทันตกรรม		<ul style="list-style-type: none"> ผู้ให้บริการมีความรู้ความสามารถ ระยะเวลาในการรักษาเหมาะสม ได้รับบริการทางทันตกรรมที่มีคุณภาพ ราคาเหมาะสม คลินิกบริการทันตกรรมมีความสะอาด ความสะดวกในการทำนัดหมาย
คลินิกการเรียนการสอน	ผู้รับบริการคลินิกการเรียนการสอน		<ul style="list-style-type: none"> ระยะเวลาในการรักษาเหมาะสม ได้รับบริการทางทันตกรรมที่มีคุณภาพ ราคาเหมาะสม คลินิกบริการทันตกรรมมีความสะอาด

10. ผู้ส่งมอบหลักได้แก่

บทบาทสำคัญต่อระบบงานของคณะฯ และการเสริมขีดความสามารถในการแข่งขันคือ

11. คู่ความร่วมมือที่สำคัญได้แก่

บทบาทสำคัญต่อระบบงานของคณะฯ และการเสริมขีดความสามารถในการแข่งขันคือ

12. ข้อกำหนดสำคัญในในห่วงโซ่อุปทานได้แก่

ผู้ส่งมอบและคู่ความร่วมมือ ได้แก่

ส่วนราชการ / องค์การที่เกี่ยวข้อง	บทบาทหน้าที่ในการปฏิบัติร่วมกัน	ข้อกำหนดที่สำคัญในการปฏิบัติงานร่วมกัน	แนวทางและวิธีการสื่อสารระหว่างกัน
การผลิตบัณฑิต			
- มหาวิทยาลัยศรีนครินทรวิโรฒ - กระทรวงศึกษาธิการ	- การผลิตบัณฑิต ทันตแพทย์ - ความร่วมมือทางด้านวิชาการ และวิจัย	- ผลิตทันตแพทย์คู่สัญญา - การรับนิสิตในจังหวัด ต่างๆ ตามข้อกำหนดที่ตกลง ร่วมกันรับตรง - รับจาก Admission (สกอ.)	- หนังสือราชการ - การประชุม - E-mail - เว็บไซต์ของคณะฯ
กระทรวงสาธารณสุข	การผลิตบัณฑิตทันตแพทย์เพิ่ม ตามความ ต้องการกระทรวง สาธารณสุข	- ผลิตทันตแพทย์คู่สัญญา	
ทันตแพทยสภา	ทันตแพทยสภากำกับ และดูแล คุณภาพการผลิตบัณฑิต ทันต แพทย์เฉพาะทาง	- การสอบขึ้นทะเบียนผู้ประกอบการ วิชาชีพทันตกรรม (สำหรับผู้ที่เข้า ศึกษา ตั้งแต่ปีการศึกษา 2548) - มาตรฐานวิชาชีพหลักสูตร	
คณะกรรมการองค์กร ผู้บริหารคณะทันตแพทย์ ศาสตร์แห่งประเทศไทย (อ.บ.ท.ท.)	- การรับนิสิตตามความต้องการ ของกระทรวงสาธารณสุข - จัดประชุมวิชาการร่วมกัน (ทุก 2 ปี) - ความร่วมมือทางวิชาการและ วิจัย	- กำหนดพื้นที่(จังหวัด) และจำนวน การรับนิสิต - หมุนเวียนกันเป็นเจ้าภาพ - จัดกลุ่มวิจัย	
การวิจัย			
- สำนักงานคณะกรรมการ การวิจัยแห่งชาติ (วช) - สำนักงานกองทุน สนับสนุนการวิจัย (สกว.) - ศูนย์เทคโนโลยีโลหะและวัสดุ แห่งชาติ	- ความร่วมมือทางด้านวิชาการ และวิจัย - การแลกเปลี่ยนบุคลากรและ นิสิตเพื่อวิชาการและวิจัย - สัญญาการอนุญาตให้สิทธิใช้ ประโยชน์ผลงานวิจัย	- ความร่วมมือทางวิชาการกับ ต่างประเทศโครงการแลกเปลี่ยน นิสิต / บุคลากร	- หนังสือราชการ - การประชุม - E-mail
การบริหารวิชาการ			
สำนักงานประกันสังคม	- ให้การรักษาผู้ป่วยบัตร ประกันสังคม	ให้การรักษาตามสิทธิของผู้ถือบัตร ประกันสังคม	- หนังสือราชการ - การประชุม
มูลนิธิทันตนวัตกรรม	- ร่วมกันดำเนินการวิจัยและ พัฒนา การสร้างองค์ความรู้และ นวัตกรรมใหม่ ทางด้านทันต แพทยศาสตร์	- ให้ความร่วมมือในการดำเนิน การวิจัย ตามโครงการของมูลนิธิ	- E-mail - เว็บไซต์ของคณะฯ - แบบสอบถาม
ชุมชนต่างๆ	- ออกหน่วยทันตกรรมเคลื่อนที่	- ให้บริการการรักษาทาง ทันตกรรมโดยไม่คิดค่าใช้จ่าย	

13. สถานการณ์การแข่งขันในปัจจุบัน: ลำดับในการคัดเลือก จำนวนตัวเลือก อัตราการเติบโตในระดับหลักสูตร/สาขา และในภาพรวมระดับประเทศ

ปัจจุบัน ในประเทศไทยมีสถาบันที่ผลิต ทันตแพทย์ระดับปริญญาตรี จำนวน 13 สถาบัน เป็นสถานศึกษาของรัฐ 11 สถาบัน และเอกชน 2 สถาบัน โดยมีลำดับของการแข่งขันของการเข้าศึกษาอยู่ในลำดับที่ 4 ของประเทศ โดยมีอัตราการรับนิสิตเมื่อเทียบกับจำนวนที่เปิดรับเท่ากับร้อยละ 100

หลักสูตรระดับหลังปริญญา เนื่องจากไม่ได้เป็นการจัดสอบโดยสถาบันกลาง จึงไม่สามารถเปรียบเทียบลำดับกับสถาบันอื่นได้ แต่หากพิจารณาถึงอัตราการรับนิสิตเมื่อเทียบกับจำนวนที่เปิดรับ จะยังพบว่าหลักสูตรที่ไม่สามารถรับได้ตามจำนวนที่เปิดรับ และลดลงในบางหลักสูตร

จำนวนรับของนักศึกษาต่อแผนที่กำหนดไว้ (อัตราการรับนิสิตต่อแผนที่กำหนดไว้)

	อัตราการรับนักศึกษาเทียบกับจำนวนรับ				
	2559	2560	2561	2562	2563
ทันตแพทยศาสตรบัณฑิต	96.92	78.46	90.76	101.53	100
ป. โท ทันตกรรมคลินิก	100.00	100.00	91.67	87.50	60
ป. โท ทันตกรรมทั่วไป	0.00	60.00	50.00	40.00	10
ป. โท วิทยาการวินิจฉัยช่องปากและแมกซิลโลเฟเชียล	20.00	80.00	80.00	100.00	83.33

14. การเปลี่ยนแปลงสำคัญที่อาจส่งผลกระทบกับการดำเนินการของคณะฯ ได้แก่

ปัจจัยแต่ละด้าน	สิ่งที่เปลี่ยนแปลงซึ่งมีผลกระทบต่อสภาพการแข่งขัน
1. ปัจจัยภายใน	<ul style="list-style-type: none"> - ภาระงานอาจารย์มากขึ้น (จนไม่สามารถสร้างสรรค์งานด้านอื่น) - การสูญเสียบุคลากรที่มีคุณภาพจากการที่ไม่สามารถดึงอาจารย์ไว้ในระบบ - ความสามารถในการรับนิสิตระดับบัณฑิตศึกษาลดลงเนื่องจากขาดแคลนอาจารย์ที่มีคุณสมบัติตามหลักเกณฑ์ใหม่ที่ สกอ กำหนด
2. ปัจจัยภายนอก	<ul style="list-style-type: none"> - สวัสดิการ และค่าตอบแทนของอาจารย์ที่น้อย เมื่อเทียบกับหน่วยงานเอกชน - งบประมาณแผ่นดินลดลง - ไม่มีงบประมาณโครงการผลิตทันตแพทย์เพิ่มมาสนับสนุน

15. แหล่งข้อมูลเชิงเปรียบเทียบและเชิงแข่งขันได้แก่

ด้านการผลิตบัณฑิต

- คะแนนสูงสุด/ต่ำสุด/เฉลี่ย ในการสอบเข้า ผ่านทางกลุ่มสถาบันแพทยศาสตร์แห่งประเทศไทย (กสพท.)
- ผลการสอบขึ้นทะเบียนผู้ประกอบการวิชาชีพทันตกรรมของแต่ละสถาบัน

ด้านการวิจัย

- จำนวนผลงานวิชาการที่ตีพิมพ์ในฐานข้อมูลทั้งระดับชาติและนานาชาติ
- จำนวนเงินทุนวิจัยต่ออาจารย์
- จำนวนผลงานนวัตกรรม สิทธิบัตร

16. ความท้าทายเชิงกลยุทธ์ ของคณะฯในด้านพันธกิจ

ด้านปฏิบัติการ

ด้านความรับผิดชอบต่อสังคม

ด้านทรัพยากรบุคคล

17. ความได้เปรียบเชิงกลยุทธ์ของคณะฯในด้านพันธกิจ

ด้านปฏิบัติการ

ด้านความรับผิดชอบต่อสังคม

ด้านทรัพยากรบุคคล

	ความท้าทายเชิงกลยุทธ์	ความได้เปรียบเชิงกลยุทธ์
ด้านพันธกิจ	<p>ความท้าทายด้านประสิทธิผลตามพันธกิจ</p> <p>ด้านการผลิตบัณฑิต</p> <ul style="list-style-type: none"> - การผลิตบัณฑิตที่มีคุณภาพ สำเร็จการศึกษาตามกำหนดเวลา* และสามารถสอบผ่านใบอนุญาตประกอบวิชาชีพก่อนสำเร็จการศึกษา <p>ด้านการวิจัย</p> <ul style="list-style-type: none"> - การสร้างทีมวิจัยแบบสหสาขาวิชา เพื่อการบูรณาการงานวิจัย - การสร้างงานวิจัยที่สามารถพัฒนาเป็นนวัตกรรมใหม่ - มีจำนวนผลงานทางวิชาการมากขึ้นทั้งระดับชาติ และนานาชาติ <p>ด้านการบริการวิชาการ</p> <ul style="list-style-type: none"> - การให้บริการวิชาการต่อปัญหาสังคม/ชุมชนและสอดคล้องกับพันธกิจ/บทบาทหน้าที่ของคณะฯ 	<p>ด้านการผลิตบัณฑิต</p> <ul style="list-style-type: none"> - คณาจารย์มีคุณวุฒิตามเกณฑ์มาตรฐานและผลงานวิจัยที่มีคุณภาพ - หลักสูตรทันตแพทยศาสตรบัณฑิตและวิทยาศาสตร์มหาบัณฑิตมีความตอบสนองต่อผู้ใช้บัณฑิตได้เป็นอย่างดี - นิสิตได้รับการฝึกฝนด้านทักษะทางวิชาชีพหลากหลาย โดยเฉพาะทักษะด้านการสื่อสาร การนำเสนอผลงาน และการทำงานในระดับชุมชน โดยมีการฝึกปฏิบัติในหลายชั้นปี <p>ด้านการวิจัย</p> <ul style="list-style-type: none"> - วารสารของคณะอยู่ในฐานข้อมูลTCI กลุ่ม 1 - มีทุนวิจัยเพิ่มเติมจากโรงพยาบาลทันตกรรม เพิ่มโอกาสให้บุคลากรได้รับทุนวิจัยอย่างทั่วถึง - มีการทำ MOU กับ Kyusho Dental University เพื่อความร่วมมือในการสร้างสรรค์งานวิจัยที่มีคุณภาพ
ด้านปฏิบัติการ	<ul style="list-style-type: none"> - การพัฒนาประสิทธิภาพของระบบฐานข้อมูลสารสนเทศเพื่อการรายงานและปรับปรุงผลการดำเนินงานขององค์กร ตลอดจนการจัดลำดับเพื่อเปรียบเทียบกับสถาบันอื่น - พัฒนาคณาจารย์ให้สามารถใช้งานระบบสารสนเทศได้อย่างเต็มประสิทธิภาพ 	<ul style="list-style-type: none"> - มหาวิทยาลัยมีระบบข้อมูลสารสนเทศเพื่อช่วยในการทำงาน เช่น SWU-ERP, SWU-SARABAN
ด้านทรัพยากรบุคคล	<ul style="list-style-type: none"> - การพัฒนาคณาจารย์วิชาการให้เข้าสู่ตำแหน่งทางวิชาการที่สูงขึ้น - คณาจารย์มีภารกิจด้านการเรียนการสอนและบริการวิชาการมากจึงไม่มีเวลาพัฒนางานวิจัยและผลงานตีพิมพ์ 	<ul style="list-style-type: none"> - คณาจารย์มีคุณวุฒิตามเกณฑ์มาตรฐานและผลงานวิจัยที่มีคุณภาพ

18. ระบบการปรับปรุงผลการดำเนินการของคณะฯได้แก่

คณะทันตแพทยศาสตร์ ปรับปรุงผลการดำเนินงานผ่านกระบวนการตรวจประเมินคุณภาพภายใน และระบบพัฒนาคุณภาพ โดยใช้เกณฑ์คุณภาพการศึกษาเพื่อการดำเนินการที่เป็นเลิศ (EdPEX) โดยนำผลการดำเนินการมาวางแผนและปรับปรุงกระบวนการให้สอดคล้องตามแผนกลยุทธ์

การปรับปรุงข้อมูล

ข้อมูลเดิม

ปรับปรุงใหม่จากปีการศึกษา.....

6. แผนพัฒนาองค์การในระยะ 3 ปี

ประกอบด้วยแผนปฏิบัติการที่ได้เรียงลำดับความสำคัญแล้ว จำนวน 5 แผน ดังนี้

Action Planning for Improvement Priorities เรื่องที่ 1

หัวข้อเรื่อง: เพิ่มจำนวนนิสิตที่สอบผ่านการขึ้นทะเบียนผู้ประกอบวิชาชีพทันตกรรม ก่อนการจบปีการศึกษา

1. คณะที่รับผิดชอบ	คณะทันตแพทยศาสตร์
2. หัวหน้าโครงการ	รองคณบดีฝ่ายวิชาการ
3. ประเด็นจากการวิเคราะห์องค์การ(SA/OA)	<p>อัตราการที่สอบผ่านการขึ้นทะเบียนผู้ประกอบวิชาชีพทันตกรรมของนิสิตชั้นปีที่ 4 (รายวิชาพื้นฐาน) ในการสอบครั้งแรกคิดเป็นร้อยละ 96.97, 74.58 และ 82.46 ในปี พ.ศ. 2559, 2561 และ 2562 ตามลำดับ ซึ่งปี 2561 และ 2562 ต่ำกว่าค่าเป้าหมาย ที่ต้องการให้ผ่านเกิน ร้อยละ 90</p> <p>สำหรับอัตราการที่สอบผ่านการขึ้นทะเบียนผู้ประกอบวิชาชีพทันตกรรม (รายวิชาคลินิกภาคทฤษฎี) ในการสอบครั้งแรกคิดเป็นร้อยละ 76.19, 89.55 และ 96.67 ในปี พ.ศ. 2559, 2561 และ 2562 ตามลำดับ ซึ่งปี 2561 ต่ำกว่าค่าเป้าหมาย ที่ต้องการให้ผ่านเกิน ร้อยละ 90 ในการสอบครั้งแรก ซึ่งผลที่เกิดขึ้นตามมาคือ ทำให้มีนิสิตที่ไม่สามารถออกไปชดใช้ทุนในตำแหน่งทันตแพทย์ประจำหน่วยงานได้</p> <p>คณะทันตแพทยศาสตร์ได้เริ่มจัดโครงการทบทวนความรู้เพื่อสอบขึ้นทะเบียน ในปีการศึกษา 2561 จากผลการสอยพบว่าจำนวนนิสิตที่สอบผ่านมีแนวโน้มที่ดีขึ้นในวิชาคลินิก แต่ในรายวิชาพื้นฐานพบว่ามีแนวโน้มลดลงในปี 2561 และดีขึ้นเล็กน้อยในปี 2562 แต่ยังไม่ผ่านค่าเป้าหมาย</p>
4. ผลที่คาดว่าจะได้รับ	<ul style="list-style-type: none"> อัตราการสอบผ่านการขึ้นทะเบียนผู้ประกอบวิชาชีพทันตกรรมของนิสิตทั้งรายวิชาพื้นฐานและรายวิชาคลินิกภาคทฤษฎีสูงขึ้นมากกว่า ร้อยละ 90 ในการสอบครั้งแรก ร้อยละ 100 ของนิสิตทันตแพทย์ชั้นปีที่ 6 ผ่านการสอบขึ้นทะเบียนผู้ประกอบวิชาชีพทันตกรรม (รายวิชาคลินิกภาคทฤษฎี) ก่อนจบการศึกษา
5. ความสำคัญของแผนนี้กับการดำเนินการEdPEx	<p>เพื่อเพิ่มผลลัพธ์ด้านการผลิตบัณฑิต ให้ได้มาตรฐานตามเกณฑ์ขององค์การวิชาชีพ</p> <p>(หมวดที่ 3 ลูกค้า, หมวดที่ 7 ผลลัพธ์ด้านการผลิตบัณฑิต)</p>
6. คณะทำงาน	คณะกรรมการฝ่ายวิชาการ คณะทันตแพทยศาสตร์

7. กระบวนการและขั้นตอน	ตามตารางแผนการดำเนินงาน
8. ระยะเวลาการดำเนินการ โครงการ	ปีการศึกษา 2562-2563
9. ตัวชี้วัดความสำเร็จ	<ul style="list-style-type: none"> • นิสิตที่สอบผ่านการขึ้นทะเบียนผู้ประกอบการวิชาชีพทันตกรรม (รายวิชาพื้นฐาน/คลินิก) ในการสอบครั้งแรก 90 % • นิสิตชั้นปีที่ 6 สอบผ่านการขึ้นทะเบียนผู้ประกอบการวิชาชีพทันตกรรม (รายวิชาพื้นฐาน/คลินิก) 100 % ก่อนจบการศึกษา
10. งบประมาณ และแหล่ง	-
11. การรายงานผล	ภายหลังการประกาศผลการสอบ

แผนดำเนินงาน

ขั้นตอนดำเนินการ	พ.ศ. 2562					พ.ศ.2563						
	ส.ค.	ก.ย.	ต.ค.	พ.ย.	ธ.ค.	ม.ค.	ก.พ.	มี.ค.	เม.ย	พ.ค.	มิ.ย.	ก.ค.
1.ปรับหลักสูตรเพื่อให้มีการบูรณาการรายวิชาพรีคลินิกและคลินิกเข้าด้วยกัน	ดำเนินการแล้วเสร็จในการปรับปรุงหลักสูตรทันตแพทยศาสตรบัณฑิต หลักสูตร 2562											
2. เพิ่มจำนวนรายวิชาพรีคลินิกที่สอนและออกข้อสอบแบบ case-based	ดำเนินการแล้วเสร็จในการปรับปรุงหลักสูตรทันตแพทยศาสตรบัณฑิต หลักสูตร 2562											
3.ปรับรูปแบบการเรียนการสอนรายวิชาบรรยายให้มีชั่วโมงที่เป็น case-based	✓	✓	✓	✓	✓							
4.ปรับกระบวนการสอนให้นิสิตได้เห็นตัวอย่าง case และสามารถเชื่อมโยงกับความรู้พรีคลินิกได้	✓	✓	✓	✓	✓							
5.จัดทำโครงการทบทวนความรู้						✓						
6.จัดตารางเรียนให้มีช่วงว่างก่อนการสอบเพื่อให้ นิสิตได้ใช้เวลาทบทวนความรู้	✓											

Action Planning for Improvement Priorities เรื่องที่ 2

หัวข้อเรื่อง: ปรับปรุงและพัฒนาระบบการรับฟังเสียงของลูกค้า (Voice of customers) ให้ครอบคลุมและเป็นระบบ

1. คณะที่รับผิดชอบ	คณะทันตแพทยศาสตร์
2. หัวข้อโครงการ	รองคณบดีฝ่ายวางแผนและประกันคุณภาพ
3. ประเด็นจากการวิเคราะห์องค์กร(SAVOA)	คณะยังไม่มี การฟังเสียงลูกค้าให้ครบทุกกลุ่ม และ ยังเป็นระบบ
4. ผลที่คาดว่าจะได้รับ	ได้รับข้อมูลจากลูกค้าครบทุกกลุ่ม เพื่อมาปรับปรุงบริการ ทั้งในด้านการพัฒนาหลักสูตร และการปรับปรุงการทำงานของโรงพยาบาลทันตกรรม
5. ความสำคัญของแผนนี้กับการดำเนินการEdPEx	เพื่อพัฒนาหลักสูตร และโรงพยาบาลทันตกรรม (หมวดที่ 3 ลูกค้า)
6. คณะทำงาน	คณะกรรมการฝ่ายวิชาการ ฝ่ายวิชาการ, โรงพยาบาลทันตกรรม
7. กระบวนการและขั้นตอน	ตามตารางแผนการดำเนินงาน
8. ระยะเวลาการดำเนินการโครงการ	ปีการศึกษา 2562-2563
9. ตัวชี้วัดความสำเร็จ	ความพึงพอใจของลูกค้ากลุ่มต่างๆ
10. งบประมาณ และแหล่ง	-
11. การรายงานผล	

แผนดำเนินงาน

ขั้นตอนดำเนินการ	พ.ศ. 2562					พ.ศ.2563						
	ส.ค.	ก.ย.	ต.ค.	พ.ย.	ธ.ค.	ม.ค.	ก.พ.	มี.ค.	เม.ย.	พ.ค.	มิ.ย.	ก.ค.
กำหนดหัวข้อการประเมิน ความพึงพอใจของกลุ่มลูกค้า ● นิสิต ● ผู้มารับบริการคลินิกบริการทันตกรรม	✓	✓	✓	✓	✓	✓	✓	✓	✓	✓	✓	✓
สร้าง/ปรับปรุงแบบประเมิน ความพึงพอใจของผู้รับบริการ	✓	✓										
วิเคราะห์ข้อมูลความพึงพอใจ ของผู้รับบริการ						✓				✓		✓
นำผลวิเคราะห์ความพึงพอใจ ของผู้รับบริการมาใช้ในการวางแผนปรับปรุงการทำงาน						✓	✓	✓	✓	✓	✓	✓

Action Planning for Improvement Priorities เรื่องที่ 3

หัวข้อเรื่อง: ปรับปรุงและพัฒนาช่องทางการสื่อสารองค์กร เพื่อสื่อสารกับบุคลากรได้อย่างถูกต้องและรวดเร็ว

1. คณะที่รับผิดชอบ	คณะทันตแพทยศาสตร์
2. หัวหน้าโครงการ	รองคณบดีฝ่ายวางแผนและประกันคุณภาพ/รองคณบดีฝ่ายบริหาร
3. ประเด็นจากการวิเคราะห์องค์กร(SAVOA)	<ul style="list-style-type: none"> ● คณะฯ มีการสื่อสารกับบุคลากรผ่านทางกรรมการบริหารคณะฯ ซึ่งประกอบด้วย คณบดี รองคณบดี ผู้ช่วยคณบดี หัวหน้าภาควิชาและตัวแทนสภาคณาจารย์ แต่เนื่องจากยังเป็นช่องทางการสื่อสารทางเดียวผ่านทางหัวหน้าส่วนงาน ยังไม่มีช่องทางการสื่อสารสองทางกับบุคลากรให้รวดเร็ว ฉับไว และได้รับข้อมูลที่ถูกต้อง ● ผลประเมินด้านความพึงพอใจของบุคลากรมีแนวโน้มลดลง
4. ผลที่คาดว่าจะได้รับ	<ul style="list-style-type: none"> ● เพื่อให้เกิดการสื่อสารสองทางระหว่างผู้บริหารและบุคลากรในคณะทันตแพทยศาสตร์ ● บุคลากรเกิดความเข้าใจร่วมกัน ความพึงพอใจ และความผูกพันต่อองค์กร
5. ความสำคัญของแผนนี้กับการดำเนินการEdPEX	<ul style="list-style-type: none"> ● เพื่อพัฒนาช่องทางการสื่อสารภายในองค์กรให้รวดเร็ว ฉับไว และได้รับข้อมูลที่ถูกต้อง (หมวด 1 การนำองค์กรโดยผู้นำระดับสูง ,1.1 ข การสื่อสารและผลการดำเนินงานขององค์กร) ● เพื่อเพิ่มความพึงพอใจและความผูกพันของบุคลากรในองค์กร
6. คณะทำงาน	กรรมการบริหารคณะทันตแพทยศาสตร์
7. กระบวนการและขั้นตอน	ตามตารางแผนการดำเนินงาน
8. ระยะเวลาการดำเนินการโครงการ	ปีการศึกษา 2562-2563
9. ตัวชี้วัดความสำเร็จ	<ul style="list-style-type: none"> ● จำนวนช่องทางการสื่อสารองค์กรที่เพิ่มขึ้น ● ผลลัพธ์ด้านความผูกพันและความพึงพอใจของบุคลากรต่อองค์กรมีแนวโน้มดีขึ้น
10. งบประมาณ และแหล่ง	-
11. การรายงานผล	รายงานผลประจำปี

แผนดำเนินงาน

ขั้นตอนดำเนินการ	พ.ศ. 2562					พ.ศ.2563						
	ส.ค.	ก.ย.	ต.ค.	พ.ย.	ธ.ค.	ม.ค.	ก.พ.	มี.ค.	เม..	พ.ค.	มิ.ย.	ก.ค.
จัดโครงการ คณบดี พบภาควิชาและหน่วยงาน						√	√	√	√	√	√	
ประเมินความพึงพอใจของบุคลากร												√

Action Planning for Improvement Priorities เรื่องที่ 4

หัวข้อเรื่อง: แผนพัฒนาวิทยาสารคณะทันตแพทยศาสตร์ มหาวิทยาลัยศรีนครินทรวิโรฒ ให้อยู่ใน TCI กลุ่ม 1

1. คณะที่รับผิดชอบ	คณะทันตแพทยศาสตร์
2. หัวหน้าโครงการ	รองคณบดีฝ่ายวิจัย
3. ประเด็นจากการวิเคราะห์ องค์การ (SA/OA)	วิทยาสารคณะทันตแพทยศาสตร์ มหาวิทยาลัยศรีนครินทรวิโรฒได้รับผลการประเมินคุณภาพวารสารวิชาการที่อยู่ในฐานข้อมูล TCI รอบที่ 4 ลดระดับลงมาจากกลุ่ม 1 เป็นกลุ่ม 2 เนื่องจากเกณฑ์การประเมินในรอบนี้ค่อนข้างเข้มแข็งมากขึ้น ซึ่งจากผลการประเมินในครั้งนี้มีข้อเสนอแนะของทาง TCI ที่ทางวารสารกำลังดำเนินการปรับปรุงเพื่อให้วารสารมีการปรับระดับขึ้นไปกลุ่ม 1
4. ผลที่คาดว่าจะได้รับ	วิทยาสารคณะทันตแพทยศาสตร์ มหาวิทยาลัยศรีนครินทรวิโรฒ อยู่ใน TCI กลุ่ม 1
5. ความสำคัญของแผนนี้กับการดำเนินการ EdPEx	เพื่อส่งเสริมการตีพิมพ์บทความวิจัย ในฐานข้อมูลที่มีคุณภาพ สำหรับคณาจารย์ที่ต้องการตีพิมพ์ หมวดที่)6 กระบวนการการทำงานด้านการวิจัย หมวดที่ ,7 ผลลัพธ์ด้านการวิจัยและตีพิมพ์(
6. คณะทำงาน	คณะกรรมการวิทยาสารทันตแพทยศาสตร์ มหาวิทยาลัยศรีนครินทรวิโรฒ
7. กระบวนการและขั้นตอน	ตามตารางแผนการดำเนินงาน
8. ระยะเวลาการดำเนินการโครงการ	ปีการศึกษา 2562-2563
9. ตัวชี้วัดความสำเร็จ	วิทยาสารคณะทันตแพทยศาสตร์ มหาวิทยาลัยศรีนครินทรวิโรฒ อยู่ใน TCI กลุ่ม 1
10. งบประมาณ และแหล่ง	-
11. การรายงานผล	

แผนดำเนินงาน

ขั้นตอนดำเนินการ	พ.ศ. 2562					พ.ศ.2563						
	ส.ค.	ก.ย.	ต.ค.	พ.ย.	ธ.ค.	ม.ค.	ก.พ.	มี.ค.	เม.ย.	พ.ค.	มิ.ย.	ก.ค.
เพิ่มจำนวนบุคลากรคณะทำงานของวารสาร (ผู้ช่วยบรรณาธิการ) เพื่อช่วยเป็นกำลังในการปรับปรุงคุณภาพของวารสาร							√	√	√	√	√	√
มีระบบจัดการวารสารแบบออนไลน์												√
มีการระบุจริยธรรมในการตีพิมพ์บนเว็บไซต์ของวารสาร ทั้งของบรรณาธิการวารสาร ผู้ทรงคุณวุฒิประเมินบทความและผู้พิมพ์												√

Action Planning for Improvement Priorities เรื่องที่ 5

หัวข้อเรื่อง: ปรับปรุงและพัฒนาระบบการรวบรวมข้อมูลสารสนเทศของคณะฯ ให้เป็นระบบและง่ายต่อการสืบค้น

1. คณะที่รับผิดชอบ	คณะทันตแพทยศาสตร์
2. หัวหน้าโครงการ	รองคณบดีฝ่ายวางแผนและประกันคุณภาพ/รองคณบดีฝ่ายบริหาร
3. ประเด็นจากการวิเคราะห์องค์การ(SAVOA)	คณะทันตแพทยศาสตร์ยังไม่มี การจัดระบบการรวบรวมข้อมูลตัวชี้วัดที่สำคัญ โดยในปัจจุบัน เป็นการเก็บรวบรวมข้อมูลตามรอบรายงาน โดยเจ้าหน้าที่ซึ่งรับผิดชอบงานในแต่ละด้าน เมื่อต้องการการรวบรวมข้อมูล ทำให้ต้องดำเนินการขอข้อมูลไปยังส่วนงานเป็นครั้งๆ ประกอบกับปัจจุบัน มหาวิทยาลัยต้องการข้อมูลหลายตัวชี้วัดที่คณะไม่เคยเก็บรวบรวมมาก่อน
4. ผลที่คาดว่าจะได้รับ	ระบบรวบรวมข้อมูลที่ถูกต้อง ครบถ้วน และสามารถเข้าถึงได้ง่าย
5. ความสำคัญของแผนนี้กับการดำเนินการEdPEX	เพื่อให้เกิดระบบที่รวบรวมข้อมูลตัวชี้วัด ที่ถูกต้องเชื่อถือได้ เพื่อให้ผู้รับผิดชอบงานด้านต่างๆ สามารถเข้าถึงได้ (หมวด 4 การวัด การวิเคราะห์และการจัดการความรู้ ,4.2 การจัดการความรู้สารสนเทศ และเทคโนโลยีสารสนเทศ)
6. คณะทำงาน	คณะกรรมการสารสนเทศ คณะทันตแพทยศาสตร์
7. กระบวนการและขั้นตอน	ตามตารางแผนการดำเนินงาน
8. ระยะเวลาการดำเนินการโครงการ	ปีการศึกษา 2562-2563
9. ตัวชี้วัดความสำเร็จ	มีระบบการรวบรวมข้อมูลของคณะทันตแพทยศาสตร์
10. งบประมาณ และแหล่ง	-
11. การรายงานผล	รายงานผลประจำปี

แผนดำเนินงาน

ขั้นตอนดำเนินการ	พ.ศ. 2562					พ.ศ.2563						
	ส.ค.	ก.ย.	ต.ค.	พ.ย.	ธ.ค.	ม.ค.	ก.พ.	มี.ค.	เม..	พ.ค.	มิ.ย.	ก.ค.
กำหนดข้อมูลตัวชี้วัดที่จำเป็นต้องใช้สำหรับคณะ และ หลักสูตร	✓	✓	✓	✓	✓	✓						
รวบรวมข้อมูลตัวชี้วัด							✓	✓	✓	✓	✓	
ปรับปรุงระบบการเก็บข้อมูล												✓

ส่วนที่ 2

ความก้าวหน้าในการดำเนินการ (รายงานตั้งแต่ปีที่ 2-3)

โปรดรายงานความก้าวหน้าของผลการดำเนินการที่เกิดขึ้นจำแนกตามเกณฑ์ EdPEX ตามแผนพัฒนาที่กำหนดไว้หรือในส่วนอื่นๆที่หน่วยงานได้ดำเนินการ ทั้งนี้ หากไม่มีผลดำเนินการในหัวข้อใด โปรดเว้นว่างไว้

หมวด 1 การนำองค์การ

หัวข้อ	เป้าหมาย	การดำเนินการ	ผลลัพธ์	ผู้รับผิดชอบ
1.1 การนำองค์การโดยผู้นำระดับสูง				
(1) วิธีการที่ผู้นำระดับสูงนำสถาบันอย่างมีวิสัยทัศน์ และชี้แจงให้องค์กรบรรลุเป้าหมายอย่างเป็นระบบ เพื่อสร้างให้เกิดความยั่งยืน	ทบทวนวิสัยทัศน์และพันธกิจของคณะในระยะยาว เพื่อวางแผนเชิงกลยุทธ์ ส่งเสริมให้คณะโดดเด่นกว่า คู่แข่ง	มีการจัดประชุมเพื่อ ทบทวนวิสัยทัศน์และพันธกิจของคณะในระยะยาว 15 ปี	อยู่ในระหว่างการดำเนินการ	คณบดี รองคณบดีฝ่ายวางแผนพัฒนาและ ประกันคุณภาพ
(2) วิธีการที่ผู้นำระดับสูงสร้างบรรยากาศให้เกิดให้ ผู้เรียนและลูกค้ำอื่น เกิดความผูกพัน มีนวัตกรรม และสถาบันมีผลการดำเนินการที่เป็นเลิศ				
(3) วิธีการที่ผู้นำสื่อสารกับบุคลากร ผู้เรียน และ ลูกค้ำอื่น อย่างเป็นระบบและมีประสิทธิผล	<ul style="list-style-type: none"> ● เพื่อให้เกิดการสื่อสารสองทางระหว่างผู้บริหารและบุคลากรในคณะทันตแพทยศาสตร์ ● บุคลากรเกิดความเข้าใจร่วมกัน ความพึงพอใจ และความผูกพันต่อองค์กร 	<ul style="list-style-type: none"> ● โครงการคณบดีพบภาควิชา/หน่วยงาน ● การปฐมนิเทศนิสิตใหม่และพบผู้ปกครอง 	<ul style="list-style-type: none"> ● คณบดีและผู้บริหารพบภาควิชาเป็นไปตามแผน 3 ภาควิชา <ol style="list-style-type: none"> 1. 29 มค. 63 ภาควิชา ททท 2. 19 กพ. 63 ภาควิชา ทอว 3. 18 มีค. 63 ภาควิชา ทศว <p>ภายหลังจากที่มีการระบาดของโรคโควิดทำให้กิจกรรมถูกเลื่อนไป และใช้ช่องทางการสื่อสาร online กับคณาจารย์ทั้งคณะ ในวันที่ 8 มิถุนายน 2563 เพื่อชี้แจงสถานการณ์ของคณะและ</p>	<ul style="list-style-type: none"> ● รองคณบดีฝ่ายวางแผนพัฒนาและประกันคุณภาพ ● รองคณบดีฝ่ายวิชาการ

หัวข้อ	เป้าหมาย	การดำเนินการ	ผลลัพธ์	ผู้รับผิดชอบ
			แนวทางการเปิดให้บริการทาง ทันตกรรม และ การเรียนการ สอน ในช่วงสถานการณ์ที่มีการ ระบาดของโรคโควิด 19 <ul style="list-style-type: none"> • โครงการปฐมนิเทศนิสิตใหม่ และพบผู้ปกครองในวันที่ 30 กค. 2563 	
1.2 ธรรมาภิบาลและความรับผิดชอบต่อสังคม				
(1) มีระบบธรรมาภิบาลและการปรับปรุงระบบการ นำองค์กรที่เป็นระบบและมีประสิทธิผล	พัฒนาองค์กรที่มีคุณภาพ และมีธรรมาภิบาล	ผู้บริหารได้รับทราบ แนวทางการพัฒนา องค์กรสู่ความเป็นเลิศ โดยเกณฑ์ EdPEX	ในวันที่ 2 มิถุนายน 2563 และ 16 กรกฎาคม 2563 ผู้ทรงคุณวุฒิ อ.กิตติพงษ์ เตมียะประดิษฐ์ ร่วมให้ความเห็นและชี้แนะแนว ทางการปรับปรุงการทำงาน ให้แก่ผู้บริหารคณะ	<ul style="list-style-type: none"> • รองคณบดีฝ่ายวางแผนพัฒนาและ ประกันคุณภาพ
(2) วิธีการที่ดูแลให้เกิดการปฏิบัติตามกฎหมาย และ มีจริยธรรม แสดงความรับผิดชอบต่อสังคม และการ สนับสนุนชุมชนที่สำคัญ				

หมวด 2 กลยุทธ์

หัวข้อ	เป้าหมาย	การดำเนินการ	ผลลัพธ์	ผู้รับผิดชอบ
2.1 การจัดทำกลยุทธ์				
(1) กระบวนการจัดทำกลยุทธ์ที่ตอบสนองความท้าทายเชิงกลยุทธ์ ใช้ประโยชน์จากความได้เปรียบและโอกาสเชิงกลยุทธ์	ทบทวนวิสัยทัศน์และพันธกิจของคณะในระยะยาว เพื่อวางแผนเชิงกลยุทธ์ ส่งเสริมให้คณะโดดเด่นกว่าคู่แข่ง	มีการจัดประชุมเพื่อทบทวนวิสัยทัศน์และพันธกิจของคณะในระยะยาว 15 ปี	อยู่ในระหว่างการดำเนินการ	คณบดี /รองคณบดีฝ่ายวางแผนพัฒนาและประกันคุณภาพ/ กรรมการบริหาร คณะฯ
(2) วิธีการในการตัดสินใจเกี่ยวกับระบบงานสำคัญ				
(3) ให้ระบบงานที่สำคัญ วัตถุประสงค์เชิงกลยุทธ์ที่สำคัญและเป้าประสงค์				
2.2 การนำกลยุทธ์ไปสู่การปฏิบัติ				
(1) วิธีการที่สถาบันแปลงวัตถุประสงค์เชิงกลยุทธ์ไปสู่แผนปฏิบัติงาน พร้อมทั้งระบุว่า มีแผนอะไรบ้าง		จัดทำแผนปฏิบัติงานประจำปีให้สอดคล้องกับแผนยุทธศาสตร์	มีแผนยุทธศาสตร์ที่สอดคล้องกับวิสัยทัศน์ และพันธกิจของคณะ เป็นแผนระยะยาว 4 ปีและมีแผนปฏิบัติงานระยะสั้น 1 ปี	
(2) วิธีการในการนำแผนไปสู่การปฏิบัติ พร้อมทั้งตัววัดและตัวบ่งชี้ที่สำคัญในการติดตามความก้าวหน้า		มีการรายงานติดตามตัวชี้วัดและตัวบ่งชี้สำคัญตามพันธกิจต่างๆ		
(3) มีการคาดการณ์ของผลตัววัดและตัวบ่งชี้เหล่านี้โดยเทียบกับค่าเปรียบเทียบกับที่สำคัญ		มีการรายงานแนวโน้มของตัวชี้วัดเมื่อเปรียบเทียบกับปีการศึกษาที่ผ่านมา เพื่อหาแนวทางการปรับปรุง		

หมวด 3 ลูกค้ำ

หัวข้อ	เป้าหมาย	การดำเนินการ	ผลลัพธ์	ผู้รับผิดชอบ
3.1 เสี่ยงลูกค้ำ				
(1) วิธีการรับฟังผู้เรียนและลูกค้ำอื่นอย่างเป็นระบบ ทำให้ทราบถึงความต้องการของผู้เรียนและลูกค้ำดังกล่าวอย่างชัดเจน	ได้รับข้อมูลจากลูกค้ำครบทุกกลุ่ม เพื่อมาปรับปรุงบริการ ทั้งในด้านการพัฒนาหลักสูตรและการปรับปรุงการทำงานของโรงพยาบาลทันตกรรม	1. มีการประชุมผู้มีส่วนเกี่ยวข้องกับการฟังเสียงลูกค้ำและจัดทำระบบการ โดยแบ่งกลุ่มลูกค้ำตามพันธกิจหลัก ได้แก่ 1.1 พันธกิจการเรียนการสอน <ul style="list-style-type: none"> • นิสิต • ผู้ปกครอง 1.2 พันธกิจบริการวิชาการ <ul style="list-style-type: none"> • คนไข้คลินิกการเรียนการสอน • คนไข้คลินิกบริการวิชาการ 2. ดำเนินการประเมินโดยใช้แบบสอบถาม online	1. การสำรวจความคาดหวังของผู้ปกครองต่อการที่บุตรหลานได้เป็นนิสิตทันตแพทย์ มศว (1 ครั้งในวันปฐมนิเทศน์นิสิตใหม่ วันที่ 30 กรกฎาคม 2563) 2. การสำรวจความพึงพอใจต่อการเรียนการสอนของนิสิตชั้นปีที่ 1-5 ดำเนินการ 1 ครั้งหลังภาคการศึกษาที่ 1 ส่วนภาคการศึกษาที่ 2 เนื่องจากสถานการณ์การระบาดของโรคโควิด-19 จึงจัดทำแบบสอบถาม on-line เพื่อสอบถามถึงผลกระทบจากสถานการณ์การระบาดของโรคต่อนิสิตชั้นปีที่ 2-6 ทั้งในแง่การเรียนการสอนและการใช้ชีวิตประจำวันของนิสิต (รายละเอียดตามเอกสารแนบ) 3. การสำรวจความพึงพอใจต่อการจัดการหลักสูตรของนิสิตชั้นปีที่ 6 ไม่สามารถดำเนินการได้ตามแผน เนื่องจากมีการยกเลิกกำหนดการวันปัจฉิมนิเทศน์ แต่ได้วางแผนการทำ Exit interview ในวันที่ 18 พฤศจิกายน ซึ่งนิสิตมากลับมาซ่อมรับปริญญา 4. การดำเนินการฟังเสียงลูกค้ำที่มารับบริการทั้งส่วนของคลินิกบริการทันตกรรมและคลินิกการเรียนการสอน โดยมีค่าเฉลี่ยความพึงพอใจ (คะแนนเต็ม 5) ดังนี้	รองคณบดีฝ่ายวางแผนพัฒนาและประกันคุณภาพ/ รองคณบดีฝ่ายวิชาการ/ ผู้ช่วยคณบดีฝ่ายกิจการนิสิต/ ผู้อำนวยการโรงพยาบาลทันตกรรม
(2) วิธีการประเมินความพึงพอใจ และความผูกพันของผู้เรียนและลูกค้ำอื่นที่เป็นระบบ มีประสิทธิภาพ ทำให้ทราบระดับความพึงพอใจและความผูกพันของผู้เรียนและลูกค้ำเหล่านั้นที่ชัดเจน				
(3) วิธีการประเมินความไม่พึงพอใจของผู้เรียนและลูกค้ำอื่นที่เป็นระบบและได้ข้อมูลความไม่พึงพอใจที่ชัดเจน				

			<p>4.1 คลินิกบริการทันตกรรม: 4.53 (รายละเอียดตามเอกสารแนบ)</p> <p>4.2 คลินิกการเรียนการสอน: 4.59 นอกจากนี้ยังได้รับความคิดเห็นจากผู้ใช้บริการที่ต้องการให้โรงพยาบาลปรับปรุงการให้บริการซึ่งได้มีการนำเสนอในที่ประชุมคณะกรรมการดำเนินงานโรงพยาบาลทันตกรรมเพื่อรับทราบข้อมูลและวางแผนการปรับปรุงต่อไป (รายละเอียดตามเอกสารแนบ)</p>	
3.2 ความผูกพันของลูกค้า				
(1) วิธีการที่สถาบันกำหนดหลักสูตรและบริการ เพื่อสนับสนุนผู้เรียนและลูกค้ากลุ่มอื่น				
(2) ช่องทางการสื่อสารเพื่อสนับสนุนผู้เรียนและลูกค้ากลุ่มอื่นอย่างมีประสิทธิภาพ				
(3) วิธีการในการสร้างความสัมพันธ์กับผู้เรียนและลูกค้าเหล่านั้น				

หมวด 4 การวัด การวิเคราะห์ และการจัดการความรู้

หัวข้อ	เป้าหมาย	การดำเนินการ	ผลลัพธ์	ผู้รับผิดชอบ
<p>4.1 การวัด การวิเคราะห์ และการปรับปรุงผลการดำเนินการขององค์กร</p>				
<p>(1) วิธีการที่สถาบันใช้วัดผลการดำเนินการ ในทุกระดับ และทุกส่วนงานของสถาบันอย่างเป็นระบบ</p>	<p>1.กระบวนการกำหนด ตัวชี้วัดของผลการดำเนินงาน</p> <p>2. ปรับปรุงระบบการรวบรวมข้อมูลเพื่อแสดงผลลัพธ์ขององค์กร</p>	<p>1. มีการกำหนดตัวชี้วัดที่สำคัญสำหรับแต่ละยุทธศาสตร์ และมีการควบคุมกำกับในกระบวนการและรายงานผลตามระบบ PDCA ต่อที่ประชุมคณะกรรมการบริหารคณะฯ</p> <p>2. วางแผนการเก็บรวบรวมข้อมูลตัวชี้วัดที่สำคัญแต่ละยุทธศาสตร์ของทั้งงานพัฒนาคุณภาพการศึกษา และงานพัฒนาระบบบริหารเพื่อรวบรวมข้อมูลให้จัดเก็บในที่เดียวกัน</p>	<p>อยู่ในระหว่างการดำเนินการจัดเก็บข้อมูลอย่างเป็นระบบ เพื่อให้ง่ายต่อการเข้าถึงข้อมูล ทั้งเพื่อประโยชน์ในด้านการพัฒนาคุณภาพและในกรณีที่ฝ่ายประกันคุณภาพต้องการข้อมูลเพื่อใช้ในการตอบตัวชี้วัดของมหาวิทยาลัย เช่น SDG, U-Multirank</p>	<p>รองคณบดีฝ่ายวางแผนพัฒนาและประกันคุณภาพ/</p>
<p>(2) วิธีการที่สถาบันใช้ข้อมูลและสารสนเทศเพื่อวิเคราะห์และปรับปรุงผลการดำเนินการในทุกระดับ และทุกส่วนงานของสถาบัน</p>				
<p>(3) วิธีการใช้ประโยชน์จากข้อมูลเทียบเคียงและข้อมูลลูกค้า เพื่อสนับสนุนการตัดสินใจอย่างเป็นระบบ</p>				

หัวข้อ	เป้าหมาย	การดำเนินการ	ผลลัพธ์	ผู้รับผิดชอบ
4.2 การจัดการความรู้ สารสนเทศ และเทคโนโลยี สารสนเทศ				
(1) วิธีการที่สถาบันใช้จัดการ และเพิ่มพูนสินทรัพย์ทางความรู้ และทำให้องค์กรเรียนรู้อย่างเป็น ระบบและมีประสิทธิผล				
(2) วิธีการที่ทำให้มั่นใจว่า คุณภาพและความพร้อมของ ข้อมูลสารสนเทศ ซอฟต์แวร์และ ฮาร์ดแวร์ตอบสนองต่อความ ต้องการในการใช้งานของ บุคลากร ผู้ส่งมอบ คู่ความร่วมมือ อย่างเป็นทางการและไม่เป็น ทางการ ผู้เรียนและลูกค้ากลุ่มอื่น				

หมวด 5 บุคลากร

หัวข้อ	เป้าหมาย	การดำเนินการ	ผลลัพธ์	ผู้รับผิดชอบ
5.1 สภาพแวดล้อมในการทำงาน				
(1) วิธีการที่สถาบันใช้บริหารจัดการ ความสามารถ และอัตรากำลังเพื่อให้งาน บรรลุผลสำเร็จ				
(2) การสร้างบรรยากาศในการทำงานที่ เกื้อหนุนและมีความมั่นคงต่อการทำงาน ของบุคลากรอย่างเป็นระบบ				
5.2 ความผูกพันของบุคลากร				
(1) วิธีการที่สถาบันใช้ในการพัฒนา บุคลากร ผู้บริหาร และผู้นำอย่างเป็น ระบบเพื่อให้เกิดผลการดำเนินการที่โดดเด่น	กระบวนการพัฒนา บุคลากร และระบบ การทำงาน	<ul style="list-style-type: none"> ● จัดทำแผนพัฒนาบุคลากร ระดับภาควิชา และสอบถาม ความต้องการในการช่วยเหลือ หากต้องการขอตำแหน่งทาง วิชาการ ● จัดทำการประเมินความผูกพัน ของบุคลากรที่มีต่อองค์กร 	<ul style="list-style-type: none"> ● แผนพัฒนาบุคลากรระดับ ภาควิชา ● แนวโน้มความพึงพอใจ และความผูกพันองค์กร ลดลง (ข้อมูลตามเอกสาร ประกอบ) 	รองคณบดีฝ่ายบริหาร/ รองคณบดีฝ่ายวางแผน พัฒนาและประกัน คุณภาพ
(2) วิธีการที่สถาบันทำให้บุคลากรมีส่วน ร่วมอย่างทুমเทในการปรับปรุงและสร้าง นวัตกรรมให้กับองค์กร				

หมวด 6 ระบบปฏิบัติการ

หัวข้อ	เป้าหมาย	การดำเนินการ	ผลลัพธ์	ผู้รับผิดชอบ
6.1 กระบวนการทำงาน				
(1) วิธีการที่สถาบันใช้ในการออกแบบและจัดการกระบวนการทำงานสำคัญอย่างเป็นระบบเพื่อส่งมอบหลักสูตรและบริการที่มีคุณค่าสำหรับผู้เรียนและลูกค้ากลุ่มอื่น	มีการออกแบบกระบวนการกำหนดตัวชี้วัดและติดตามผล	มีการประชุมติดตามดำเนินงานการดำเนินงานของฝ่ายต่างๆ รวมทั้งกำกับและตัวชี้วัดสำคัญอย่างเป็นระบบ	ในปีงบประมาณ 2562 มีการติดตามดำเนินงานการดำเนินงานของฝ่ายต่างๆ ในรอบ 6 เดือน ในช่วงเดือนมีนาคม 2563 แต่เนื่องจากสถานการณ์การระบาดของโรคโควิด-19 ทำให้หลายตัวชี้วัดตามแผนปฏิบัติการ (Action plan) ไม่บรรลุตามเป้าหมาย	รองคณบดีฝ่ายวางแผนพัฒนาและประกันคุณภาพ
(2) วิธีการปรับปรุงกระบวนการทำงานสำคัญอย่างเป็นระบบเพื่อให้หลักสูตรและบริการคงคุณค่าสำหรับผู้เรียนและลูกค้ากลุ่มอื่น และ ทำให้สถาบันประสบความสำเร็จและยั่งยืน	การดำเนินงานแต่ละยุทธศาสตร์อย่างเป็นระบบ			
(3) สรุปละบวนการทำงานที่สำคัญของสถาบัน				
6.2 ประสิทธิภาพการปฏิบัติการ				
(1) วิธีการที่สถาบันใช้ในการควบคุมต้นทุน บริหารห่วงโซ่อุปทานอย่างเป็นระบบและมีประสิทธิผล				
(2) การบริหารความปลอดภัยและการเตรียมพร้อมเพื่อภาวะฉุกเฉินที่อาจเกิดขึ้นอย่างเป็นระบบเพื่อทำให้มั่นใจว่าระบบปฏิบัติการมีประสิทธิภาพ				
(3) การสร้างสรรค์สิ่งใหม่ ๆ เพื่ออนาคต และส่งมอบคุณค่าแก่ผู้เรียนและลูกค้ากลุ่มอื่น				

หมวด 7 ผลลัพธ์

หัวข้อ	ชื่อตัววัด	ข้อมูล (ปีการศึกษา/ปีปฏิทิน)				หน่วยวัด	หมายเหตุ
		2559	2560	2561	2562		
7.1 ผลลัพธ์ด้านการเรียนรู้ของผู้เรียน และด้านกระบวนการ							
ก. ผลลัพธ์ด้านการเรียนรู้ของผู้เรียนและด้านบริการที่มุ่งเน้นลูกค้า (Customer Focused Product and Service Results)							
1	ร้อยละของหลักสูตรที่ผ่านเกณฑ์มาตรฐานของ สกอ.	75	100	100	N/A	ร้อยละ	
2	ร้อยละของบทความที่ได้รับการอ้างอิงใน Referred Journal หรือในฐานข้อมูลระดับชาติหรือระดับนานาชาติต่อจำนวนอาจารย์ประจำและนักวิจัยประจำ	98.46	99.32	102.53	106.49	ร้อยละ	
3	ร้อยละของผลงานวิจัยที่มีการตีพิมพ์เผยแพร่ในระดับชาติของอาจารย์ประจำ	24.62	34	24.05	18.18	ร้อยละ	
4	ร้อยละของผลงานวิจัยที่มีการตีพิมพ์/เผยแพร่ในระดับนานาชาติ ของอาจารย์ประจำ	9.23	13.60	21.52	32.47	ร้อยละ	
5	จำนวนนิสิตที่เข้าร่วมโครงการ/กิจกรรมที่บริการวิชาการแก่ชุมชน	227	256	344	361	คน	
	อัตราการสอบผ่านขั้นทะเบียนผู้ประกอบวิชาชีพทันตกรรมของนิสิตชั้นปีที่ 4 ในการสอบครั้งแรก (รายวิชาพื้นฐาน)	94.20	96.67	74.58	82.45	ร้อยละ	เป้าหมายคณะ : มากกว่าร้อยละ 90 ผลการดำเนินงานยังไม่ผ่านเกณฑ์เป้าหมาย แต่มีแนวโน้มที่ดีขึ้น
	อัตราการสอบผ่านขั้นทะเบียนผู้ประกอบวิชาชีพทันตกรรมของนิสิตชั้นปีที่ 6 ในการสอบครั้งแรก (รายวิชาคลินิกภาคทฤษฎี)	97.14	76.19	89.55	96.67	ร้อยละ	เป้าหมายคณะ : มากกว่าร้อยละ 90 ผลการดำเนินงานยังไม่ผ่านเกณฑ์เป้าหมาย แต่มีแนวโน้มที่ดีขึ้น

หัวข้อ	ชื่อตัววัด	ข้อมูล (ปีการศึกษา/ปีปฏิทิน)				หน่วยวัด	หมายเหตุ
		2559	2560	2561	2562		
	อัตราการสอบผ่านขึ้นทะเบียนผู้ประกอบวิชาชีพทันตกรรมของนิสิตชั้นปีที่ 6 (รายวิชาคลินิกภาคทฤษฎี) ก่อนสำเร็จการศึกษา	100	95.24	97.01	98.33	ร้อยละ	เป้าหมายคณะ : ร้อยละ 100 ผลการดำเนินงานยังไม่ผ่านเกณฑ์เป้าหมาย แต่มีแนวโน้มที่ดีขึ้น
ข. ผลลัพธ์ด้านประสิทธิผลของกระบวนการทำงาน (Work Process Effectiveness Results)							
6	ค่าเฉลี่ยความพึงพอใจของนิสิตต่อการจัดการเรียนการสอนและสิ่งสนับสนุนการเรียนรู้	3.67	4.19	4.53	4.36	ค่าเฉลี่ย	
	● ระดับปริญญาตรี	4	3.86	4.42	4.48	ค่าเฉลี่ย	
	● ระดับบัณฑิตศึกษา	3.33	4.53	4.64	4.24	ค่าเฉลี่ย	
7	ร้อยละความพึงพอใจของผู้รับบริการโครงการ/กิจกรรมบริการวิชาการ	97.2	72.55	96.03	91.60	ร้อยละ	
	ความพึงพอใจของผู้มารับบริการคลินิกบริการทันตกรรม	n/a	n/a	n/a	4.53	คะแนนเต็ม 5	ตัวชี้วัดของคณะ มีการดำเนินงานเป็นปีแรก
	ความพึงพอใจของผู้มารับบริการคลินิกการเรียนการสอน	n/a	n/a	n/a	5.59	คะแนนเต็ม 5	ตัวชี้วัดของคณะ มีการดำเนินงานเป็นปีแรก
8	จำนวนนิสิต/บัณฑิตที่ได้รับประกาศเกียรติคุณยกย่อง/ได้รับรางวัลด้านวิชาการวิชาชีพ คุณธรรมและจริยธรรม หรือการทำงานเพื่อชุมชน	2	2	2	3	คน	
9	จำนวนโครงการที่นำการบริการวิชาการมาบูรณาการกับการเรียนการสอนของหลักสูตร	3	3	2	0	โครงการ	

หัวข้อ	ชื่อตัววัด	ข้อมูล (ปีการศึกษา/ปีปฏิทิน)				หน่วยวัด	หมายเหตุ
		2559	2560	2561	2562		
10	จำนวนงานวิจัยที่แล้วเสร็จตามกำหนดเวลาของสัญญาทุนวิจัย	13	9	6	13	ชิ้นงาน	
11	จำนวนงานวิจัยที่ได้รับรางวัลระดับชาติ/นานาชาติ	0	0	0	1	ชิ้นงาน	
	จำนวนเงินทุนวิจัยที่ได้รับ(รวมภายในและภายนอก)	n/a	3,223,613	3,190,620	5,558,440	บาท	ตัวชี้วัดระดับคณะ : แนวโน้มผลการดำเนินงานดีขึ้น มีคณาจารย์ได้รับทุนวิจัยมากขึ้น
	จำนวนเงินทุนวิจัยที่ได้รับจากหน่วยงานภายใน	n/a	2,600,200	2,533,000	4,035,600	บาท	ตัวชี้วัดระดับคณะ : แนวโน้มผลการดำเนินงานดีขึ้น มีคณาจารย์ได้รับทุนวิจัยมากขึ้น
	จำนวนเงินทุนวิจัยที่ได้รับจากหน่วยงานภายนอก	n/a	623,413	567,620	1,522,840	บาท	ตัวชี้วัดระดับคณะ : แนวโน้มผลการดำเนินงานดีขึ้น มีคณาจารย์ได้รับทุนวิจัยจากหน่วยงานภายนอกมากขึ้น
	ร้อยละของอาจารย์ที่ได้รับเงินทุนวิจัย (รวมภายในและภายนอก)	n/a	26.89 (16/59.5)	40 (26/65)	46.37 (32/69)	ร้อยละ	ตัวชี้วัดระดับคณะ : แนวโน้มผลการดำเนินงานดีขึ้น มีจำนวนคณาจารย์ที่ขอทุนวิจัยมากขึ้น
	ร้อยละของอาจารย์ที่ได้รับเงินทุนวิจัยภายนอก	n/a	1.68 (1/59.5)	6.15 (4/65)	8.69 (6/69)	ร้อยละ	ตัวชี้วัดระดับคณะ : แนวโน้มผลการดำเนินงานดีขึ้น มีจำนวนคณาจารย์ที่ขอทุนวิจัยภายนอกมากขึ้น
	จำนวนบทความที่ตีพิมพ์เผยแพร่บนฐานข้อมูลระดับชาติ	n/a	25	20	14	ชิ้น	ตัวชี้วัดระดับคณะ : แนวโน้มผลการดำเนินงานลดลง มีจำนวนผลงานที่ตีพิมพ์ระดับชาติลดลง แต่แนวโน้มการตีพิมพ์ระดับนานาชาติสูงมากขึ้น
	จำนวนบทความที่ตีพิมพ์เผยแพร่บนฐานข้อมูลระดับนานาชาติ	n/a	10	16	25	ชิ้น	ตัวชี้วัดระดับคณะ : แนวโน้มผลการดำเนินงานดีขึ้น แนวโน้มการตีพิมพ์ระดับนานาชาติสูงมากขึ้น
	จำนวนบทความที่ตีพิมพ์เผยแพร่บนฐานข้อมูล SCOPUS	n/a	9	12	22	ชิ้น	ตัวชี้วัดระดับคณะ : แนวโน้มผลการดำเนินงานดีขึ้น แนวโน้มการตีพิมพ์บนฐานข้อมูล scopus สูงขึ้น

หัวข้อ	ชื่อตัววัด	ข้อมูล (ปีการศึกษา/ปีปฏิทิน)				หน่วยวัด	หมายเหตุ
		2559	2560	2561	2562		
	จำนวนผลงานวิจัยที่มีการเผยแพร่ในที่ประชุมวิชาการระดับนานาชาติ (เฉพาะที่มี Proceeding)	n/a	0	1	0	ชิ้น	
	ผลงานนวัตกรรม	n/a	7	1	3	ชิ้น	ตัวชี้วัดระดับคณะ : แนวโน้มผลการดำเนินงานดีขึ้น มีผลงานนวัตกรรมมากขึ้น
	ผลงานนวัตกรรมที่นำไปต่อยอดเชิงพาณิชย์	n/a	1	0	0	ชิ้น	
ค. ผลลัพธ์ด้านการจัดการห่วงโซ่อุปทาน (Supply-Chain Management Results)							
12	ร้อยละของจำนวนนิสิตที่เป็นไปตามแผนการรับของหลักสูตร						
	● ระดับปริญญาตรี	76.92	89.23	74.78	100	ร้อยละ	
	● ระดับบัณฑิตศึกษา	80	97.22	71.88	72.73	ร้อยละ	
13	จำนวนของเครือข่ายชุมชนที่เกิดจากการบริการวิชาการ ทั้งภายในและภายนอก	4	1	1	1	เครือข่าย	
7.2 ผลลัพธ์ด้านการมุ่งเน้นลูกค้า (Customer-Focused Results)							
ก. ผลลัพธ์ด้านการมุ่งเน้นผู้เรียนและลูกค้ากลุ่มอื่น (Customer-Focused Results)							
14	ค่าเฉลี่ยความพึงพอใจของผู้ใช้บัณฑิตตามสมรรถนะหลักของหลักสูตร	4.60	4.25	4.27	4.31	ค่าเฉลี่ย	
15	ร้อยละการดำเนินงานทำของบัณฑิตภายใน 1 ปี	98.41	100	100	100	ร้อยละ	
16	จำนวนงานโครงการวิจัยที่ได้รับทุนสนับสนุนจากภาครัฐ	28	15	20	35	โครงการ	
17	จำนวนงานโครงการวิจัยที่ได้รับทุนสนับสนุนจากภาคเอกชน	0	0	0	1	โครงการ	

หัวข้อ	ชื่อตัววัด	ข้อมูล (ปีการศึกษา/ปีปฏิทิน)				หน่วยวัด	หมายเหตุ
		2559	2560	2561	2562		
18	จำนวนโครงการ/กิจกรรมที่นำความรู้จากการบริการวิชาการไปใช้ประโยชน์	9	9	11	5	โครงการ	
7.3 ผลลัพธ์ด้านการมุ่งเน้นบุคลากร (Workforce-Focused Results)							
ก. ผลลัพธ์ด้านการมุ่งเน้นบุคลากร (Workforce Focused Results)							
19	จำนวนบุคลากรที่เข้าร่วมโครงการ/กิจกรรมที่บริการวิชาการแก่ชุมชน	88	98.5	139	150	คน	
20	อัตราการคงอยู่ของบุคลากร	98.46	98.25	98.29	100	ร้อยละ	
21	จำนวนการเบิกจ่ายจากสวัสดิการมหาวิทยาลัย(สำหรับพนักงานมหาวิทยาลัย)	766,329.06	907,588.08	1,277,567.96	939,086.94	บาท	
22	ร้อยละตำแหน่งทางวิชาการของอาจารย์ประจำ (ปีปฏิทิน) จำแนกตาม						
	- อาจารย์	58.46	64.86	67.10	67.53	ร้อยละ	
	- ผู้ช่วยศาสตราจารย์	32.30	27.03	24.05	23.37	ร้อยละ	มีอาจารย์ที่อยู่ระหว่างการขอตำแหน่งศาสตราจารย์ 1 ราย
	- รองศาสตราจารย์	9.23	8.11	8.86	9.09	ร้อยละ	มีอาจารย์ที่อยู่ระหว่างการขอตำแหน่งศาสตราจารย์ 1 ราย
	- ศาสตราจารย์	-	-	-	-	ร้อยละ	มีอาจารย์ที่อยู่ระหว่างการขอตำแหน่งศาสตราจารย์ 2 ราย
23	ร้อยละของวุฒิการศึกษาของอาจารย์ประจำ จำแนกตาม						
	- ระดับปริญญาตรี	16.9	21.63	24.05	22.07	ร้อยละ	
	- ระดับปริญญาโท	15.38	14.86	13.92	14.28	ร้อยละ	
	- ระดับปริญญาเอก	67.69	63.51	62.03	63.63	ร้อยละ	

หัวข้อ	ชื่อตัววัด	ข้อมูล (ปีการศึกษา/ปีปฏิทิน)				หน่วยวัด	หมายเหตุ
		2559	2560	2561	2562		
24	ร้อยละของตำแหน่งความก้าวหน้าสายปฏิบัติการ (ปีปฏิทิน) จำแนกตาม						
	- ระดับปฏิบัติการ	84.00	80.00	84.62	82.50	ร้อยละ	
	- ระดับชำนาญการ	10.66	13.33	10.26	12.50	ร้อยละ	
	- ระดับชำนาญการ (พิเศษ)	5.33	6.67	5.13	5.00	ร้อยละ	
25	ค่าเฉลี่ยต่อคนต่อปีของการขาดงานใน บุคลากรสายวิชาการ						
	- ลาป่วย	4.39	2.45	1.37	1.13	ค่าเฉลี่ย	
	- ลากิจ	0.95	1.02	2.54	0.36	ค่าเฉลี่ย	
	- ลาพักผ่อน	7.97	6.09	5.09	3.35	ค่าเฉลี่ย	
26	ค่าเฉลี่ยต่อคนต่อปีของการขาดงานใน บุคลากรสายปฏิบัติการ						
	- ลาป่วย	8.79	5.29	3.08	2.80	ค่าเฉลี่ย	
	- ลากิจ	2.11	2.44	15.16	2.80	ค่าเฉลี่ย	
	- ลาพักผ่อน	9.36	8.73	15.97	5.89	ค่าเฉลี่ย	
27	ร้อยละของจำนวนบุคลากรสายวิชาการที่ ได้รับการพัฒนา						
	- สายวิชาการ	51.18	100	100	100	ร้อยละ	
	- สายปฏิบัติการ	20.58	100	100	100	ร้อยละ	

หัวข้อ	ชื่อตัววัด	ข้อมูล (ปีการศึกษา/ปีปฏิทิน)				หน่วยวัด	หมายเหตุ
		2559	2560	2561	2562		
7.4 ผลลัพธ์ด้านการนำองค์กรและการกำกับดูแล (Leadership and Governance Results)							
ก. ผลลัพธ์ด้านการนำองค์กร การกำกับดูแล และความรับผิดชอบต่อสังคม (Leadership, Governance and Societal Responsibility Results)							
28	การบริหารมหาวิทยาลัยเพื่อการกำกับติดตามผลลัพธ์ตามพันธกิจ (สกอ. 5.1)	5	5	5	N/A	คะแนน	
29	ร้อยละความพึงพอใจของผู้รับบริการโครงการ/กิจกรรมบริการวิชาการ	97.2	91.69	91.23	91.60	ร้อยละ	
30	ร้อยละจำนวนหลักสูตรที่มีกระบวนการจัดการซื้อร้องเรียน	100	100	100	100	ร้อยละ	
ข. ผลลัพธ์ด้านการนำกลยุทธ์ไปปฏิบัติ (Strategy Implementation Results)							
31	ร้อยละของการเบิกจ่ายงบประมาณเงินแผ่นดินและงบประมาณเงินรายได้ของมหาวิทยาลัย	92.57	74.98	83.60	71.92	ร้อยละ	
32	ร้อยละการบรรลุการติดตามการดำเนินงานตามแผนการปฏิบัติการยุทธศาสตร์ (SAP) และแผนปฏิบัติการประจำ (RAP) ของมหาวิทยาลัย	96.00	100	100	100	ร้อยละ	

หัวข้อ	ชื่อตัววัด	ข้อมูล (ปีการศึกษา/ปีปฏิทิน)				หน่วยวัด	หมายเหตุ
		2559	2560	2561	2562		
7.5 ผลลัพธ์ด้านงบประมาณ การเงิน และตลาด (Financial and Market Results)							
ก. ผลลัพธ์ด้านงบประมาณ การเงิน และตลาด (Financial and Market Results)							
33	เงินสนับสนุนงานวิจัยหรืองานสร้างสรรค์ จากภายในและภายนอกต่อจำนวนอาจารย์ ประจำและนักวิจัยประจำ	56,389	51,578	49,086	80,557	บาท	เป้าหมายคณะ : 150,000 บาทต่อคน ยังไม่สามารถบรรลุเป้าหมายได้ แต่แนวโน้มผลการ ดำเนินงานที่ดีขึ้นเป็นลำดับ
34	จำนวนงบประมาณที่ได้รับการจัดสรร สำหรับการบริการวิชาการ	793,730	1,350,894.23	797,900	769,960	บาท	
35	อัตราส่วนของการสมัครต่อแผนการรับนิสิต ที่กำหนดในหลักสูตร						
	● ระดับปริญญาตรี	65 : 50	65 : 58	115 : 86	65 : 65	ที่นั่ง:คน	
	● ระดับบัณฑิตศึกษา	20 : 10	21 : 20	32 : 23	33 : 24	ที่นั่ง:คน	
	รายรับของโรงพยาบาลทันตกรรม	n/a	73,552,268 (งป. 61)	79,319,320 (งป. 62)	73,736,125 (งป. 63)	บาท	เป้าหมายคณะ : เพิ่มขึ้นร้อยละ 5% รายงานตามปีงบประมาณ ไม่เป็นไปตามแผน เนื่องจากสถานการณ์การระบาด ของโรคโควิด 10 ทำให้ รายรับลดลงร้อยละ 26.19
	กำไรสุทธิของโรงพยาบาลทันตกรรม	n/a	7,119,472 (งป. 61)	6,681,931 (งป. 62)	(4,771,941) (งป. 63)	บาท	รายงานตามปีงบประมาณ