



รายงานการพัฒนาคุณภาพ
การศึกษาด้วยเกณฑ์ EdPEx

คณะทันตแพทยศาสตร์
มหาวิทยาลัยศรีนครินทรวิโรฒ

ระหว่างปีการศึกษา 2563

สารบัญ

หน้า

ส่วนที่ 1 แนวทางการดำเนินการ (รายงานตั้งแต่ปีที่ 1-3)	
1. วิสัยทัศน์ของหน่วยงาน	2
2. เป้าหมายสำคัญของหน่วยงาน	2
3. เป้าหมายในการพัฒนาหน่วยงาน (Goal-based) ตามแนวทางของเกณฑ์ EdPEX ในระยะเวลา 3 ปี	2
4. แนวทาง/วิธีการนำเกณฑ์ EdPEX ไปใช้ในการพัฒนาหน่วยงาน	3
5. การวิเคราะห์โครงสร้างองค์กร	4
6. แผนพัฒนาองค์กรในระยะ 3 ปี	17
ส่วนที่ 2 ความก้าวหน้าในการดำเนินการ (รายงานตั้งแต่ปีที่ 2-3)	23

การปรับปรุงข้อมูล
 ข้อมูลเดิม
 ปรับปรุงใหม่จากปีการศึกษา.....

1. วิสัยทัศน์ของหน่วยงาน

สถาบันทางการศึกษาชั้นนำที่มุ่งเน้นผลิตทันตบุคลากรที่มีคุณภาพคู่คุณธรรม และ การให้บริการแก่สังคม

การปรับปรุงข้อมูล
 ข้อมูลเดิม
 ปรับปรุงใหม่จากปีการศึกษา.....

2. เป้าหมายสำคัญของหน่วยงาน

พันธกิจ

1. ผลิตและพัฒนาทันตบุคลากรที่มีคุณภาพ คุณธรรม
2. ผลิตงานวิจัยและนวัตกรรมที่มีคุณภาพ เพื่อสังคมในระดับชาติและนานาชาติ
3. บริการวิชาการเพื่อลดความเหลื่อมล้ำ ทางด้านสุขภาพช่องปาก ด้วยจิตสาธารณะ และความรับผิดชอบต่อสังคม
4. สืบสานและทำนุบำรุงศิลปวัฒนธรรมไทย
5. พัฒนาระบบบริหารและระบบพัฒนาบุคลากรที่มีคุณภาพ

การปรับปรุงข้อมูล
 ข้อมูลเดิม
 ปรับปรุงใหม่จากปีการศึกษา.....

3. เป้าหมายในการพัฒนาหน่วยงาน (Goal-based) ตามแนวทางของเกณฑ์ EdPEX

ในระยะเวลา 3 ปี เช่น การปรับปรุงช่องทางการสื่อสาร ระบบงานที่สำคัญ การรับฟังเสียงของลูกค้า เป็นต้น

หมวดหัวข้อตามเกณฑ์ EdPEX	เป้าหมายตามแผน	เหตุผลความสำคัญและการพัฒนาผลลัพธ์ตัวชี้วัด
หมวด 1 การนำองค์กรโดยผู้นำระดับสูง (1.1 ก, 1.1 ข)	<ul style="list-style-type: none"> • ทบทวนวิสัยทัศน์ และ กระบวนการเชิงกลยุทธ์ของคณะทันตแพทยศาสตร์ • จัดสัมมนาคณะเพื่อร่วมกันวิเคราะห์และพัฒนาวัฒนธรรมองค์กร รวมทั้งการกำหนดพฤติกรรมที่แสดงออกถึงค่านิยมองค์กร 	เพื่อให้เกิดความชัดเจนในการพัฒนาองค์กรและร่วมแนวทางในการดำเนินงานของคณะให้ได้ตามแผนที่วางไว้
หมวด 4 การวัด การวิเคราะห์และการจัดการความรู้ (4.1 การวัด การวิเคราะห์และปรับปรุงผลการดำเนินงานขององค์กร) หมวด 6 ระบบปฏิบัติการ	<ul style="list-style-type: none"> • การกำกับตัวชี้วัดสำคัญอย่างเป็นระบบ 	เพื่อให้สามารถติดตามการทำงานของแต่ละส่วนงานอย่างเป็นระบบ เพื่อให้มั่นใจว่าสามารถบรรลุเป้าหมายของแผนงานตามที่ตั้งไว้

หมวดหัวข้อตามเกณฑ์ EdPEX	เป้าหมายตามแผน	เหตุผลความสำคัญและการพัฒนาผลลัพธ์ตัวชี้วัด
หมวด 1 การนำองค์กรโดยผู้นำระดับสูง (1.1 ข การสื่อสารและผลการดำเนินงานขององค์กร)	ปรับปรุงช่องทางการสื่อสารกับบุคลากรให้รวดเร็ว ฉับไว และสื่อสารด้วยข้อมูลที่ถูกต้อง	เพื่อให้สามารถสื่อสารกับบุคลากรกับบุคลากรได้อย่างถูกต้องและรวดเร็ว
หมวด 3 ลูกค้ำ (3.1 เสียงจากลูกค้ำ)	ปรับปรุงระบบการฟังเสียงลูกค้ำ (Voice of customers) ให้ดำเนินการอย่างเป็นระบบ	เพื่อนำข้อมูลมาพัฒนาการดำเนินงานของคณะฯ ให้ตอบสนองต่อความต้องการของลูกค้ำให้ครบทุกพันธกิจ
หมวด 4 การวัด การวิเคราะห์และการจัดการความรู้ (4.2 การจัดการความรู้สารสนเทศ และเทคโนโลยีสารสนเทศ) หมวด 7 ผลลัพธ์	ปรับปรุงระบบการรวบรวมข้อมูลเพื่อแสดงผลลัพธ์ขององค์กร	เพื่อรวบรวมข้อมูลสารสนเทศของคณะฯ ให้เป็นระบบและง่ายต่อการสืบค้นลดการรวบรวมข้อมูลที่ซ้ำซ้อนกัน
หมวด 7 ผลลัพธ์	ร้อยละ 100 ของนิสิตคณะทันตแพทยศาสตร์ชั้นปีที่ 6 สอบผ่านการขึ้นทะเบียนผู้ประกาศวิชาชีพทันตกรรม ก่อนการจบปีการศึกษา	เพื่อให้บัณฑิตที่จะจบการศึกษา สามารถออกไปปฏิบัติหน้าที่ในตำแหน่งทันตแพทย์ในสถานประกอบการทั้งของภาครัฐและภาคเอกชนได้

การปรับปรุงข้อมูล <input checked="" type="checkbox"/> ข้อมูลเดิม <input type="checkbox"/> ปรับปรุงใหม่จากปีการศึกษา.....
--

4. แนวทาง/วิธีการนำเกณฑ์ EdPEX ไปใช้ในการพัฒนาหน่วยงาน

- 1) สร้างความเข้าใจในกลุ่มผู้บริหารเกี่ยวกับการนำเกณฑ์ EdPEX มาใช้ในการพัฒนาหน่วยงาน
- 2) วิเคราะห์จุดเด่นจุดด้อยของของคณะเพื่อจัดทำโครงร่างองค์กร ทบทวนวิสัยทัศน์ และ ร่วมกันวิเคราะห์และพัฒनावัฒนธรรมองค์กร
- 3) ถ่ายทอดวิสัยทัศน์ค่านิยมและพันธกิจไปสู่บุคลากรทุกระดับเพื่อการสื่อสารสร้างความเข้าใจ
- 4) ปรับแผนกลยุทธ์อย่างเป็นระบบมีผลการติดตามผลดำเนินงานครอบคลุมทุกภารกิจเพื่อให้ได้ผลลัพธ์และเป้าหมายที่คณะตั้งไว้
- 5) ทำแผนพัฒนาคุณภาพที่เกิดจากการวิเคราะห์ระบบการดำเนินงานของคณะการจัดลำดับความสำคัญของปัญหา โดยมุ่งเน้นเรื่องการพัฒนาคุณภาพของคณะ และนำไปปรับปรุงระบบการดำเนินงาน

การปรับปรุงข้อมูล

ข้อมูลเดิม

ปรับปรุงใหม่จากปีการศึกษา.....

5. การวิเคราะห์โครงสร้างองค์กร (Organizational Profile)

1. หลักสูตร การบริการที่สำคัญ และเชิงความสำคัญต่อความสำเร็จของคณะฯ คือ

พันธกิจ	ผู้รับบริการ	แนวทางและวิธีการให้บริการ
1) ด้านการผลิตบัณฑิต	1.1 นักเรียนระดับประกาศนียบัตร (ผู้ช่วยทันตแพทย์) 1.2 นิสิตระดับปริญญาตรี 1.3 นิสิตระดับบัณฑิตศึกษา	1.1 จัดหลักสูตรและจัดการศึกษาให้สอดคล้องกับความต้องการของผู้ใช้บัณฑิต โดยมีกิจกรรมที่เกี่ยวข้องดังนี้ - กิจกรรมการเรียนการสอน - กิจกรรมเสริมหลักสูตร - กิจกรรมเพื่อพัฒนานิสิตในด้านต่างๆ - การวัดและประเมินผลการศึกษา
2) ด้านการวิจัย	2.1 นิสิต 2.2 อาจารย์ 2.3 บุคลากรภาครัฐและเอกชน 2.4 ผู้สนับสนุนทุนวิจัย	2.1 คณะฯ ได้ดำเนินการบูรณาการระหว่างการเรียนการสอนและการวิจัยสำหรับนิสิตทันตแพทย์ 2.2 คณะฯ ได้จัดสรรงบประมาณเงินรายได้ เพื่อสนับสนุนการวิจัยของอาจารย์และนิสิต โดยใช้เป็นทุนวิจัย และใช้ในการจัดซื้ออุปกรณ์การวิจัย 2.3 คณะฯ มีนโยบายสนับสนุนการพัฒนา นวัตกรรมใหม่ โดยมีการร่วมมือกับองค์กร ภายนอก เพื่อผลักดันให้เกิดผลงานวิจัย หรือองค์ความรู้ใหม่ที่สามารถนำไปใช้ได้จริง
3) ด้านการบริการวิชาการ	3.1 ผู้รับบริการด้านทันตสุขภาพ 3.2 ผู้รับบริการด้านวิชาการ	3.1.1 ให้บริการรักษาพยาบาลทางทันตกรรมในโรงพยาบาลทันตกรรม และให้บริการนอกสถานที่ ที่มีคุณภาพตามหลักวิชาการ 3.1.2 การให้บริการทางห้องปฏิบัติการ เช่น ตรวจชิ้นเนื้อ 3.2.1 จัดการศึกษาต่อเนื่องเพื่อให้ความรู้ทางทันตกรรมแก่ทันตแพทย์ทั่วไป 3.2.2 ให้บริการเผยแพร่และถ่ายทอดองค์ความรู้ เช่น การตีพิมพ์บทความ และการเผยแพร่ความรู้ทางรายการวิทยุ และการเป็นวิทยากรให้กับหน่วยงานอื่น

2. สมรรถนะหลักของคณะฯ คือ

- มุ่งเน้นผลิตบัณฑิตที่มีทักษะการสื่อสาร และสามารถปรับตัวเข้ากับสถานการณ์ที่เปลี่ยนแปลงไปของสังคม
- การบริการวิชาการและการบริการทันตกรรมที่ครบวงจรสำหรับทุกกลุ่มวัย
- การผลิตวิจัยนวัตกรรมเพื่อสร้างเสริมเสริมการดูแลทันตสุขภาพ

ความสัมพันธ์กับพันธกิจหลัก คือ

- พันธกิจด้านการผลิตบัณฑิต
- พันธกิจด้านการวิจัย
- พันธกิจด้านการบริการวิชาการ
- พันธกิจการพัฒนาาระบบบริหารและระบบพัฒนามหาวิทยาลัย

3. พันธกิจ/วิสัยทัศน์/ปรัชญา ค่านิยมของคณะฯ

พันธกิจ

1. ผลิตและพัฒนาทันตบุคลากรที่มีคุณภาพ คุณธรรม
2. ผลิตงานวิจัยและนวัตกรรมที่มีคุณภาพ เพื่อสังคมในระดับชาติและนานาชาติ
3. บริการวิชาการเพื่อลดความเหลื่อมล้ำ ทางด้านสุขภาพช่องปาก ด้วยจิตสาธารณะ และความรับผิดชอบต่อสังคม
4. สืบสานและทำนุบำรุงศิลปวัฒนธรรมไทย
5. พัฒนาระบบบริหารและระบบพัฒนามหาวิทยาลัยที่มีคุณภาพ

วิสัยทัศน์

สถาบันทางการศึกษาชั้นนำที่มุ่งเน้นผลิตทันตบุคลากรที่มีคุณภาพคู่คุณธรรม และ การให้บริการแก่สังคม

ปรัชญา

ผู้มีความรู้และประพฤติดีเป็นผู้ประเสริฐ (วิชา จรณสมปณโณ เสฏโฐ)

ค่านิยมคณะทันตแพทยศาสตร์ มหาวิทยาลัยศรีนครินทรวิโรฒ

“Dent SWU ” Core value

- D :Dental professionalism
- E :Ethics
- N :Novelty and Innovation
- T :Trustworthy
- S :Soft skills (People, Social, Communication)
- W :Work smart
- U :Unity

4. จำนวนและกลุ่มบุคลากร และข้อกำหนดด้านการศึกษาของแต่ละกลุ่ม

(ข้อมูล ณ วันที่ 20 กรกฎาคม 2564)

บุคลากรคณะทันตแพทยศาสตร์ มีจำนวนทั้งสิ้น 235 คน แบ่งออกเป็น 2 สายงาน ได้แก่

- | | |
|--------------------------------------|--------------|
| 1. สายวิชาการ | จำนวน 79 คน |
| 2. สายปฏิบัติการ (คณะทันตแพทยศาสตร์) | จำนวน 41 คน |
| 3. สายปฏิบัติการ (โรงพยาบาล) | จำนวน 115 คน |

สายงาน	สถานภาพ (คน)		
สายวิชาการ	ข้าราชการ	พนักงานมหาวิทยาลัย	ลูกจ้าง
อาจารย์	6	48	-
ผู้ช่วยศาสตราจารย์	1	16	-
รองศาสตราจารย์	-	8	-
ศาสตราจารย์	-	-	-
สายปฏิบัติการ (คณะ)	-	41	-
สายปฏิบัติการ (รพ. ทันตกรรม)	-	98	17

ประเภทบุคลากร	ข้อกำหนดระดับการศึกษา
บุคลากรสายวิชาการ	
อาจารย์	สำเร็จการศึกษาระดับปริญญาเอก หรือผู้สำเร็จการศึกษาระดับปริญญาโทที่กำลังศึกษาระดับปริญญาเอกและอยู่ระหว่างจัดทำวิทยานิพนธ์ และ จะสำเร็จการศึกษาภายใน 3 ปี และต้องแสดงหลักฐานผลการสอบภาษาอังกฤษตามเกณฑ์ที่มหาวิทยาลัยกำหนด **กรณีที่เปลี่ยนแปลงเงื่อนไขระดับการศึกษา จะต้องเป็นสาขาวิชาที่มีความขาดแคลน หรือมีความเชี่ยวชาญเฉพาะด้านที่ต้องอาศัยผู้มีความรู้ความสามารถ
บุคลากรสายปฏิบัติการ (คณะฯ)	
-นักวิชาการพัสดุ/นักจัดการงานทั่วไป/นักทรัพยากรบุคคล/นักวิชาการศึกษา	ปริญญาตรีทุกสาขาวิชา
-ผู้ปฏิบัติงานทั่วไป (ปฏิบัติงานธุรการ)	วุฒิมัธยมศึกษาประกาศนียบัตรวิชาชีพชั้นสูง (ปวส.) ทุกสาขา
-ผู้ปฏิบัติงานช่าง	ประกาศนียบัตรวิชาชีพชั้นสูง (ปวส.) ทางด้านเครื่องกล หรือด้านอื่นๆที่เกี่ยวข้อง เช่น เครื่องกลและซ่อมบำรุง อุตสาหกรรม สาขาช่างไฟฟ้ากำลัง ช่างก่อสร้าง ช่างโยธา
-พนักงานบริการ	วุฒิมัธยมศึกษาตอนต้น
-นักวิชาการโสตทัศนศึกษา	วุฒิมัธยมศึกษา ระดับปริญญาตรีทุกสาขา และมีประสบการณ์ในการทำงานด้านสื่อโสต การออกแบบเว็บไซต์ และด้านอื่นๆ ที่เกี่ยวข้อง และต้องมีหนังสือรับรองประสบการณ์การทำงานแนบมาเพื่อประกอบการพิจารณา
-นักวิทยาศาสตร์	ปริญญาตรีวิทยาศาสตร์บัณฑิต สาขาเคมี เคมีเทคนิค ชีวเคมี ชีววิทยา จุลชีววิทยา
-นักวิชาการเงินและบัญชี	ปริญญาตรีทางด้านบัญชี การเงิน บริหารธุรกิจพาณิชยศาสตร์
-นักวิชาการคอมพิวเตอร์	ปริญญาตรีทางด้านวิศวกรรมคอมพิวเตอร์ วิทยาการคอมพิวเตอร์
บุคลากรสายปฏิบัติการ (รพ.)	
-ทันตแพทย์	ปริญญาตรีทันตแพทยศาสตรบัณฑิต

-นักวิชาการเงินและบัญชี	ปริญญาตรีทางด้านบัญชี การเงิน บริหารธุรกิจพาณิชยศาสตร์
-นักวิชาการพัสดุ/นักจัดการงานทั่วไป/ นักทรัพยากรบุคคล	ปริญญาตรีทุกสาขาวิชา
-นักวิชาการคอมพิวเตอร์	ปริญญาตรีทางด้านวิศวกรรมคอมพิวเตอร์ วิทยาการคอมพิวเตอร์
-ผู้ปฏิบัติงานทั่วไป (ปฏิบัติงานการเงิน และบัญชี)	วุฒิมหาบัณฑิตประกาศนียบัตรวิชาชีพชั้นสูง (ปวส.) สาขาวิชาการบัญชี, การเงิน,การเงินและบัญชี
-ผู้ปฏิบัติงานทั่วไป (ปฏิบัติงานธุรการ)/ ผู้ปฏิบัติงานทั่วไป (ปฏิบัติงานเวชสถิติ)	วุฒิมหาบัณฑิตประกาศนียบัตรวิชาชีพชั้นสูง (ปวส.) ทุกสาขา
-ผู้ปฏิบัติงานช่าง	ประกาศนียบัตรวิชาชีพชั้นสูง (ปวส.) ทางด้านเครื่องกล หรือด้านอื่นๆที่ เกี่ยวข้อง เช่น เครื่องกลและซ่อมบำรุง อุตสาหกรรม สาขาช่างไฟฟ้ากำลัง ช่างก่อสร้าง ช่างโยธา
-พนักงานบริการ	วุฒิมหาบัณฑิตมัธยมศึกษาตอนต้น
-ผู้ปฏิบัติงานทันตกรรม	ประกาศนียบัตรผู้ช่วยทันตแพทย์
-ช่างทันตกรรม	ประกาศนียบัตรวิชาชีพช่างทันตกรรม

5. เทคโนโลยี อุปกรณ์ อาคาร สินทรัพย์หลักที่สำคัญได้แก่

5.1 อาคารสถานที่

คณะทันตแพทยศาสตร์ ตั้งอยู่ที่อาคาร 17 เป็นอาคารสูง 15 ชั้น ประกอบด้วย

1. ห้องบรรยาย ชั้น 3 จำนวน 4 ห้อง (สำหรับนิสิตปีที่ 3-6)
2. ห้องสัมมนา ชั้น 13 จำนวน 5 ห้อง
3. ห้องปฏิบัติการสำหรับนิสิตทันตแพทย์ชั้น 7,8,9
4. ห้องปฏิบัติการชีววิทยาจุลชีววิทยาช่องปาก ชั้น 10
5. ห้องปฏิบัติการชีววิทยาจุลชีววิทยาช่องปาก ชั้น 10
6. ห้องปฏิบัติการหัวหุ่นจำลอง ชั้น 15 จำนวน 2 ห้อง
7. ห้องสมุด ชั้น 14
8. ห้อง eDL (Distance – Learning) ชั้น 13

โรงพยาบาลทันตกรรม ตั้งอยู่ที่อาคาร 17 ประกอบด้วย

- **คลินิกการเรียนการสอน**

1. คลินิกตรวจและพิเคราะห์โรคในช่องปาก ชั้น 1 ภาควิชาศัลยศาสตร์และเวชศาสตร์ช่องปาก
2. คลินิกรังสีวิทยาช่องปาก ชั้น 2 ภาควิชาศัลยศาสตร์และเวชศาสตร์ช่องปาก
3. คลินิกศัลยศาสตร์ช่องปาก ชั้น 3 ภาควิชาศัลยศาสตร์และเวชศาสตร์ช่องปาก
4. คลินิกทันตกรรมสำหรับเด็ก ชั้น 5 ภาควิชาทันตกรรมสำหรับเด็กและทันตกรรมป้องกัน
5. คลินิกทันตกรรมจัดฟัน ชั้น 5 ภาควิชาทันตกรรมสำหรับเด็กและทันตกรรมป้องกัน
6. คลินิกทันตกรรมทั่วไป 1 ชั้น 6 ภาควิชาทันตกรรมทั่วไป
7. คลินิกทันตกรรมทั่วไป 2 ชั้น 7 ภาควิชาทันตกรรมทั่วไป
8. คลินิกทันตกรรมทั่วไป 3 ชั้น 8 ภาควิชาทันตกรรมทั่วไป
9. คลินิกทันตกรรมอนุรักษ์ ชั้น 9 ภาควิชาทันตกรรมอนุรักษ์และทันตกรรมประดิษฐ์
10. คลินิกทันตกรรมอนุรักษ์ (คลินิกบัณฑิตศึกษา) ชั้น 10 ภาควิชาทันตกรรมอนุรักษ์และทันตกรรมประดิษฐ์

- คลินิกบริการทันตกรรม

1. คลินิกทันตกรรมพิเศษ ชั้น 1 อาคารคณะทันตแพทยศาสตร์
2. คลินิกทันตกรรมอโศกมนตรี ชั้น 5 อาคารบริการหม่อมหลวงปิ่น มาลากุล

5.2 เทคโนโลยี และอุปกรณ์ที่สำคัญ

5.2.1 ระบบเครือข่ายคอมพิวเตอร์ (Computer network)

ปัจจุบัน คณะฯ ใช้ระบบการจัดการข้อมูลของโรงพยาบาลทันตกรรมผ่านทาง 2 ระบบ ได้แก่

- ระบบ SSB สำหรับโครงสร้างพื้นฐาน ได้แก่ ระบบเวพระเบียน การคลัง การตรวจสอบสิทธิ พัสต และการนัดหมายผู้ป่วย
- ระบบ PAC เพื่อใช้ในการเก็บภาพถ่ายรังสีของทุกคลินิก และสามารถเปิดดูและเชื่อมกับระบบ SSB ด้วย ระบบ PAC viewer ซึ่งระบบดังกล่าวทั้งหมด ทำให้เกิดความปลอดภัยของข้อมูล และโปร่งใส ตรวจสอบได้

5.2.2 เทคโนโลยีสารสนเทศเพื่อการบริหาร (MIS: Management Information Systems)

คือระบบที่ให้สารสนเทศที่ผู้บริหารต้องการ เพื่อให้สามารถทำงานได้อย่างมีประสิทธิภาพ โดยจะรวมทั้งสารสนเทศภายในและภายนอก สารสนเทศที่เกี่ยวข้องกับองค์กรทั้งในอดีตและปัจจุบัน รวมทั้งสิ่งที่คาดว่าจะเกิดขึ้นในอนาคต นอกจากนี้ระบบเอ็มไอเอสจะต้อง ให้สารสนเทศ ในช่วงเวลาที่เป็นประโยชน์ เพื่อให้ผู้บริหารสามารถตัดสินใจในการวางแผนการควบคุม และการปฏิบัติการขององค์กรได้อย่างถูกต้อง แม้ว่าผู้บริหารที่จะได้รับประโยชน์จากระบบเอ็มไอเอสสูงสุดคือผู้บริหารระดับกลาง แต่โดยพื้นฐานของระบบเอ็มไอเอสแล้ว จะเป็นระบบที่สามารถสนับสนุนข้อมูลให้ ผู้บริหารทั้งสามระดับ คือทั้งผู้บริหารระดับต้น ผู้บริหารระดับกลาง และผู้บริหารระดับสูง โดยระบบเอ็มไอเอส จะให้รายงาน ที่สรุปสารสนเทศซึ่งรวบรวมจากฐานข้อมูลทั้งหมดของบริษัท จุดประสงค์ ของรายงานจะเน้นให้ผู้บริหารสามารถมองเห็นแนวโน้ม และภาพรวม ขององค์กรในปัจจุบัน รวมทั้งสามารถควบคุมและตรวจสอบงานของระดับปฏิบัติการด้วย

- **E-meeting**

ปัจจุบันทางคณะทันตแพทยศาสตร์ ได้ใช้ระบบ MIS ของทางมหาวิทยาลัยในงานต่างๆ เพื่อช่วยเพิ่มประสิทธิภาพในการบริหาร เช่น ระบบการประชุม (e-meeting) ระบบเงินเดือนออนไลน์ ระบบประวัติวินิสิต ระบบการลงทะเบียนออนไลน์ ฯลฯ ทั้งนี้ในด้านงานบริการการศึกษาได้เล็งเห็นความสำคัญ

- **Srinakharinwirot University Strategy Action Plan Monitoring System (SWU-SAP)**

คณะทันตแพทยศาสตร์มีการรายงานตามระบบติดตามแผนยุทธศาสตร์มหาวิทยาลัยศรีนครินทรวิโรฒ หรือ Srinakharinwirot University Strategy Action Plan Monitoring System (SWU-SAP) ซึ่งเป็นระบบ SWU IT Tools ระบบหนึ่งที่ถูกพัฒนาขึ้นมาเพื่อใช้เป็นเครื่องมือในการสนับสนุนการติดตาม ผลการดำเนินงานตามแผนปฏิบัติการยุทธศาสตร์ของมหาวิทยาลัย

- **SWU-ERP**

ในปี พ.ศ. 2560 คณะทันตแพทยศาสตร์มีการเปลี่ยนแปลงระบบงานงบประมาณ และ กระบวนการจัดซื้อจัดจ้าง เป็นระบบ SWU-ERP ตามระบบของมหาวิทยาลัย เพื่อให้สามารถติดตามการใช้งบประมาณแบบ “real time” สามารถใช้งบประมาณได้ถูกต้องตามแผน กระบวนการจัดซื้อจัดจ้างสามารถตรวจสอบสถานะได้ และสามารถจัดเก็บประวัติการเสนอราคาและการจัดซื้อจัดจ้างได้อย่างเป็นระบบ และโปร่งใส

- **SWU-SARABAN**

ในปี พ.ศ.2562 คณะทันตแพทยศาสตร์มีการเปลี่ยนแปลงระบบงานสารบรรณ เป็นระบบ SWU-SARABAN ตามระบบของมหาวิทยาลัย เพื่อให้พัฒนาระบบงานสารบัญให้มีความทันสมัย เป็นไปตามมาตรฐานสากลใช้งานง่าย และสามารถรองรับกระบวนการทำงาน เพิ่มประสิทธิภาพในการดำเนินการอนุมัติเอกสารต่าง ๆ ที่เป็นไปตามระเบียบ

การของมหาวิทยาลัยโดยผ่านระบบ เพื่อลดปริมาณกระดาษ ลดขั้นตอน และเวลาในการตรวจสอบข้อมูลให้เป็นระบบอัตโนมัติ รวมทั้งเพื่อให้ทราบถึงสถานะของเอกสาร และสามารถตรวจสอบขั้นตอนต่าง ๆ ของเอกสารผ่านระบบ

5.2.3 เทคโนโลยีสารสนเทศเพื่อการรักษาทางทันตกรรม

- ระบบ CAD-CAM สำหรับการรักษาทางทันตกรรมประดิษฐ์
- โปรแกรมคอมพิวเตอร์ช่วยวิเคราะห์กะโหลกศีรษะ & โมเดลฟันและจำลองใบหน้าหลังการจัดฟัน
- Microscope สำหรับการรักษาทางวิทยาเอนโดดอนท์

5.2.4 เทคโนโลยีสารสนเทศเพื่อการเรียนการสอน

- ระบบเผยแพร่สื่อวิดีโอผ่านระบบเครือข่ายแบบเคลื่อนที่ของคณะทันตแพทยศาสตร์ (E-Learning)

ปัจจุบันทางคณะทันตแพทยศาสตร์ มศว ได้ติดตั้งครุภัณฑ์ระบบเผยแพร่สื่อวิดีโอผ่านระบบเครือข่ายแบบเคลื่อนที่ (E-Learning)

1. เพื่อพัฒนาระบบการเรียนการสอนสำหรับทุกระดับ ด้วยระบบทางไกล หรือ ระบบ E-Learning
2. เพื่อพัฒนาศักยภาพ ทันตบุคลากร และบุคลากรที่เกี่ยวข้อง โดยการจัดอบรมทางไกลในระบบ E-Learning
3. เพื่อพัฒนารูปแบบ สื่อการสอน ในเรื่ององค์ความรู้ด้านต่างๆโดยใช้ประโยชน์จากระบบการถ่ายทอดเทคโนโลยีทางไกล หรือระบบ E-learning สำหรับทันตบุคลากร ผู้เกี่ยวข้อง เพื่อกระจายโอกาสการให้บริการและสนับสนุนให้สามารถเข้าถึงบริการโดยใช้เทคโนโลยี และนวัตกรรม

- ระบบ learning management system
- ระบบ Software iPoster การพัฒนาระบบ และ software เพื่อช่วยในการทำงานและการบริหารทรัพยากร เช่น iPoster รายละเอียดเพิ่มเติม (คู่มือการปฏิบัติงาน การควบคุมเครื่องพิมพ์โปสเตอร์ และ software iPoster)

6. ภาวะเทียบ/กฎหมาย/มาตรฐานบังคับสำคัญได้แก่

กฎหมาย ภาวะเทียบ ข้อบังคับ	เนื้อหา สาระสำคัญของกฎหมาย ภาวะเทียบข้อบังคับ	ส่วนราชการที่เป็นผู้ออก หรือเจ้าของกฎหมาย
1. ด้านการจัดการเรียนการสอน		
<ul style="list-style-type: none"> - พรบ.มหาวิทยาลัยศรีนครินทรวิโรฒ พ.ศ.2555 - เกณฑ์มาตรฐานของทันตแพทยสภา - พระราชบัญญัติการศึกษาแห่งชาติ พ.ศ. 2542 - เกณฑ์มาตรฐานหลักสูตร พ.ศ.2558 	<ul style="list-style-type: none"> - การบริหารงานในมหาวิทยาลัยศรีนครินทรวิโรฒ - การกำหนดหลักสูตรทันตแพทยศาสตรบัณฑิต - ข้อกำหนดในการจัดการศึกษาให้ได้มาตรฐาน - เกณฑ์มาตรฐานหลักสูตร - การประกันคุณภาพการศึกษา 	<ul style="list-style-type: none"> - นายกรัฐมนตรีเป็นผู้รับสนองพระบรมราชโองการฯ - ทันตแพทยสภา - กระทรวงศึกษาธิการ - สกอ. - สมศ. กพร. มศว
2. ด้านการบริการทางการแพทย์		
<ul style="list-style-type: none"> - พรบ.ควบคุมการประกอบโรคศิลปะ พ.ศ.2535 - พรบ.สถานพยาบาล พ.ศ.2541 	<ul style="list-style-type: none"> - จรรยาบรรณทันตแพทย์ กฎหมายที่เกี่ยวข้องกับเวชปฏิบัติ ว่าด้วยการรักษาจริยธรรมและมาตรฐานวิชาชีพ - ข้อปฏิบัติเพื่อควบคุมและดูแลให้ผู้ประกอบวิชาชีพในสถานพยาบาลปฏิบัติหน้าที่ตามกฎหมายว่าด้วยการประกอบโรคศิลปะกฎหมายว่าด้วยวิชาชีพเวชกรรม 	<ul style="list-style-type: none"> - ทันตแพทยสภา - กระทรวงสาธารณสุข

3. ด้านการวิจัย		
<ul style="list-style-type: none"> - (ร่าง) นโยบายและยุทธศาสตร์การวิจัยแห่งชาติ ฉบับที่ 9 (พ.ศ. 2560 – 2564) - ข้อบังคับมหาวิทยาลัยศรีนครินทรวิโรฒ ว่าด้วยกองทุนส่งเสริมพัฒนาการวิจัยและนวัตกรรม พ.ศ. 2559 - ประกาศการรับและการจ่ายเงินอุดหนุนวิจัยและนวัตกรรม - ข้อบังคับมหาวิทยาลัยศรีนครินทรวิโรฒว่าด้วยการจัดการทรัพย์สินทางปัญญา พ.ศ.2559 - แนวทางปฏิบัติเพื่อความปลอดภัยทางชีวภาพ สำหรับการดำเนินงานด้านเทคโนโลยีชีวภาพสมัยใหม่ - พระราชบัญญัติสัตว์เพื่องานทางวิทยาศาสตร์ พ.ศ. 2558 - ข้อกำหนดจรรยาบรรณการดำเนินการต่อสัตว์เพื่องานทางวิทยาศาสตร์ - แนวทางจริยธรรม การทำวิจัยในคนในประเทศไทย พ.ศ. 2550 - แนวทางการปฏิบัติ การดำเนินการขอรับรองจริยธรรมการวิจัยในมนุษย์จากคณะกรรมการจริยธรรมสำหรับพิจารณาโครงการวิจัยที่ทำในมนุษย์ มหาวิทยาลัยศรีนครินทรวิโรฒ พ.ศ.2560 	<ul style="list-style-type: none"> - กำหนดกรอบยุทธศาสตร์การวิจัยให้สอดคล้องกับนโยบายของรัฐ แผนพัฒนาเศรษฐกิจและสังคมแห่งชาติ ฉบับที่ 12 และกรอบยุทธศาสตร์ชาติระยะ 20 ปี - เพื่อให้การเบิกจ่ายเงินอุดหนุนวิจัยเป็นไปตามข้อบังคับมหาวิทยาลัยศรีนครินทรวิโรฒ ว่าด้วยกองทุนส่งเสริมพัฒนาการวิจัยและนวัตกรรม พ.ศ. 2559 - จัดการทรัพย์สินทางปัญญาของมหาวิทยาลัยให้สอดคล้อง และเหมาะสมตามระเบียบกฎหมายมหาวิทยาลัยศรีนครินทรวิโรฒ พ.ศ.2559 - การทำงานที่มีกิจกรรมเกี่ยวข้องกับ สิ่งมีชีวิตดัดแปลงพันธุกรรมครอบคลุมทั้งจุลินทรีย์พืช และสัตว์ในงานวิจัยที่เกี่ยวข้องกับ เทคโนโลยีชีวภาพสมัยใหม่ รวมถึงชีววิทยาสังเคราะห์และเทคโนโลยี การปรับแต่งจีโนม - กฎหมายว่าด้วยสัตว์เพื่องานทางวิทยาศาสตร์ - ข้อกำหนดสำหรับดำเนินการต่อสัตว์เพื่องานทางวิทยาศาสตร์ - เป็นแนวทางปฏิบัติให้กับผู้วิจัย คณะ กรรมการจริยธรรมการวิจัย องค์กรและสถาบัน ตลอดจนผู้เกี่ยวข้องกับด้านจริยธรรมการวิจัย ในการดำเนินการทบทวนพิจารณาด้านจริยธรรมของการศึกษาวิจัยทางชีวเวชศาสตร์ - ให้การดำเนินงานจริยธรรมการวิจัยในมนุษย์ มหาวิทยาลัยศรีนครินทรวิโรฒเป็นไปตามแนวทางดำเนินการสำหรับคณะกรรมการจริยธรรมสำหรับพิจารณาโครงการวิจัยที่ทำในมนุษย์ซึ่งมีหน้าที่พิจารณาความถูกต้องตามมาตรฐานและหลักจริยธรรมเคารพสิทธิและความปลอดภัยของอาสาสมัคร ตามหลักจริยธรรมสากลที่ใช้ยึดถือปฏิบัติ 	<ul style="list-style-type: none"> - สำนักงานคณะกรรมการวิจัยแห่งชาติ - สภามหาวิทยาลัยศรีนครินทรวิโรฒ - มหาวิทยาลัยศรีนครินทรวิโรฒ - มหาวิทยาลัยศรีนครินทรวิโรฒ - คณะกรรมการเทคนิคด้านความปลอดภัยทางชีวภาพ ศูนย์พันธุวิศวกรรมและเทคโนโลยีชีวภาพแห่งชาติสำนักงานคณะกรรมการวิจัยแห่งชาติ - สถาบันบัญญัติแห่งชาติ - ประธานคณะกรรมการกำกับและส่งเสริม การดำเนินการต่อสัตว์เพื่องานทางวิทยาศาสตร์ สำนักงานคณะกรรมการวิจัยแห่งชาติ - ชมรมจริยธรรมการทำวิจัยในคนในประเทศไทย
4. ด้านการบริหารการเงินและพัสดุ		
<ul style="list-style-type: none"> - ประกาศมหาวิทยาลัยศรีนครินทรวิโรฒ เรื่องหลักเกณฑ์การจ่ายเงินรายได้ มหาวิทยาลัยศรีนครินทรวิโรฒ พ.ศ. 2560 - ระเบียบกระทรวงการคลัง ว่าด้วยการจัดซื้อจัดจ้างและการบริหารพัสดุภาครัฐ พ.ศ. 2560 - ระเบียบจากกรมบัญชีกลาง กระทรวงการคลังที่เกี่ยวข้องกับการเบิกจ่ายเงินงบประมาณแผ่นดินประเภทต่างๆ 	<ul style="list-style-type: none"> - ประเภทของเงินรายได้ - อำนาจ/ลักษณะการจัดทำงบประมาณเงินรายได้ - อำนาจและหลักเกณฑ์การใช้จ่ายเงินตามประกาศมหาวิทยาลัย - หลักเกณฑ์การใช้จ่ายเงินตามระเบียบการเบิกจ่ายเงินงบประมาณ - ขบวนการจัดซื้อจัดจ้างพัสดุ - การควบคุมและการจำหน่ายพัสดุ - ว่าด้วยการกำหนดมาตรฐานการควบคุมภายใน - ว่าด้วยวินัยและงบประมาณการคลัง 	<ul style="list-style-type: none"> - มหาวิทยาลัยศรีนครินทรวิโรฒ - กรมบัญชีกลาง - กระทรวงการคลัง - สำนักงานตรวจเงินแผ่นดิน

5. ด้านการบริหารบุคคล		
<ul style="list-style-type: none"> - ระเบียบสำนักงานข้าราชการพลเรือน - ระเบียบสำนักงานคณะกรรมการ อุดมศึกษา - ข้อบังคับสภามหาวิทยาลัยศรีนครินทรวิโรฒ - ระเบียบบริหารราชการแผ่นดิน - ข้อบังคับมหาวิทยาลัยศรีนครินทรวิโรฒ ว่าด้วยการแต่งตั้งบุคคลดำรงตำแหน่งทางวิชาการ พ.ศ.2562 	<ul style="list-style-type: none"> - การบรรจุ การเทียบเงินเดือน/บดลงโทษ บัญชีเงินเดือนข้าราชการ - การบรรจุ การลาออก การขอตำแหน่งทางวิชาการ - ระเบียบว่าด้วยวินัย และการลงโทษ - ระเบียบการบริหารงานบุคคล - ระเบียบว่าด้วยวินัยข้าราชการว่าด้วยการบริหารงานแผ่นดิน 	<ul style="list-style-type: none"> - สำนักงานข้าราชการพลเรือน - กระทรวงศึกษาธิการ - มหาวิทยาลัยศรีนครินทรวิโรฒ - สำนักนายกรัฐมนตรี

7. โครงสร้างองค์การและกลไกการกำกับดูแลองค์กร

คณะทันตแพทยศาสตร์ มีวิธีการบริหารจัดการ การกำกับหน่วยงานในองค์กร ดังนี้

1) สำนักงานคณบดี

มีภารกิจในการประสานนโยบายของคณะฯทุก ๆ ด้าน โดยการประสานงานกับส่วนงานบริหารในภาควิชา และโครงการบริการคลินิกทันตกรรม

2) ภาควิชา

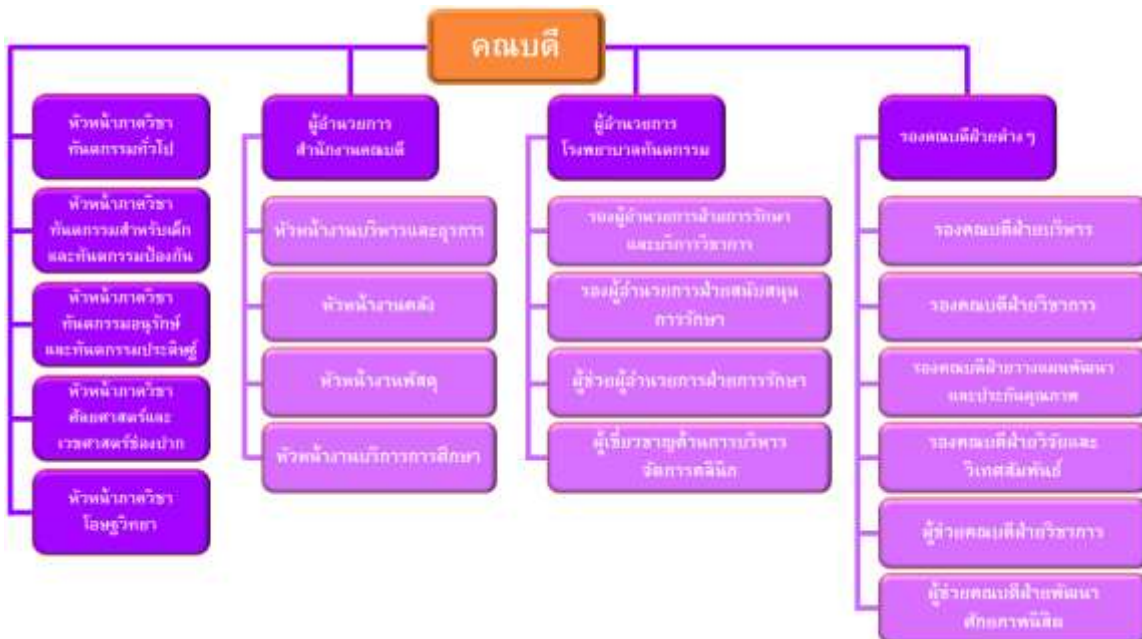
มี 5 ภาควิชา ประกอบด้วย ภาควิชาทันตกรรมสำหรับเด็กและทันตกรรมป้องกัน ภาควิชาทันตกรรมอนุรักษ์ และประดิษฐ์ ภาควิชาศัลยศาสตร์และเวชศาสตร์ช่องปาก ภาควิชาทันตกรรมทั่วไป และภาควิชาโอบุสสุวิทยา

3) โรงพยาบาลทันตกรรม

รับผิดชอบคลินิกบริการทันตกรรมเพื่อการเรียนการสอน โครงการบริการทันตกรรม และโครงการบริการวิชาการเพื่อลดความเหลื่อมล้ำ

โครงสร้างการบริหาร

โครงสร้างการบริหารของคณะทันตแพทยศาสตร์ มีคณบดีเป็นผู้บังคับบัญชาสูงสุด และมีรองคณบดี 5 ฝ่าย บริหารงานผ่านคณะกรรมการประจำคณะฯ ซึ่งประกอบด้วย คณบดีเป็นประธานกรรมการ รองคณบดี 5 ตำแหน่ง ผู้ช่วยคณบดี 2 ตำแหน่ง หัวหน้าภาควิชา 5 ภาควิชา ผู้อำนวยการโรงพยาบาล และผู้อำนวยการสำนักงานคณบดี



8. กลุ่มผู้เรียนหลักและลูกค้าหลักคือ

การจำแนกกลุ่มผู้เรียนและลูกค้ากลุ่มอื่น (Students and Other CUSTOMERS Segmentation)

คณะทันตแพทยศาสตร์ได้กำหนดกลุ่มลูกค้าตามพันธกิจดังนี้



ในการกำหนดกลุ่ม Future students คณะฯ ได้มีการปรับจำนวนรับนิสิต โดยเพิ่มจำนวนรับในกลุ่มนักเรียนจากโรงเรียนเครือข่ายให้เพิ่มขึ้น ได้แก่ โรงเรียนสาธิตประสานมิตร สาธิตปทุมวัน และสาธิตทองครักษ์ เนื่องจากภายหลังการประเมินความสำเร็จของผู้เรียน พบว่านิสิตที่รับมาจากช่องทางนี้ ไม่พบการสละสิทธิ์ ลาออกระหว่างเรียน มีผลการเรียนอยู่ในระดับดี อีกทั้งยังเป็นกลุ่มที่เข้าร่วมทำกิจกรรมกับคณะอย่างสม่ำเสมอ ซึ่งในปัจจุบัน นักเรียนโรงเรียนกลุ่มดังกล่าวให้ความสนใจในการสมัครเข้าร่วมโครงการมากขึ้นทุกปี ทำให้คณะสามารถได้รับประโยชน์โดยสามารถคัดเลือกเด็กที่มีศักยภาพเข้ามาเรียนในคณะได้

9. ผู้มีส่วนได้ส่วนเสียที่สำคัญได้แก่

หลักสูตรและบริการ	ลูกค้าปัจจุบัน/ ลูกค้าในอนาคต	ผู้มีส่วนได้ ส่วนเสีย	ความคาดหวัง
หลักสูตรปริญญาตรี <ul style="list-style-type: none"> ทันตแพทยศาสตรบัณฑิต สาธารณสุขศาสตรบัณฑิต สาขาวิชาทันตสาธารณสุข (หลักสูตรต่อเนื่อง) 	<ul style="list-style-type: none"> นักเรียนชั้น ม.6 นิสิตระดับปริญญาตรี ทันตภิบาล 	<ul style="list-style-type: none"> ผู้ปกครอง ผู้ใช้บัณฑิต ศิษย์เก่า 	<ul style="list-style-type: none"> หลักสูตรมีมาตรฐานและได้รับการรับรองจากสภาวิชาชีพ อาจารย์มีความเชี่ยวชาญเนื้อหาสาระวิชา, สำเร็จการศึกษาตามระยะเวลา สามารถผ่านการสอบการประเมินและรับรองความรู้ความสามารถในการประกอบวิชาชีพทันตกรรม การมีสถานที่เรียนและสิ่งอำนวยความสะดวก เรียนอย่างมีความสุข
หลักสูตรระดับหลังปริญญาตรี	<ul style="list-style-type: none"> ทันตแพทย์ นิสิตระดับหลังปริญญา 	<ul style="list-style-type: none"> ผู้ปกครอง ผู้ใช้บัณฑิต ศิษย์เก่า 	<ul style="list-style-type: none"> หลักสูตรมีมาตรฐานและได้รับการรับรองจากสภาวิชาชีพ อาจารย์มีความเชี่ยวชาญเนื้อหาสาระวิชา, สำเร็จการศึกษาตามระยะเวลา สามารถผ่านการสอบการประเมินและรับรองความรู้ความสามารถในการประกอบวิชาชีพทันตกรรม การมีสถานที่เรียนและสิ่งอำนวยความสะดวก มีห้องพักสำหรับบัณฑิตศึกษา

คลินิกบริการทันตกรรม	ผู้รับบริการคลินิกบริการทันตกรรม		<ul style="list-style-type: none"> • ผู้ให้บริการมีความรู้ความสามารถ • ระยะเวลาในการรักษาเหมาะสม • ได้รับบริการทางทันตกรรมที่มีคุณภาพ • ราคาเหมาะสม • คลินิกบริการทันตกรรมมีความสะอาด • ความสะอาดในการทำนัดหมาย
คลินิกการเรียนการสอน	ผู้รับบริการคลินิกการเรียนการสอน		<ul style="list-style-type: none"> • ระยะเวลาในการรักษาเหมาะสม • ได้รับบริการทางทันตกรรมที่มีคุณภาพ • ราคาอ่อมเยา • คลินิกบริการทันตกรรมมีความสะอาด

10. ผู้ส่งมอบหลัก

11. คู่ความร่วมมือที่สำคัญ

12. ข้อกำหนดสำคัญในในห่วงโซ่อุปทาน ได้แก่

ส่วนราชการ / องค์กรที่เกี่ยวข้อง	บทบาทหน้าที่ในการปฏิบัติร่วมกัน	ข้อกำหนดที่สำคัญในการปฏิบัติงานร่วมกัน	แนวทางและวิธีการสื่อสารระหว่างกัน
การผลิตบัณฑิต			
<ul style="list-style-type: none"> - มหาวิทยาลัยศรีนครินทรวิโรฒ - กระทรวงศึกษาธิการ 	<ul style="list-style-type: none"> - การผลิตบัณฑิตทันตแพทย์ - ความร่วมมือทางด้านวิชาการและวิจัย 	<ul style="list-style-type: none"> - ผลิตทันตแพทย์คู่สัญญา - การรับนิสิตในจังหวัดต่างๆ ตามข้อกำหนดที่ตกลงร่วมกันรับตรง - รับจาก Admission (สกอ.) 	<ul style="list-style-type: none"> - หนังสือราชการ - การประชุม - E-mail - เว็บไซต์ของคณะฯ
กระทรวงสาธารณสุข	การผลิตบัณฑิตทันตแพทย์เพิ่มตามความต้องการกระทรวงสาธารณสุข	ผลิตทันตแพทย์คู่สัญญา	
ทันตแพทยสภา	ทันตแพทยสภากำกับ และดูแลคุณภาพการผลิตบัณฑิตทันตแพทย์เฉพาะทาง	<ul style="list-style-type: none"> - การสอบขึ้นทะเบียนผู้ประกอบการวิชาชีพทันตกรรม (สำหรับผู้ที่เข้าศึกษา ตั้งแต่ปีการศึกษา 2548) - มาตรฐานวิชาชีพหลักสูตร 	
คณะกรรมการองค์กรผู้บริหาร คณะทันตแพทยศาสตร์แห่งประเทศไทย (อ.บ.ท.ท.)	<ul style="list-style-type: none"> - การรับนิสิตตามความต้องการของกระทรวงสาธารณสุข - จัดประชุมวิชาการร่วมกัน (ทุก 2 ปี) - ความร่วมมือทางวิชาการและวิจัย 	<ul style="list-style-type: none"> - กำหนดพื้นที่ (จังหวัด) และจำนวน การรับนิสิต - หมุนเวียนกันเป็นเจ้าภาพ - จัดกลุ่มวิจัย 	

การวิจัย			
- สำนักงานคณะกรรมการวิจัยแห่งชาติ (วช) - สำนักงานกองทุนสนับสนุนการวิจัย (สกว.) - ศูนย์เทคโนโลยีโลหะและวัสดุแห่งชาติ	- ความร่วมมือทางด้านวิชาการและวิจัย - การแลกเปลี่ยนบุคลากรและนิสิตเพื่อวิชาการและวิจัย - สัญญาการอนุญาตให้สิทธิใช้ประโยชน์ผลงานวิจัย	- ความร่วมมือทางวิชาการกับต่างประเทศโครงการแลกเปลี่ยนนิสิต / บุคลากร	- หนังสือราชการ - การประชุม - E-mail
การบริการวิชาการ			
สำนักงานประกันสังคม	- ให้การรักษาผู้ป่วยบัตรประกันสังคม	- ให้การรักษาตามสิทธิของผู้ถือบัตรประกันสังคม	- หนังสือราชการ - การประชุม - E-mail
มูลนิธิทันตนวัตกรรม	- ร่วมกันดำเนินการวิจัยและพัฒนาการสร้างความรู้และนวัตกรรมใหม่ทางด้านทันตแพทยศาสตร์	- ให้ความร่วมมือในการดำเนินการวิจัยตามโครงการของมูลนิธิ	- เว็บไซต์ของคณะฯ - แบบสอบถาม
ชุมชนต่างๆ	- ออกหน่วยทันตกรรมเคลื่อนที่	- ให้บริการการรักษาทางทันตกรรมโดยไม่คิดค่าใช้จ่าย	

13. สถานการณ์การแข่งขันในปัจจุบัน: ลำดับในการคัดเลือก จำนวนตัวเลือก อัตราการเติบโตในระดับหลักสูตร/สาขาและในภาพรวมระดับประเทศ

ปัจจุบัน ในประเทศไทยมีสถาบันที่ผลิต ทันตแพทย์ระดับปริญญาตรี จำนวน 13 สถาบัน เป็นสถานศึกษาของรัฐ 11 สถาบัน และเอกชน 2 สถาบัน โดยมีลำดับของการแข่งขันของการเข้าศึกษาอยู่ในลำดับที่ 4 ของประเทศ โดยมีอัตราการรับนิสิตเมื่อเทียบกับจำนวนที่เปิดรับเท่ากับร้อยละ 100

หลักสูตรระดับหลังปริญญา เนื่องจากไม่ได้เป็นการจัดสอบโดยสถาบันกลาง จึงไม่สามารถเปรียบเทียบลำดับกับสถาบันอื่นได้ แต่หากพิจารณาถึงอัตราการรับนิสิตเมื่อเทียบกับจำนวนที่เปิดรับ จะยังพบว่าหลักสูตรที่ไม่สามารถรับได้ตามจำนวนที่เปิดรับ และลดลงในบางหลักสูตร

จำนวนรับของนักศึกษาต่อแผนที่กำหนดไว้ (อัตราการรับนิสิตต่อแผนที่กำหนดไว้)

	อัตราการรับนักศึกษาเทียบกับจำนวนรับ				
	2559	2560	2561	2562	2563
ทันตแพทยศาสตรบัณฑิต	96.92	78.46	90.76	101.53	100
ป. โท ทันตกรรมคลินิก	100.00	100.00	91.67	87.50	60
ป. โท ทันตกรรมทั่วไป	0.00	60.00	50.00	40.00	10
ป. โท วิทยาการวินิจฉัยช่องปากและแม็กซิลโลเฟเชียล	20.00	80.00	80.00	100.00	83.33

14. การเปลี่ยนแปลงสำคัญที่อาจส่งผลกระทบต่อผลการดำเนินการของคณะฯ ได้แก่

ปัจจัยแต่ละด้าน	สิ่งที่เปลี่ยนแปลงซึ่งมีผลกระทบต่อสภาพการแข่งขัน
1. ปัจจัยภายใน	<ul style="list-style-type: none"> - ภาระงานอาจารย์มากขึ้น (จนไม่สามารถสร้างสรรค์งานด้านอื่น) - การสูญเสียบุคลากรที่มีคุณภาพจากการที่ไม่สามารถดึงอาจารย์ไว้ในระบบ - ความสามารถในการรับนิสิตระดับบัณฑิตศึกษาลดลงเนื่องจากขาดแคลนอาจารย์ที่มีคุณวุฒิตามหลักเกณฑ์ใหม่ที่ สกอ กำหนด
2. ปัจจัยภายนอก	<ul style="list-style-type: none"> - สวัสดิการ และค่าตอบแทนของอาจารย์ที่น้อย เมื่อเทียบกับหน่วยงานเอกชน - งบประมาณแผ่นดินลดลง - ไม่มีงบประมาณโครงการผลิตทันตแพทย์เพิ่มมาสนับสนุน

15. แหล่งข้อมูลเชิงเปรียบเทียบและเชิงแข่งขันได้แก่

ข้อมูลเชิงเปรียบเทียบได้จากการสอบถามข้อมูลไปยังสถาบันซึ่งเป็นคู่เทียบโดยตรง ในขณะนี้คณะฯ อยู่ในระหว่าง การรวบรวมข้อมูลโดยการทำงานร่วมกันในคณะทำงานประกันคุณภาพ ประกอบด้วยรองคณบดีซึ่งทำงานด้านการพัฒนาคุณภาพของทุกมหาวิทยาลัย ซึ่งแต่งตั้งโดยองค์กรผู้บริหารคณะทันตแพทยศาสตร์แห่งประเทศไทย โดยมี วัตถุประสงค์เพื่อรวบรวมชุดข้อมูลสารสนเทศที่สำคัญ เพื่อให้สามารถนำมาใช้ในงานพัฒนาคุณภาพร่วมกันทุก มหาวิทยาลัย

16. ความท้าทายเชิงกลยุทธ์ ของคณะฯในด้านพันธกิจ

17. ความได้เปรียบเชิงกลยุทธ์ของคณะฯในด้านพันธกิจ

ด้านปฏิบัติการ/ด้านความรับผิดชอบต่อสังคม/ด้านทรัพยากรบุคคล

	ความท้าทายเชิงกลยุทธ์	ความได้เปรียบเชิงกลยุทธ์
ด้านพันธกิจ	<p>ความท้าทายด้านประสิทธิผลตามพันธกิจ</p> <p>ด้านการผลิตบัณฑิต</p> <ul style="list-style-type: none"> - การผลิตบัณฑิตที่มีคุณภาพ สำเร็จ การศึกษาตามกำหนดเวลา และสามารถ สอบผ่านใบอนุญาตประกอบวิชาชีพก่อน สำเร็จการศึกษา <p>ด้านการวิจัย</p> <ul style="list-style-type: none"> - การสร้างทีมวิจัยแบบสหสาขาวิชาเพื่อ การบูรณาการงานวิจัย - การสร้างงานวิจัยที่สามารถพัฒนาเป็น นวัตกรรมใหม่ - มีจำนวนผลงานทางวิชาการมากขึ้นทั้ง ระดับชาติ และ นานาชาติ 	<p>ด้านการผลิตบัณฑิต</p> <ul style="list-style-type: none"> - คณาจารย์มีคุณวุฒิตามเกณฑ์ มาตรฐานและผลงานวิจัยที่มีคุณภาพ - หลักสูตรทันตแพทยศาสตรบัณฑิต และวิทยาศาสตร์มหาบัณฑิตมีความ ตอบสนองต่อผู้ใช้บัณฑิตได้เป็นอย่างดี - นิสิตได้รับการฝึกฝนด้านทักษะทาง วิชาชีพหลากหลาย โดยเฉพาะทักษะ ด้านการสื่อสาร การนำเสนอผลงาน และการทำงานในระดับชุมชน โดยมีการฝึกปฏิบัติในหลายชั้นปี

	ด้านการบริการวิชาการ - การให้บริการวิชาการต่อปัญหาสังคม/ชุมชนและสอดคล้องกับพันธกิจ/บทบาทหน้าที่ของคณะฯ	ด้านการวิจัย - วารสารของคณะอยู่ในฐานข้อมูล TCI กลุ่ม 1 - มีทุนวิจัยเพิ่มเติมจากโรงพยาบาลทันตกรรม เพิ่มโอกาสให้บุคลากรได้รับทุนวิจัยอย่างทั่วถึง - มีการทำ MOU กับ Kyusho Dental University เพื่อความร่วมมือในการสร้างสรรค์งานวิจัยที่มีคุณภาพ
ด้านปฏิบัติการ	- การพัฒนาประสิทธิภาพของระบบฐานข้อมูลสารสนเทศเพื่อการรายงานและปรับปรุงผลการดำเนินงานขององค์กร ตลอดจนการจัดลำดับเพื่อเปรียบเทียบกับสถาบันอื่น - พัฒนาบุคลากรให้สามารถใช้งานระบบสารสนเทศได้อย่างเต็มประสิทธิภาพ	- มหาวิทยาลัยมีระบบข้อมูลสารสนเทศเพื่อช่วยในการทำงาน เช่น SWU-ERP, SWU-SARABAN
ด้านทรัพยากรบุคคล	- การพัฒนาบุคลากรสายวิชาการให้เข้าสู่ตำแหน่งทางวิชาการที่สูงขึ้น - คณาจารย์มีภารกิจด้านการเรียนการสอนและบริการวิชาการมากจึงไม่มีเวลาพัฒนางานวิจัยและผลงานตีพิมพ์	- คณาจารย์มีคุณสมบัติตามเกณฑ์มาตรฐานและผลงานวิจัยที่มีคุณภาพ

18. ระบบการปรับปรุงผลการดำเนินการของคณะฯ ได้แก่

คณะทันตแพทยศาสตร์ ปรับปรุงผลการดำเนินงานผ่านกระบวนการตรวจประเมินคุณภาพภายใน และระบบพัฒนาคุณภาพ โดยใช้เกณฑ์คุณภาพการศึกษาเพื่อการดำเนินการที่เป็นเลิศ (EdPEX) โดยนำผลการดำเนินการมาวางแผนและปรับปรุงกระบวนการให้สอดคล้องตามแผนกลยุทธ์

การปรับปรุงข้อมูล
<input checked="" type="checkbox"/> ข้อมูลเดิม
<input type="checkbox"/> ปรับปรุงใหม่จากปีการศึกษา.....

6. แผนพัฒนาองค์กรในระยะ 3 ปี

ประกอบด้วยแผนปฏิบัติการที่ได้เรียงลำดับความสำคัญแล้ว จำนวน 5 แผน ดังนี้

Action Planning for Improvement Priorities เรื่องที่ 1

หัวข้อเรื่อง : เพิ่มจำนวนนิสิตที่สอบผ่านการขึ้นทะเบียนผู้ประกอบวิชาชีพทันตกรรม ก่อนการจบปีการศึกษา

1. คณะที่รับผิดชอบ	คณะทันตแพทยศาสตร์
2. หัวหน้าโครงการ	รองคณบดีฝ่ายวิชาการ
3. ประเด็นจากการวิเคราะห์องค์กร(SAVOA)	<p>อัตราการที่สอบผ่านการขึ้นทะเบียนผู้ประกอบวิชาชีพทันตกรรมของนิสิตชั้นปีที่ 4 (รายวิชาพื้นฐาน) ในการสอบครั้งแรกคิดเป็นร้อยละ ดังนี้</p> <ul style="list-style-type: none"> - ปี พ.ศ. 2560 คิดเป็นร้อยละ 96.97 - ปี พ.ศ. 2561 คิดเป็นร้อยละ 74.58 - ปี พ.ศ. 2562 คิดเป็นร้อยละ 82.46 - ปี พ.ศ. 2563 คิดเป็นร้อยละ 97.52 <p>ซึ่งปี 2561 และ 2562 ต่ำกว่าค่าเป้าหมาย ที่ต้องการให้ผ่านเกิน ร้อยละ 90 แต่ในปี 2563 นิสิตสามารถทำได้มากกว่าค่าเป้าหมาย แต่ยังไม่ครบร้อยละ 100 สำหรับอัตราการที่สอบผ่านการขึ้นทะเบียนผู้ประกอบวิชาชีพทันตกรรม (รายวิชาคลินิกภาคทฤษฎี) ในการสอบครั้งแรกคิดเป็นร้อยละ ดังนี้</p> <ul style="list-style-type: none"> - ปี พ.ศ. 2560 คิดเป็นร้อยละ 76.19 - ปี พ.ศ. 2561 คิดเป็นร้อยละ 89.55 - ปี พ.ศ. 2562 คิดเป็นร้อยละ 96.67 - ปี พ.ศ. 2563 คิดเป็นร้อยละ 94.88 <p>ซึ่งปี 2560 และปี 2561 ต่ำกว่าค่าเป้าหมาย ที่ต้องการให้ผ่านเกิน ร้อยละ 90 ในการสอบครั้งแรก ซึ่งผลที่เกิดตามมาคือ ทำให้มีนิสิตที่ไม่สามารถออกไปชดใช้ทุนในตำแหน่งทันตแพทย์ประจำหน่วยงานได้</p> <p>คณะทันตแพทยศาสตร์ได้เริ่มจัดโครงการทบทวนความรู้เพื่อสอบขึ้นทะเบียนในปีการศึกษา 2561 จากผลการสอบพบว่าจำนวนนิสิตที่สอบผ่านมีแนวโน้มที่ดีขึ้นในวิชาคลินิก ถึงแม้ปี 2563 จะลดลง แต่ยังผ่านเกณฑ์ที่กำหนด และในรายวิชาพื้นฐาน ถึงแม้จะไม่ผ่านเกณฑ์ในปี 2561 และ 2562 แต่มีแนวโน้มดีขึ้นในปี 2563 อย่างเห็นได้ชัด</p>
4. ผลที่คาดว่าจะได้รับ	<ul style="list-style-type: none"> • อัตราการสอบผ่านการขึ้นทะเบียนผู้ประกอบวิชาชีพทันตกรรมของนิสิตทั้งรายวิชาพื้นฐานและรายวิชาคลินิกภาคทฤษฎีสูงขึ้นมากกว่า ร้อยละ 90 ในการสอบครั้งแรก • ร้อยละ 100 ของนิสิตทันตแพทย์ชั้นปีที่ 6 ผ่านการสอบขึ้นทะเบียนผู้ประกอบวิชาชีพทันตกรรม (รายวิชาคลินิกภาคทฤษฎี) ก่อนจบการศึกษา
5. ความสำคัญของแผนนี้กับการดำเนินการEdPEX	เพื่อเพิ่มผลลัพธ์ด้านการผลิตบัณฑิต ให้ได้มาตรฐานตามเกณฑ์ขององค์กรวิชาชีพ (หมวดที่ 3 ลูกค้ำ, หมวดที่ 7 ผลลัพธ์ด้านการผลิตบัณฑิต)

6. คณะทำงาน	คณะกรรมการฝ่ายวิชาการ คณะทันตแพทยศาสตร์
7. กระบวนการและขั้นตอน	ตามตารางแผนการดำเนินงาน
8. ระยะเวลาการดำเนินการ โครงการ	ปีการศึกษา 2562 - 2563
9. ตัวชี้วัดความสำเร็จ	<ul style="list-style-type: none"> • นิสิตที่สอบผ่านการขึ้นทะเบียนผู้ประกอบการวิชาชีพทันตกรรม (รายวิชาพื้นฐาน/คลินิก) ในการสอบครั้งแรก 90 % • นิสิตชั้นปีที่ 6 สอบผ่านการขึ้นทะเบียนผู้ประกอบการวิชาชีพทันตกรรม (รายวิชาพื้นฐาน/คลินิก) 100 % ก่อนจบการศึกษา
10. งบประมาณ และแหล่ง	-
11. การรายงานผล	ภายหลังการประกาศผลการสอบ

แผนดำเนินงาน

ขั้นตอนดำเนินการ	พ.ศ.2562					พ.ศ.2563						
	ส.ค.	ก.ย.	ต.ค.	พ.ย.	ธ.ค.	ม.ค.	ก.พ.	มี.ค.	เม.ย.	พ.ค.	มิ.ย.	ก.ค.
1.ปรับหลักสูตรเพื่อให้มีการบูรณาการรายวิชาพรีคลินิกและคลินิกเข้าด้วยกัน	ดำเนินการแล้วเสร็จในการปรับปรุงหลักสูตรทันตแพทยศาสตร์บัณฑิต หลักสูตร 2562											
2. เพิ่มจำนวนรายวิชาพรีคลินิกที่สอนและออกข้อสอบแบบ case-based	ดำเนินการแล้วเสร็จในการปรับปรุงหลักสูตรทันตแพทยศาสตร์บัณฑิต หลักสูตร 2562											
3.ปรับรูปแบบการเรียนการสอนรายวิชาบรรยายให้มีชั่วโมงที่เป็น case-based	←————→											
4.ปรับกระบวนการสอนให้นิสิตได้เห็นตัวอย่าง case และสามารถเชื่อมโยงกับความรู้ pre-clinic ได้	←————→											
5.จัดทำโครงการทบทวนความรู้						↔						
6.จัดตารางเรียนให้มีช่วงว่างก่อนการสอบ เพื่อให้ นิสิตได้ใช้เวลาทบทวนความรู้	↔											

Action Planning for Improvement Priorities เรื่องที่ 2

หัวข้อเรื่อง : ปรับปรุงและพัฒนากระบวนการรับฟังเสียงของลูกค้า (Voice of customers) ให้ครอบคลุมและเป็นระบบ

1. คณะที่รับผิดชอบ	คณะทันตแพทยศาสตร์
2. หัวข้อโครงการ	รองคณบดีฝ่ายวางแผนและประกันคุณภาพ
3. ประเด็นจากการวิเคราะห์องค์กร(SA/OA)	คณะฯ ยังไม่มีการฟังเสียงลูกค้าให้ครบทุกกลุ่ม และยังไม่เป็นระบบ
4. ผลที่คาดว่าจะได้รับ	ได้รับข้อมูลจากลูกค้าครบทุกกลุ่ม เพื่อมาปรับปรุงบริการ ทั้งในด้านการพัฒนาหลักสูตร และการปรับปรุงการทำงานของโรงพยาบาลทันตกรรม
5. ความสำคัญของแผนนี้กับการดำเนินการEdPEX	เพื่อพัฒนาหลักสูตร และโรงพยาบาลทันตกรรม (หมวดที่ 3 ลูกค้า)
6. คณะทำงาน	คณะกรรมการฝ่ายวิชาการ ฝ่ายวิชาการ, โรงพยาบาลทันตกรรม
7. กระบวนการและขั้นตอน	ตามตารางแผนการดำเนินงาน
8. ระยะเวลาการดำเนินการโครงการ	ปีการศึกษา 2562-2563
9. ตัวชี้วัดความสำเร็จ	ความพึงพอใจของลูกค้ากลุ่มต่างๆ
10. งบประมาณ และแหล่ง	-
11. การรายงานผล	-

แผนดำเนินงาน

ขั้นตอนดำเนินการ	พ.ศ.2562					พ.ศ.2563						
	ส.ค.	ก.ย.	ต.ค.	พ.ย.	ธ.ค.	ม.ค.	ก.พ.	มี.ค.	เม.ย.	พ.ค.	มิ.ย.	ก.ค.
กำหนดหัวข้อการประเมิน ความพึงพอใจของกลุ่มลูกค้า • นิสิต • ผู้มารับบริการคลินิกบริการทันตกรรม					↔				↔		↔	
สร้าง/ปรับปรุงแบบประเมินความพึงพอใจของผู้รับบริการ	↔	↔										
วิเคราะห์ข้อมูลความพึงพอใจของผู้รับบริการ						↔				↔		↔
นำผลวิเคราะห์ความพึงพอใจของผู้รับบริการมาใช้ในการวางแผนปรับปรุงการทำงาน						↔						↔

Action Planning for Improvement Priorities เรื่องที่ 3

หัวข้อเรื่อง : ปรับปรุงและพัฒนาช่องทางการสื่อสารองค์กร เพื่อสื่อสารกับบุคลากรได้อย่างถูกต้องและรวดเร็ว

1. คณะที่รับผิดชอบ	คณะทันตแพทยศาสตร์
2. หัวหน้าโครงการ	รองคณบดีฝ่ายวางแผนและประกันคุณภาพ/รองคณบดีฝ่ายบริหาร
3. ประเด็นจากการวิเคราะห์องค์กร(SA/OA)	<ul style="list-style-type: none"> คณะฯ มีการสื่อสารกับบุคลากรผ่านทางกรรมการบริหารคณะฯ ซึ่งประกอบด้วย คณบดี รองคณบดี ผู้ช่วยคณบดี หัวหน้าภาควิชาและตัวแทนสภาคณาจารย์ แต่เนื่องจากยังเป็นช่องทางการสื่อสารทางเดียวผ่านทางหัวหน้าส่วนงาน ยังไม่มีช่องทางการสื่อสารสองทางกับบุคลากรให้รวดเร็ว ฉับไว และได้รับข้อมูลที่ถูกต้อง ผลประเมินด้านความพึงพอใจของบุคลากรมีแนวโน้มลดลง
4. ผลที่คาดว่าจะได้รับ	<ul style="list-style-type: none"> เพื่อให้เกิดการสื่อสารสองทางระหว่างผู้บริหารและบุคลากรในคณะทันตแพทยศาสตร์ บุคลากรเกิดความเข้าใจร่วมกัน ความพึงพอใจ และความผูกพันต่อองค์กร
5. ความสำคัญของแผนนี้กับการดำเนินการEdPEX	<ul style="list-style-type: none"> เพื่อพัฒนาช่องทางการสื่อสารภายในองค์กรให้รวดเร็ว ฉับไว และได้ข้อมูลที่ถูกต้อง (หมวด 1 การนำองค์กรโดยผู้นำระดับสูง ,1.1 ข การสื่อสารและผลการดำเนินงานขององค์กร) เพื่อเพิ่มความพึงพอใจและความผูกพันของบุคลากรในองค์กร
6. คณะทำงาน	กรรมการบริหารคณะทันตแพทยศาสตร์
7. กระบวนการและขั้นตอน	ตามตารางแผนการดำเนินงาน
8. ระยะเวลาการดำเนินการโครงการ	ปีการศึกษา 2562-2563
9. ตัวชี้วัดความสำเร็จ	<ul style="list-style-type: none"> จำนวนช่องทางการสื่อสารองค์กรที่เพิ่มขึ้น ผลลัพธ์ด้านความผูกพันและความพึงพอใจของบุคลากรต่อองค์กรมีแนวโน้มดีขึ้น
10. งบประมาณ และแหล่ง	-
11. การรายงานผล	รายงานผลประจำปี

แผนดำเนินงาน

ขั้นตอนดำเนินการ	พ.ศ.2562					พ.ศ.2563						
	ส.ค.	ก.ย.	ต.ค.	พ.ย.	ธ.ค.	ม.ค.	ก.พ.	มี.ค.	เม.ย.	พ.ค.	มิ.ย.	ก.ค.
จัดโครงการ คณบดี พบภาควิชาและหน่วยงาน						←————→						
ประเมินความพึงพอใจของบุคลากร												↔

Action Planning for Improvement Priorities เรื่องที่ 4

หัวข้อเรื่อง : แผนพัฒนาวิทยาสารคณะทันตแพทยศาสตร์ มหาวิทยาลัยศรีนครินทรวิโรฒ ให้อยู่ใน TCI กลุ่ม 1

1. คณะที่รับผิดชอบ	คณะทันตแพทยศาสตร์
2. หัวหน้าโครงการ	รองคณบดีฝ่ายวิจัย
3. ประเด็นจากการวิเคราะห์องค์การ(SA/OA)	วิทยาสารคณะทันตแพทยศาสตร์ มหาวิทยาลัยศรีนครินทรวิโรฒได้รับผลการประเมินคุณภาพวารสารวิชาการที่อยู่ในฐานข้อมูล TCI รอบที่ 4 ลดระดับลงมา จากกลุ่ม 1 เป็นกลุ่ม 2 เนื่องจากเกณฑ์การประเมินในรอบนี้ค่อนข้างเข้มแข็งมากขึ้น ซึ่งจากผลการประเมินในครั้งนี้มีข้อเสนอแนะของทาง TCI ที่ทางวารสารกำลังดำเนินการปรับปรุงเพื่อให้วารสารมีการปรับระดับขึ้นไปในกลุ่ม 1
4. ผลที่คาดว่าจะได้รับ	วิทยาสารคณะทันตแพทยศาสตร์ มหาวิทยาลัยศรีนครินทรวิโรฒ อยู่ใน TCI กลุ่ม 1
5. ความสำคัญของแผนนี้กับการดำเนินการEdPEX	เพื่อส่งเสริมการตีพิมพ์บทความวิจัย ในฐานข้อมูลที่มีคุณภาพ สำหรับคณาจารย์ที่ต้องการตีพิมพ์ (หมวดที่ 6 กระบวนการการทำงานด้านการวิจัย, หมวดที่ 7 ผลลัพธ์ด้านการวิจัยและตีพิมพ์)
6. คณะทำงาน	คณะกรรมการวิทยาสารทันตแพทยศาสตร์ มหาวิทยาลัยศรีนครินทรวิโรฒ
7. กระบวนการและขั้นตอน	ตามตารางแผนการดำเนินงาน
8. ระยะเวลาการดำเนินการโครงการ	ปีการศึกษา 2562-2563
9. ตัวชี้วัดความสำเร็จ	วิทยาสารคณะทันตแพทยศาสตร์ มหาวิทยาลัยศรีนครินทรวิโรฒ อยู่ใน TCI กลุ่ม 1
10. งบประมาณ และแหล่ง	-
11. การรายงานผล	-

แผนดำเนินงาน

ขั้นตอนดำเนินการ	พ.ศ.2562					พ.ศ.2563							
	ส.ค.	ก.ย.	ต.ค.	พ.ย.	ธ.ค.	ม.ค.	ก.พ.	มี.ค.	เม.ย.	พ.ค.	มิ.ย.	ก.ค.	
เพิ่มจำนวนบุคลากรคณะทำงานของวารสาร (ผู้ช่วยบรรณาธิการ) เพื่อช่วยเป็นกำลังในการปรับปรุงคุณภาพของวารสาร													
มีระบบจัดการวารสารแบบออนไลน์													
มีการระบุงจริยธรรมในการตีพิมพ์บนเว็บไซต์ของวารสาร ทั้งของบรรณาธิการวารสารผู้ทรงคุณวุฒิ ประเมินบทความและผู้นิพนธ์													

Action Planning for Improvement Priorities เรื่องที่ 5

หัวข้อเรื่อง : ปรับปรุงและพัฒนากระบวนการรวบรวมข้อมูลสารสนเทศของคณะฯ ให้เป็นระบบและง่ายต่อการสืบค้น

1. คณะที่รับผิดชอบ	คณะทันตแพทยศาสตร์
2. หัวหน้าโครงการ	รองคณบดีฝ่ายวางแผนและประกันคุณภาพ/รองคณบดีฝ่ายบริหาร
3. ประเด็นจากการวิเคราะห์องค์กร(SA/OA)	คณะทันตแพทยศาสตร์ยังไม่มี การจัดระบบการรวบรวมข้อมูลตัวชี้วัดที่สำคัญ โดยในปัจจุบัน เป็นการเก็บรวบรวมข้อมูลตามรอบรายงาน โดยเจ้าหน้าที่ซึ่งรับผิดชอบงานในแต่ละด้าน เมื่อต้องการการรวบรวมข้อมูล ทำให้ต้องดำเนินการขอข้อมูลไปยังส่วนงานเป็นครั้งๆ ประกอบกับปัจจุบัน มหาวิทยาลัยต้องการข้อมูลหลายตัวชี้วัดที่คณะฯไม่เคยเก็บรวบรวมมาก่อน
4. ผลที่คาดว่าจะได้รับ	ระบบรวบรวมข้อมูลที่ต้องการ ครบถ้วน และสามารถเข้าถึงได้ง่าย
5. ความสำคัญของแผนนี้กับการดำเนินการEdPEX	เพื่อให้เกิดระบบที่รวบรวมข้อมูลตัวชี้วัด ที่ถูกต้องเชื่อถือได้ เพื่อให้ผู้รับผิดชอบงานด้านต่างๆ สามารถเข้าถึงได้ (หมวด 4 การวัด การวิเคราะห์และการจัดการความรู้ ,4.2 การจัดการความรู้ สารสนเทศ และเทคโนโลยีสารสนเทศ)
6. คณะทำงาน	คณะกรรมการสารสนเทศ คณะทันตแพทยศาสตร์
7. กระบวนการและขั้นตอน	ตามตารางแผนการดำเนินงาน
8. ระยะเวลาการดำเนินการโครงการ	ปีการศึกษา 2562-2563
9. ตัวชี้วัดความสำเร็จ	มีระบบการรวบรวมข้อมูลของคณะทันตแพทยศาสตร์
10. งบประมาณ และแหล่ง	-
11. การรายงานผล	รายงานผลประจำปี

แผนดำเนินงาน

ขั้นตอนดำเนินการ	พ.ศ.2562					พ.ศ.2563							
	ส.ค.	ก.ย.	ต.ค.	พ.ย.	ธ.ค.	ม.ค.	ก.พ.	มี.ค.	เม.ย.	พ.ค.	มิ.ย.	ก.ค.	
กำหนดข้อมูลตัวชี้วัดที่จำเป็นต้องใช้สำหรับคณะ และหลักสูตร	←————→												
รวบรวมข้อมูลตัวชี้วัด							←————→						
ปรับปรุงระบบการเก็บข้อมูล												↔	

ส่วนที่ 2

ความก้าวหน้าในการดำเนินการ (รายงานตั้งแต่ปีที่ 2-3)

โปรดรายงานความก้าวหน้าของผลการดำเนินการที่เกิดขึ้นจำแนกตามเกณฑ์ EdPEX ตามแผนพัฒนาที่กำหนดไว้หรือใน
ส่วนอื่นๆที่หน่วยงานได้ดำเนินการ ทั้งนี้ หากไม่มีผลดำเนินการในหัวข้อใด โปรดเว้นว่างไว้

หมวด 1 การนำองค์กร

หัวข้อ	เป้าหมาย	การดำเนินการ	ผลลัพธ์	ผู้รับผิดชอบ
1.1 การนำองค์กรโดยผู้นำระดับสูง				
(1) วิธีการที่ผู้นำระดับสูงนำสถาบันอย่างมีวิสัยทัศน์และชี้นำให้องค์กรบรรลุเป้าหมายอย่างเป็นระบบเพื่อสร้างให้เกิดความยั่งยืน	ทบทวนวิสัยทัศน์และพันธกิจของคณะในระยะยาว เพื่อวางแผนเชิงกลยุทธ์ส่งเสริมให้คณะโดดเด่นกว่าคู่แข่ง	มีการจัดประชุมเพื่อทบทวนวิสัยทัศน์และพันธกิจของคณะในระยะยาว 15 ปี	อยู่ในระหว่างการดำเนินการ	<ul style="list-style-type: none"> • คณบดี • รองคณบดีฝ่ายวางแผนพัฒนาและประกันคุณภาพ
(2) วิธีการที่ผู้นำระดับสูงสร้างบรรยากาศให้เกิดให้ผู้เรียนและลูกค้ำอื่น เกิดความผูกพัน มีนวัตกรรม และสถาบันมีผลการดำเนินการที่เป็นเลิศ				
(3) วิธีการที่ผู้นำสื่อสารกับบุคลากร ผู้เรียน และลูกค้ำอื่น อย่างเป็นระบบและมีประสิทธิผล	<ul style="list-style-type: none"> • เพื่อให้เกิดการสื่อสารสองทางระหว่างผู้บริหารและบุคลากรในคณะทันตแพทยศาสตร์ • บุคลากรเกิดความเข้าใจร่วมกัน ความพึงพอใจ และความผูกพันต่อองค์กร 	<ul style="list-style-type: none"> • โครงการคณบดีพบภาควิชา/หน่วยงาน • การปฐมนิเทศนิสิตใหม่และพบผู้ปกครอง 	<ul style="list-style-type: none"> • คณบดีและผู้บริหารพบภาควิชา/หน่วยงาน 1) 28 ธันวาคม 2563 ภาควิชา ททท 2) 4 มกราคม 2564 สำนักงานคณบดี 3) 14 มกราคม 2564 ภาควิชา ททอ 4) 10 กุมภาพันธ์ 2564 ภาควิชา ททต 5) 3 มีนาคม 2564 ภาควิชา ททศ 6) 16 มีนาคม 2564 โรงพยาบาลทันตกรรม 7) 7 เมษายน 2564 ภาควิชา ททอ <p>เนื่องจากการระบาดของโรคโควิดทำให้กิจกรรม ใช้ช่องทางการสื่อสาร online กับคณาจารย์และบุคลากรภายในคณะฯ เพื่อชี้แจงสถานการณ์ของคณะฯ และแนวทางการเปิดให้บริการทางทันตกรรม และการเรียนการสอนในช่วงสถานการณ์ที่มีการระบาดของโรคโควิด 19</p> <ul style="list-style-type: none"> • โครงการปฐมนิเทศนิสิตใหม่และพบผู้ปกครอง ในวันที่ 25 สิงหาคม 2564 	<ul style="list-style-type: none"> • รองคณบดีฝ่ายวางแผนพัฒนาและประกันคุณภาพ • รองคณบดีฝ่ายวิชาการ

1.2 การกำกับดูแลองค์กรและการสร้างประโยชน์ให้สังคม				
(1) มีระบบธรรมาภิบาลและการปรับปรุงระบบการนำองค์กรที่เป็นระบบและมีประสิทธิผล	พัฒนาองค์กรที่มีคุณภาพและมีธรรมาภิบาล	ผู้บริหารได้รับทราบแนวทางการพัฒนาองค์กรสู่ความเป็นเลิศโดยเกณฑ์ EdPEX	ในวันที่ 2 มิถุนายน 2563 และ 16 กรกฎาคม 2563 ผู้ทรงคุณวุฒิ อ.กิตติพงษ์ เตมียะประดิษฐ์ ร่วมให้ความเห็นและชี้แนะแนวทางการปรับปรุงการทำงานให้แก่ผู้บริหารคณะ	<ul style="list-style-type: none"> • รองคณบดีฝ่ายวางแผนพัฒนาและประกันคุณภาพ
(2) วิธีการที่ดูแลให้เกิดการปฏิบัติตามกฎหมาย และมีจริยธรรม แสดงความรับผิดชอบต่อสังคม และการสนับสนุนชุมชนที่สำคัญ				

หมวด 2 กลยุทธ์

หัวข้อ	เป้าหมาย	การดำเนินการ	ผลลัพธ์	ผู้รับผิดชอบ
2.1 การจัดทำกลยุทธ์				
(1) กระบวนการจัดทำกลยุทธ์ที่ตอบสนองความท้าทายเชิงกลยุทธ์ ใช้ประโยชน์จากความได้เปรียบและโอกาสเชิงกลยุทธ์	ทบทวนวิสัยทัศน์และพันธกิจของคณะในระยะยาว เพื่อวางแผนเชิงกลยุทธ์ส่งเสริมให้คณะโดดเด่นกว่าคู่แข่ง	มีการจัดประชุมเพื่อทบทวนวิสัยทัศน์และพันธกิจของคณะในระยะยาว 15 ปี	อยู่ในระหว่างการดำเนินการ	<ul style="list-style-type: none"> • คณบดี • รองคณบดีฝ่ายวางแผนพัฒนาและประกันคุณภาพ • กรรมการบริหารคณะฯ
(2) วิธีการในการตัดสินใจเกี่ยวกับระบบงานสำคัญ				
(3) ให้ระบบงานที่สำคัญ วัตถุประสงค์เชิงกลยุทธ์ที่สำคัญและเป้าประสงค์				
2.2 การนำกลยุทธ์ไปปฏิบัติ				
(1) วิธีการที่สถาบันแปลงวัตถุประสงค์เชิงกลยุทธ์ไปสู่แผนปฏิบัติงาน พร้อมทั้งระบุว่า มีแผนอะไรบ้าง		จัดทำแผนปฏิบัติงานประจำปีให้สอดคล้องกับแผนยุทธศาสตร์	มีแผนยุทธศาสตร์ที่สอดคล้องกับวิสัยทัศน์และพันธกิจของคณะ เป็นแผนระยะยาว 4 ปี และมีแผนปฏิบัติงานระยะสั้น 1 ปี	
(2) วิธีการในการนำแผนไปสู่การปฏิบัติ พร้อมทั้งตัววัดและตัวบ่งชี้ที่สำคัญในการติดตามความก้าวหน้า		มีการรายงานติดตามตัวชี้วัดและตัวบ่งชี้สำคัญตามพันธกิจต่างๆ		
(3) มีการคาดการณ์ของผลตัววัดและตัวบ่งชี้เหล่านี้โดยเทียบกับค่าเปรียบเทียบกับที่สำคัญ		มีการรายงานแนวโน้มของตัวชี้วัดเมื่อเปรียบเทียบกับปีการศึกษาที่ผ่านมา เพื่อหาแนวทางการปรับปรุง		

หมวด 3 ลูกค้ำ

หัวข้อ	เป้าหมาย	การดำเนินการ	ผลลัพธ์	ผู้รับผิดชอบ
3.1 เสี่ยงลูกค้ำ				
(1) วิธีการรับฟังผู้เรียนและลูกค้ำอื่นอย่างเป็นระบบ ทำให้ทราบถึงความต้องการของผู้เรียนและลูกค้ำดังกล่าวอย่างชัดเจน	ได้รับข้อมูลจากลูกค้ำครบทุกกลุ่ม เพื่อมาปรับปรุงบริการทั้งในด้านการพัฒนาหลักสูตร และการปรับปรุงการทำงานของโรงพยาบาลทันตกรรม	<p>1. มีการประชุมผู้มีส่วนเกี่ยวข้องกับการฟังเสียงลูกค้ำ และจัดทำระบบการ โดยแบ่งกลุ่มลูกค้ำตามพันธกิจหลัก ได้แก่</p> <p>1.1 พันธกิจการเรียนการสอน</p> <ul style="list-style-type: none"> - นิสิต - ผู้ปกครอง <p>1.2 พันธกิจบริการวิชาการ</p> <ul style="list-style-type: none"> - คนไข้คลินิกการเรียนการสอน - คนไข้คลินิกบริการวิชาการ <p>2. ดำเนินการประเมินโดยใช้แบบสอบถาม online</p>	<p>1. การสำรวจความคาดหวังของผู้ปกครองต่อการที่บุตรหลานได้เป็นนิสิตทันตแพทย์ มศว (1 ครั้งในวันปฐมนิเทศน์นิสิตใหม่ วันที่ 25 สิงหาคม 2564)</p> <p>2. การสำรวจความพึงพอใจต่อการเรียนการสอนของนิสิตชั้นปีที่ 1-5 เนื่องจากสถานการณ์การระบาดของโรคโควิด-19 จึงจัดทำแบบสอบถาม online เพื่อ สอบ ถาม ถึง ผล กระทบ จาก สถานการณ์การระบาดของโรคต่อนิสิตชั้นปีที่ 2-6 ทั้งในแง่ การ เรียน การ สอน และ การ ใช้ ชีวิตประจำวันของนิสิต</p> <p>3. การสำรวจความพึงพอใจต่อการจัดการหลักสูตรของนิสิตชั้นปีที่ 6 ในรูปแบบ online เมื่อวันที่ 27 สิงหาคม 2564 ได้ค่าเฉลี่ย 4.18</p> <p>4. การดำเนินการฟังเสียงลูกค้ำที่มารับบริการทั้ง ส่วนของคลินิกบริการทันตกรรมและคลินิกการเรียนการสอน โดยมีค่าเฉลี่ยความพึงพอใจ (คะแนนเต็ม 5) ดังนี้</p> <ul style="list-style-type: none"> 4.1 คลินิกบริการทันตกรรม : 4.85 4.2 คลินิกการเรียนการสอน : 4.39 <p>ประเด็นที่ได้คะแนนน้อยได้แก่ ความรวดเร็วในการรักษา และ การบริการของจุดชำระเงิน ซึ่งโรงพยาบาลทันตกรรมได้มีการนำมาทบทวนปัญหาและปรับปรุงแล้ว</p>	<ul style="list-style-type: none"> • รองคณบดีฝ่ายวางแผนพัฒนาและประกันคุณภาพ • รองคณบดีฝ่ายวิชาการ • ผู้ช่วยคณบดีฝ่ายกิจการนิสิต • ผู้อำนวยการโรงพยาบาลทันตกรรม
(2) วิธีการประเมินความพึงพอใจ และความผูกพันของผู้เรียนและลูกค้ำอื่นที่เป็นระบบ มีประสิทธิผล ทำให้ทราบระดับความพึงพอใจและความผูกพันของผู้เรียนและลูกค้ำเหล่านั้นที่ชัดเจน				
(3) วิธีการประเมินความไม่พึงพอใจของผู้เรียนและลูกค้ำอื่นที่เป็นระบบและได้ข้อมูลความไม่พึงพอใจที่ชัดเจน				

3.2 ความผูกพันของลูกค้ำ				
<p>(1) ความสัมพันธ์และการสนับสนุนผู้เรียน และลูกค้ำกลุ่มอื่นๆ</p>	<p>ลูกค้ำกลุ่มต่างๆ ได้แก่</p> <ul style="list-style-type: none"> • Future Students • Curent Students • Alumni • Social • Student 	<p>คณะทันตแพทยศาสตร์ มีการสื่อสารกับลูกค้ำกลุ่มต่างๆ ได้ เริ่มมีการทำโครงการกับกลุ่มนักเรียนชั้นมัธยมศึกษาตอนปลาย ซึ่งเป็นการสร้างความสัมพันธ์กับลูกค้ำในอนาคต เพิ่มเติมจากกิจกรรม Open house เพื่อเป็นการประชาสัมพันธ์คณะฯ ได้แก่ โครงการฝึกประสบการณ์วิจััย ในทางวิทยาศาสตร์สุขภาพ นอกจากนี้ทางคณะฯ ร่วมกับชมรมศิษย์เก่าทันตแพทยศาสตร์ มศว เพื่อร่วมระดมทุน ในโครงการ SWU DENT CHARITY 2020 สำหรับการใช้จ่ายเพื่อซื้อครุภัณฑ์และอุปกรณ์ที่จำเป็นที่ต้องใช้ในการให้บริการ ในสถานการณ์ระบาดของโรคโควิด-19 และได้มีการจัดบรรยายวิชาการ online โดยศิษย์เก่าที่มีชื่อเสียง และมีผู้สนใจเข้าร่วมบริจาคจำนวนมาก</p>	<p>เปิดโอกาสให้นักเรียนระดับมัธยมศึกษาตอนปลายที่มีความสนใจในสายงานวิทยาศาสตร์สุขภาพ มีโอกาสฝึกประสบการณ์ทำงานวิจัยระดับพื้นฐานทางด้านวิทยาศาสตร์สุขภาพ/ทันตแพทยศาสตร์ และเป็นการประชาสัมพันธ์คณะทันตแพทยศาสตร์ มศว สำหรับนักเรียนมัธยมศึกษา ซึ่งเป็นกลุ่มลูกค้ำในอนาคต</p>	<ul style="list-style-type: none"> • รองคณบดีฝ่ายวางแผนพัฒนาและประกันคุณภาพ • รองคณบดีฝ่ายวิชาการ • ผู้ช่วยคณบดีฝ่ายกิจการนิสิต • ผู้อำนวยการโรงพยาบาลทันตกรรม

<p>(2) การค้นหาความพึงพอใจและความผูกพันของผู้เรียนและลูกค้ำกลุ่มอื่น</p>	<p>ลูกค้ำ ได้แก่</p> <ul style="list-style-type: none"> • ลูกค้ำในอนาคต (นักเรียน/ทันตแพทย์ ที่ต้องการอบรมระยะสั้น และเรียนต่อ) • นิสิตปัจจุบัน • ศิษย์เก่า • ผู้ป่วยคลินิกการเรียนการสอน และผู้ป่วยคลินิกพิเศษ 	<p>1. ทุกหลักสูตรมีการดำเนินการสำรวจความพึงพอใจของนิสิตทุกระดับต่อการจัดการเรียนการสอนทุกภาคการศึกษาในระดับรายวิชาการ</p> <p>2. มีการประเมินความพึงพอใจของผู้มารับบริการที่คลินิกของโรงพยาบาลทันตกรรมและคลินิกการเรียนการสอนโดยช่องทาง QR code ที่ตั้งอยู่ที่จุดต่างๆ ในโรงพยาบาล</p>	<p>1. ได้มีการนำข้อเสนอแนะของนิสิตดังกล่าวมาพิจารณาในกรรมการคณะ และ กรรมการตารางสอนเพื่อจัดการเรียนการสอนได้อย่างเหมาะสม</p> <p>2. ในกรณีที่มีข้อร้องเรียน ทางโรงพยาบาลทันตกรรมจะทำการคัดกรองเรื่องร้องเรียนต่างๆ และนำเข้าพิจารณาในกรรมการดำเนินงานของโรงพยาบาลทันตกรรม</p>	<ul style="list-style-type: none"> • รองคณบดีฝ่ายวางแผนพัฒนาและประกันคุณภาพ • รองคณบดีฝ่ายวิชาการ • ผู้ช่วยคณบดีฝ่ายกิจการนิสิต • ผู้อำนวยการโรงพยาบาลทันตกรรม
<p>(3) การใช้ข้อมูลเสียงของลูกค้ำและตลาด</p>	<ul style="list-style-type: none"> • นิสิตปัจจุบัน • ผู้ป่วยคลินิกการเรียนการสอน และผู้ป่วยคลินิกพิเศษ 	<p>โรงพยาบาลทันตกรรม มีการนำข้อมูลที่ได้จากการรับฟังเสียงของลูกค้ำมาทำการพัฒนาระบบการทำงานของฝ่ายการเงิน โรงพยาบาลทันตกรรมเพื่อให้ผู้รับบริการได้รับความพึงพอใจในการมารับบริการมากยิ่งขึ้น</p>	<p>การดำเนินการฟังเสียงลูก8hkที่มารับบริการทั้ง ส่วนของคลินิกบริการทันตกรรมและคลินิกการเรียนการสอน โดยมีค่าเฉลี่ยความพึงพอใจ (คะแนนเต็ม 5) ดังนี้</p> <p>4.1 คลินิกบริการทันตกรรม : 4.85</p> <p>4.2 คลินิกการเรียนการสอน : 4.39</p> <p>ประเด็นที่ได้คะแนนน้อยได้แก่ ความรวดเร็วในการรักษา และการบริการของจุดชำระเงิน ซึ่งโรงพยาบาลทันตกรรมได้มีการนำมาทบทวนปัญหาและปรับปรุงแล้ว</p>	<ul style="list-style-type: none"> • รองคณบดีฝ่ายวางแผนพัฒนาและประกันคุณภาพ • รองคณบดีฝ่ายวิชาการ • ผู้ช่วยคณบดีฝ่ายกิจการนิสิต • ผู้อำนวยการโรงพยาบาลทันตกรรม

หมวด 4 การวัด การวิเคราะห์ และการจัดการความรู้

หัวข้อ	เป้าหมาย	การดำเนินการ	ผลลัพธ์	ผู้รับผิดชอบ
4.1 การวัด การวิเคราะห์ และการปรับปรุงผลการดำเนินการขององค์กร				
(1) วิธีการที่สถาบันใช้วัดผลการดำเนินการในทุกกระดับ และทุกส่วนงานของสถาบันอย่างเป็นระบบ	1. กระบวนการกำหนดตัวชี้วัดของผลการดำเนินงาน 2. ปรับปรุงระบบการรวบรวมข้อมูลเพื่อแสดงผลลัพธ์ขององค์กร	1. มีการกำหนดตัวชี้วัดที่สำคัญสำหรับแต่ละยุทธศาสตร์และมีการควบคุมกำกับในกระบวนการและรายงานผล ตามระบบ PDCA ต่อที่ประชุมคณะกรรมการบริหารคณะฯ 2. วางแผนการเก็บรวบรวมข้อมูลตัวชี้วัดที่สำคัญแต่ละยุทธศาสตร์ของทั้งงานพัฒนาคุณภาพการศึกษาและงานพัฒนาระบบบริหารเพื่อรวบรวมข้อมูลให้จัดเก็บในที่เดียวกัน	อยู่ในระหว่างการดำเนินการจัดเก็บข้อมูลอย่างเป็นระบบ เพื่อให้ง่ายต่อการเข้าถึงข้อมูล ทั้งเพื่อประโยชน์ในด้านการพัฒนาคุณภาพและในกรณีที่ฝ่ายประกันคุณภาพต้องการข้อมูลเพื่อใช้ในการตอบตัวชี้วัดของมหาวิทยาลัย เช่น SDG, U-Multirank	<ul style="list-style-type: none"> • รองคณบดีฝ่ายวางแผนพัฒนาและประกันคุณภาพ
(2) วิธีการที่สถาบันใช้ข้อมูลและสารสนเทศเพื่อวิเคราะห์และปรับปรุงผลการดำเนินการในทุกกระดับ และทุกส่วนงานของสถาบัน				
(3) วิธีการใช้ประโยชน์จากข้อมูลเทียบเคียงและข้อมูลลูกค้า เพื่อสนับสนุนการตัดสินใจอย่างเป็นระบบ				
4.2 การจัดการสารสนเทศ และการจัดการความรู้				
(1) ข้อมูล และสารสนเทศ	บุคลากรในคณะทันตแพทยศาสตร์	1) แต่งตั้ง “คณะกรรมการจัดการ การใช้เทคโนโลยีสารสนเทศเพื่อการเรียนการสอน การบริหารและการบริการวิชาการ” 2) จัดประชุมออนไลน์เรื่องขั้นตอนและวิธีการเลือกระดับที่สูงขึ้น ของพนักงานมหาวิทยาลัย สายปฏิบัติการ	1) มีรหัสผ่านก่อนเข้าใช้งานเครื่อง และมีการกำหนดผู้รับผิดชอบในการบันทึกข้อมูลด้านต่างๆ เข้าระบบ 2) มี server ซึ่งมี IP เฉพาะ คนภายนอกไม่สามารถเข้ามาได้ ทำให้เกิดความปลอดภัยของข้อมูล ไม่รั่วไหล 3) มีเจ้าหน้าที่ประจำในการดูแล บำรุงรักษาให้พร้อมใช้งานอยู่ตลอดเวลา	<ul style="list-style-type: none"> • รองคณบดีฝ่ายบริหาร • รองคณบดีฝ่ายวางแผนพัฒนาและประกันคุณภาพ
(2) ความรู้ของสถาบัน				

หมวด 5 บุคลากร

หัวข้อ	เป้าหมาย	การดำเนินการ	ผลลัพธ์	ผู้รับผิดชอบ
5.1 สภาวะแวดล้อมด้านบุคลากร				
(1) ชีตความสามารถและอัตรากำลังบุคลากร	บุคลากร ในคณะทันตแพทยศาสตร์	การวิเคราะห์ขีดความสามารถ และมีการกำหนด TOR ของ แต่ละตำแหน่งงานเพื่อให้ทุก สายงานสามารถประเมิน ความสามารถของตนเอง เปรียบเทียบกับ TOR ตาม ตำแหน่งงานที่ต้องการ	มีการประเมินการปฏิบัติงานโดยหัวหน้างานทุกปี เพื่อวิเคราะห์หาแนวทางการปรับปรุงและพัฒนา ขีดความสามารถ	• รองคณบดีฝ่ายบริหาร
(2) บรรยากาศการทำงานของบุคลากร	บุคลากร ในคณะทันตแพทยศาสตร์	เป้าหมายในการปรับปรุง สภาพแวดล้อมในการทำงาน ให้มีความเหมาะสม ดังนี้ 1. สุขภาพ : บุคลากรทุกคน ตรวจสุขภาพประจำปี 2. สะอาด : มีการจ้างแม่บ้าน ทำความสะอาดภายในคณะ 3.ปลอดภัย : 3.1 การซ่อมหนีไฟและการ สำรวจอุปกรณ์ดับเพลิง 3.2 การขอรับรองมาตรฐาน biosafety ของห้องวิจัย 3.3 การปรับปรุงระบบปรับ อากาศของคลินิกทันตกรรม 3.4 การปรับปรุงระบบ เครื่องดูดแรงดันสูง	คณะทันตแพทยศาสตร์ มีการปรับปรุง สภาพแวดล้อมในการทำงานให้มีความเหมาะสม	• รองคณบดีฝ่ายบริหาร

5.2 ความผูกพันของบุคลากร				
(1) วิธีการที่สถาบันใช้ในการพัฒนาบุคลากรผู้บริหาร และผู้นำอย่างเป็นระบบเพื่อให้เกิดผลการดำเนินการที่โดดเด่น	กระบวนการพัฒนาบุคลากรและระบบการทำงาน	<ul style="list-style-type: none"> • จัดทำแผนพัฒนาบุคลากรระดับภาควิชา และสอบถามความต้องการในการช่วยเหลือหากต้องการขอตำแหน่งทางวิชาการ 	<ul style="list-style-type: none"> • แผนพัฒนาบุคลากรระดับภาควิชา • แนวโน้มความพึงพอใจและความผูกพันองค์กรลดลง 	<ul style="list-style-type: none"> • รองคณบดีฝ่ายบริหาร • รองคณบดีฝ่ายวางแผนพัฒนาและประกันคุณภาพ
(2) วิธีการที่สถาบันทำให้บุคลากรมีส่วนร่วมอย่างทุ่มเทในการปรับปรุงและสร้างนวัตกรรมให้กับองค์กร		<ul style="list-style-type: none"> • จัดทำการประเมินความผูกพันของบุคลากรที่มีต่อองค์กร 		

หมวด 6 การปฏิบัติการ

หัวข้อ	เป้าหมาย	การดำเนินการ	ผลลัพธ์	ผู้รับผิดชอบ
6.1 กระบวนการทำงาน				
(1) วิธีการที่สถาบันใช้ในการออกแบบและจัดการกระบวนการทำงานสำคัญอย่างเป็นระบบเพื่อส่งมอบหลักสูตรและบริการที่มีคุณค่าสำหรับผู้เรียนและลูกค้ากลุ่มอื่น	มีการออกแบบกระบวนการ กำหนดตัวชี้วัด และติดตามผลการดำเนินงานแต่ละ ยุทธศาสตร์อย่างเป็นระบบ	มีการประชุมติดตามดำเนินงานการดำเนินงานของฝ่ายต่างๆ รวมทั้งกำกับและตัวชี้วัดสำคัญอย่างเป็นระบบ	ในปีงบประมาณ 2563 มีการติดตามดำเนินงานการดำเนินงานของฝ่ายต่างๆ ในรอบ 6 เดือน ในช่วงเดือน มีนาคม 2564 แต่เนื่องจากสถานการณ์การระบาดของโรคโควิด-19 ทำให้หลายตัวชี้วัดตามแผนปฏิบัติการ (Action plan) ไม่บรรลุตามเป้าหมาย	<ul style="list-style-type: none"> รองคณบดีฝ่ายวางแผนพัฒนาและประกันคุณภาพ
(2) วิธีการปรับปรุงกระบวนการทำงานสำคัญอย่างเป็นระบบเพื่อให้หลักสูตรและบริการคงคุณค่าสำหรับผู้เรียนและลูกค้ากลุ่มอื่น และ ทำให้สถาบันประสบความสำเร็จและยั่งยืน				
(3) สรุประบวนการทำงานที่สำคัญของสถาบัน				
6.2 ประสิทธิภาพของการปฏิบัติการ				
(1) ประสิทธิภาพและประสิทธิผลของกระบวนการ	ลดอัตราการสูญเสียวัสดุจากการที่ของหมดอายุใน stock ย่อย	คณะฯ และโรงพยาบาลทันตกรรม ได้กำหนดแนวทางการควบคุมต้นทุน โดยใช้แนวทางการลด stock ย่อยของวัสดุคงค้างในคลินิกและหน่วยงานการเรียนการสอนอื่นๆ ให้เหลือเท่าที่จำเป็น	หน่วยย่อยสามารถเบิกวัสดุได้จากหน่วยพัสดุตามรอบการเบิก กำกับให้มีการตรวจสอบวัสดุหมดอายุ และเร่งการจ่ายวัสดุตามลำดับอย่างเหมาะสม	<ul style="list-style-type: none"> รองคณบดีฝ่ายวางแผนพัฒนาและประกันคุณภาพ
(2) ความปลอดภัยและการรักษาความปลอดภัยบนโลกไซเบอร์	เพิ่มความปลอดภัยและการรักษาความปลอดภัยบนโลกไซเบอร์	กำหนด ให้มีแนวทางการดูแลด้านความปลอดภัยในส่วนงานต่างๆ	คณะฯ ได้ใช้ระบบบิวรี่โอดี และการกำหนด password เฉพาะบุคคลในการเข้าถึงข้อมูลต่างๆ	<ul style="list-style-type: none"> รองคณบดีฝ่ายวางแผนพัฒนาและประกันคุณภาพ

<p>(3) การเตรียมพร้อมด้านความปลอดภัยและภาวะฉุกเฉิน</p>	<p>กระบวนการเตรียมความพร้อมต่อภาวะฉุกเฉิน</p>	<ol style="list-style-type: none"> 1. การจัดทำระบบสำรองไฟในบริเวณต่างๆ 2. มีการกำหนดผู้รับผิดชอบหลักกรณีเกิดเหตุการณ์ฉุกเฉิน 3. โรงพยาบาลทันตกรรมได้จัดทำแนวทางการปฏิบัติของคณะฯ และโรงพยาบาล เพื่อเป็นแนวทางในการสอบสวนโรคและแนวปฏิบัติในกรณีที่พบผู้ติดเชื้อ หรือบุคลากรสัมผัสผู้ติดเชื้อ 	<p>กระบวนการเตรียมความพร้อมต่อภาวะฉุกเฉินที่เป็นระบบ</p>	<ul style="list-style-type: none"> • รองคณบดีฝ่ายวางแผนพัฒนาและประกันคุณภาพ
--	---	--	--	--

หมวด 7 ผลลัพธ์

หัวข้อ	ชื่อตัววัด	ข้อมูล (ปีการศึกษา/ปีปฏิทิน)					หน่วยวัด	หมายเหตุ
		2559	2560	2561	2562	2563		
7.1 ผลลัพธ์ด้านการเรียนรู้ของผู้เรียน และด้านกระบวนการ								
ก. ผลลัพธ์ด้านการเรียนรู้ของผู้เรียนและด้านบริการที่มุ่งเน้นลูกค้า (Customer Focused Product and Service Results)								
1	ร้อยละของหลักสูตรที่ผ่านเกณฑ์มาตรฐานของ สกอ.	75	100	100	100	n/a	ร้อยละ	
2	ร้อยละของบทความที่ได้รับการอ้างอิงใน Referred Journal หรือในฐานข้อมูลระดับชาติหรือระดับนานาชาติ ต่อจำนวนอาจารย์ประจำและนักวิจัยประจำ	98.46	99.32	102.53	106.49	155	ร้อยละ	
3	ร้อยละของผลงานวิจัยที่มีการตีพิมพ์เผยแพร่ในระดับชาติของอาจารย์ประจำ	24.62	34	24.05	18.18	22	ร้อยละ	
4	ร้อยละของผลงานวิจัยที่มีการตีพิมพ์เผยแพร่ในระดับ/นานาชาติ ของอาจารย์ประจำ	9.23	13.60	21.52	32.47	23.10	ร้อยละ	
5	จำนวนนิสิตที่เข้าร่วมโครงการ/กิจกรรมที่บริการวิชาการแก่ชุมชน	227	256	344	361	367	คน	
	อัตราการสอบผ่านขั้นทะเบียนผู้ประกอบวิชาชีพทันตกรรมของนิสิตชั้นปีที่ 4 ในการสอบครั้งแรก (รายวิชาพื้นฐาน)	94.20	96.67	74.58	82.45	97.52	ร้อยละ	
	อัตราการสอบผ่านขั้นทะเบียนผู้ประกอบวิชาชีพทันตกรรมของนิสิตชั้นปีที่ 6 ในการสอบครั้งแรก (รายวิชาคลินิกภาคทฤษฎี)	97.14	76.19	89.55	96.67	94.88	ร้อยละ	
	อัตราการสอบผ่านขั้นทะเบียนผู้ประกอบวิชาชีพทันตกรรมของนิสิตชั้นปีที่ 6 (รายวิชาคลินิกภาคทฤษฎี) ก่อนสำเร็จการศึกษา	100	95.24	97.01	98.33	n/a	ร้อยละ	เนื่องจากสถานการณ์ โควิด-19 ทำให้มีการเลื่อนการสอบ
ข. ผลลัพธ์ด้านประสิทธิผลของกระบวนการทำงาน (Work Process Effectiveness Results)								
6	ค่าเฉลี่ยความพึงพอใจของนิสิตต่อการจัดการเรียนการสอนและสิ่งสนับสนุนการเรียนรู้	3.67	4.19	4.53	4.36	4.18	ค่าเฉลี่ย	

หัวข้อ	ชื่อตัววัด	ข้อมูล (ปีการศึกษา/ปีปฏิทิน)					หน่วยวัด	หมายเหตุ
		2559	2560	2561	2562	2563		
	● ระดับปริญญาตรี	4	3.86	4.42	4.48	4.02	ค่าเฉลี่ย	
	● ระดับบัณฑิตศึกษา	3.33	4.53	4.64	4.24	4.34	ค่าเฉลี่ย	
7	ร้อยละความพึงพอใจของผู้รับบริการโครงการ/กิจกรรมบริการวิชาการ	97.2	72.55	96.03	91.60	n/a	ร้อยละ	เนื่องจากสถานการณ์ โควิด-19 ทำให้ไม่มีการจัดกิจกรรม
	ความพึงพอใจของผู้มารับบริการคลินิกบริการทันตกรรม	n/a	n/a	n/a	4.53	4.85	คะแนนเต็ม 5	
	ความพึงพอใจของผู้มารับบริการคลินิกการเรียนการสอน	n/a	n/a	n/a	4.59	4.39	คะแนนเต็ม 5	
8	จำนวนนิสิต/บัณฑิตที่ได้รับประกาศเกียรติคุณยกย่อง/ได้รับรางวัลด้านวิชาการวิชาชีพ คุณธรรมและจริยธรรม หรือการทำงานเพื่อชุมชน	2	2	2	3	3	คน	
9	จำนวนโครงการที่นำบริการวิชาการมาบูรณาการกับการเรียนการสอนของหลักสูตร	3	3	2	0	0	โครงการ	
10	จำนวนงานวิจัยที่แล้วเสร็จตามกำหนดเวลาของสัญญาทุนวิจัย	13	9	6	13	12	ชิ้นงาน	
11	จำนวนงานวิจัยที่ได้รับรางวัลระดับชาติ/นานาชาติ	0	0	0	1	0	ชิ้นงาน	
	จำนวนเงินทุนวิจัยที่ได้รับ(รวมภายในและภายนอก)	n/a	3,223,613	3,190,620	5,558,440	5,857,440	บาท	
	จำนวนเงินทุนวิจัยที่ได้รับจากหน่วยงานภายใน	n/a	2,600,200	2,533,000	4,035,600	2,910,600	บาท	
	จำนวนเงินทุนวิจัยที่ได้รับจากหน่วยงานภายนอก	n/a	623,413	567,620	1,522,840	2,946,840	บาท	
	ร้อยละของอาจารย์ที่ได้รับเงินทุนวิจัย (รวมภายในและภายนอก)	n/a	26.89 (16/59.5)	40 (26/65)	46.37 (32/69)	35.21 (25/71)	ร้อยละ	
	ร้อยละของอาจารย์ที่ได้รับเงินทุนวิจัยภายนอก	n/a	1.68 (1/59.5)	6.15 (4/65)	8.69 (6/69)	12.68 (9/71)	ร้อยละ	
	จำนวนบทความที่ตีพิมพ์เผยแพร่บนฐานข้อมูลระดับชาติ	n/a	25	20	14	17	ชิ้น	
	จำนวนบทความที่ตีพิมพ์เผยแพร่บนฐานข้อมูลระดับนานาชาติ	n/a	10	16	25	18	ชิ้น	
	จำนวนบทความที่ตีพิมพ์เผยแพร่บนฐานข้อมูล SCOPUS	n/a	9	12	22	14	ชิ้น	

หัวข้อ	ชื่อตัววัด	ข้อมูล (ปีการศึกษา/ปีปฏิทิน)					หน่วยวัด	หมายเหตุ
		2559	2560	2561	2562	2563		
	จำนวนผลงานวิจัยที่มีการเผยแพร่ในที่ประชุมวิชาการระดับนานาชาติ (เฉพาะที่มี Proceeding)	n/a	0	1	0	0	ชิ้น	
	ผลงานนวัตกรรม	n/a	7	1	3	2	ชิ้น	
	ผลงานนวัตกรรมที่นำไปต่อยอดเชิงพาณิชย์	n/a	1	0	0	0	ชิ้น	
ค. ผลลัพธ์ด้านการจัดการห่วงโซ่อุปทาน (Supply-Chain Management Results)								
12	ร้อยละของจำนวนนิสิตที่เป็นไปตามแผนการรับของหลักสูตร							
	• ระดับปริญญาตรี	76.92	89.23	74.78	100	100	ร้อยละ	
	• ระดับบัณฑิตศึกษา	80	97.22	71.88	72.73	32.73	ร้อยละ	
13	จำนวนของเครือข่ายชุมชนที่เกิดจากการบริการวิชาการทั้งภายในและภายนอก	4	1	1	1	0	เครือข่าย	
7.2 ผลลัพธ์ด้านการมุ่งเน้นลูกค้า (Customer-Focused Results)								
ก. ผลลัพธ์ด้านการมุ่งเน้นผู้เรียนและลูกค้ากลุ่มอื่น (Customer-Focused Results)								
14	ค่าเฉลี่ยความพึงพอใจของผู้ใช้บัณฑิตตามสมรรถนะหลักของหลักสูตร	4.60	4.25	4.27	4.31	4.44	ค่าเฉลี่ย	
15	ร้อยละการดำเนินงานทำของบัณฑิตภายใน 1 ปี	98.41	100	100	100	100	ร้อยละ	
16	จำนวนงานโครงการวิจัยที่ได้รับทุนสนับสนุนจากภาครัฐ	28	15	20	35	31	โครงการ	
17	จำนวนงานโครงการวิจัยที่ได้รับทุนสนับสนุนจากภาคเอกชน	0	0	0	1	1	โครงการ	
18	จำนวนโครงการ/กิจกรรมที่นำความรู้จากการบริการวิชาการไปใช้ประโยชน์	9	9	11	5	n/a	โครงการ	เนื่องจากสถานการณ์ โควิด-19 ทำให้ไม่มีการจัดโครงการ
7.3 ผลลัพธ์ด้านการมุ่งเน้นบุคลากร (Workforce-Focused Results)								
ก. ผลลัพธ์ด้านการมุ่งเน้นบุคลากร (Workforce Focused Results)								
19	จำนวนบุคลากรที่เข้าร่วมโครงการ/กิจกรรมที่บริการวิชาการแก่ชุมชน	88	98.5	139	150	n/a	คน	เนื่องจากสถานการณ์ โควิด-19 ทำให้ไม่มีการจัดโครงการ

หัวข้อ	ชื่อตัววัด	ข้อมูล (ปีการศึกษา/ปีปฏิทิน)					หน่วยวัด	หมายเหตุ
		2559	2560	2561	2562	2563		
20	อัตรการคงอยู่ของบุคลากร	98.46	98.25	98.29	100	97.35	ร้อยละ	
21	จำนวนการเบิกจ่ายจากสวัสดิการมหาวิทยาลัย(สำหรับพนักงานมหาวิทยาลัย)	766,329.06	907,588.08	1,277,567.96	939,086.94	939,086.94	บาท	
22	ร้อยละตำแหน่งทางวิชาการของอาจารย์ประจำ (ปีปฏิทิน) จำแนกตาม							
	- อาจารย์	58.46	64.86	67.10	67.53	68.35	ร้อยละ	
	- ผู้ช่วยศาสตราจารย์	32.30	27.03	24.05	23.37	22.78	ร้อยละ	
	- รองศาสตราจารย์	9.23	8.11	8.86	9.09	8.87	ร้อยละ	
	- ศาสตราจารย์	-	-	-	-	-	ร้อยละ	
23	ร้อยละของวุฒิการศึกษาของอาจารย์ประจำ จำแนกตาม							
	- ระดับปริญญาตรี	16.9	21.63	24.05	22.07	15.19	ร้อยละ	
	- ระดับปริญญาโท	15.38	14.86	13.92	14.28	15.19	ร้อยละ	
	- ระดับปริญญาเอก	67.69	63.51	62.03	63.63	69.62	ร้อยละ	
24	ร้อยละของตำแหน่งความก้าวหน้าปฏิบัติการ (ปีปฏิทิน) จำแนกตาม							
	- ระดับปฏิบัติการ	84.00	80.00	84.62	82.50	82.05	ร้อยละ	
	- ระดับชำนาญการ	10.66	13.33	10.26	12.50	12.81	ร้อยละ	
	- ระดับชำนาญการ (พิเศษ)	5.33	6.67	5.13	5.00	5.14	ร้อยละ	
25	ค่าเฉลี่ยต่อคนต่อปีของการขาดงานในบุคลากรสายวิชาการ							
	- ลาป่วย	4.39	2.45	1.37	1.13	0.46	ค่าเฉลี่ย	
	- ลา กิจ	0.95	1.02	2.54	0.36	0.28	ค่าเฉลี่ย	
	- ลาพักผ่อน	7.97	6.09	5.09	3.35	2.78	ค่าเฉลี่ย	

หัวข้อ	ชื่อตัววัด	ข้อมูล (ปีการศึกษา/ปีปฏิทิน)					หน่วยวัด	หมายเหตุ
		2559	2560	2561	2562	2563		
26	ค่าเฉลี่ยต่อคนต่อปีของการขาดงานในบุคลากรสายปฏิบัติการ							
	- ลาป่วย	8.79	5.29	3.08	2.80	2.70	ค่าเฉลี่ย	
	- ลาภัย	2.11	2.44	15.16	2.80	2.73	ค่าเฉลี่ย	
	- ลาพักผ่อน	9.36	8.73	15.97	5.89	5.41	ค่าเฉลี่ย	
27	ร้อยละของจำนวนบุคลากรสายวิชาการที่ได้รับการพัฒนา							
	- สายวิชาการ	51.18	100	100	100	100	ร้อยละ	
	- สายปฏิบัติการ	20.58	100	100	100	100	ร้อยละ	
7.4 ผลลัพธ์ด้านการนำองค์กรและการกำกับดูแล (Leadership and Governance Results)								
ก. ผลลัพธ์ด้านการนำองค์กร การกำกับดูแล และความรับผิดชอบต่อสังคม (Leadership, Governance and Societal Responsibility Results)								
28	การบริหารมหาวิทยาลัยเพื่อการกำกับติดตามผลลัพธ์ตามพันธกิจ (สกอ. 5.1)	5	5	5	5	n/a	คะแนน	
29	ร้อยละความพึงพอใจของผู้รับบริการโครงการ/กิจกรรมบริการวิชาการ	97.2	91.69	91.23	91.60	n/a	ร้อยละ	เนื่องจากสถานการณ์ โควิด-19 ทำให้ไม่มีการจัดกิจกรรม
30	ร้อยละจำนวนหลักสูตรที่มีกระบวนการจัดการข้อร้องเรียน	100	100	100	100	100	ร้อยละ	
ข. ผลลัพธ์ด้านการนำกลยุทธ์ไปปฏิบัติ (Strategy Implementation Results)								
31	ร้อยละของการเบิกจ่ายงบประมาณเงินแผ่นดินและงบประมาณเงินรายได้ของมหาวิทยาลัย	92.57	74.98	83.60	71.92	71.92	ร้อยละ	
32	ร้อยละการบรรลุการติดตามการดำเนินงานตามแผนการปฏิบัติการยุทธศาสตร์ (SAP) และแผนปฏิบัติการประจำ (RAP) ของมหาวิทยาลัย	96.00	100	100	100	100	ร้อยละ	
7.5 ผลลัพธ์ด้านงบประมาณ การเงิน และตลาด (Financial and Market Results)								

หัวข้อ	ชื่อตัววัด	ข้อมูล (ปีการศึกษา/ปีปฏิทิน)					หน่วยวัด	หมายเหตุ
		2559	2560	2561	2562	2563		
ก. ผลลัพธ์ด้านงบประมาณ การเงิน และตลาด (Financial and Market Results)								
33	เงินสนับสนุนงานวิจัยหรืองานสร้างสรรค์จากภายในและภายนอกต่อจำนวนอาจารย์ประจำและนักวิจัยประจำ	56,389	51,578	49,086	80,557	82,499	บาท	
34	จำนวนงบประมาณที่ได้รับการจัดสรรสำหรับการบริการวิชาการ	793,730	1,350,894.23	797,900	769,960	769,960	บาท	
35	อัตราส่วนของการสมัครต่อแผนการรับนิสิตที่กำหนดในหลักสูตร							
	• ระดับปริญญาตรี	65 : 50	65 : 58	115 : 86	65 : 65	115 : 79	ที่นั่ง:คน	
	• ระดับบัณฑิตศึกษา	20 : 10	21 : 20	32 : 23	33 : 24	55 : 18	ที่นั่ง:คน	
	รายรับของโรงพยาบาลทันตกรรม	n/a	73,552,268 (งป. 61)	79,319,320 (งป. 62)	73,736,125 (งป. 63)	73,736,125 (งป. 63)	บาท	
	กำไรสุทธิของโรงพยาบาลทันตกรรม	n/a	7,119,472 (งป. 61)	6,681,931 (งป. 62)	(4,771,941) (งป. 63)	(4,771,941) (งป. 63)	บาท	